

設計図書に関する質問書 兼 回答書

入札番号	000617
工事名	京都市中央卸売市場第一市場整備工事 ただし、新青果棟(仮称)建築主体その他工事

No.	箇所(図面番号・仕様書番号等)	質問事項	回答(京都市記入欄)
		(外部)	
1	G-17,A-165	工事区分表において、太陽光発電パネルのパネル架台が電気工事となっておりますが、部分詳細図の太陽光発電パネル架台では溝形鋼のみが設備工事となっております。部分詳細図の溝形鋼以外は建築工事と考えて宜しいでしょうか。御指示下さい。	お見込みのとおりです。
2	A-074	屋外階段1詳細において、段鼻ノンスリップタイルが記載されておりますが、メーカー・品番を御指示下さい。	A-074において、B-B部分詳細図記載の段鼻ノンスリップタイルは使用しないものと読み替えてください。
3	A-074	上記ノンスリップタイル部の立上りH200部は防水モルタルでしょうか。御指示下さい。	立上りは躯体コンクリート+防水層+防水保護コンクリートとしてください。
4	A-106,107	非常進入口バルコニーのファインフロアが以下の様に相違しております。 A-106図:h40 A-107図:h60 h60を正と考えて宜しいでしょうか。御指示下さい。	お見込みのとおりです。
5	A-169	EXP.Jのクリアランスについては、部分詳細図の下記を正と考えて宜しいでしょうか。御指示下さい。 1階:W=200 2階:W=300 3階:W=400 4階:W=500	壁と天井のEXP.Jについてはお見込みのとおりです。床のクリアランスは部分詳細図の数値を採用してください。

本質問書 兼 回答書については、当初発注時(令和5年12月公告)のものであるが、今回発注の第2期工事にも関連する内容も含まれていることから、「設計図G005図 3. 優先順位 質問回答書」と同等の位置付けとするとともに、今回発注の設計図書の一部として取り扱うものとする。また、第2期工事エリアに関連する質問及び回答以外は、今回の発注内容とは無関係であることから、グレー色のハッチングや取り消し線により非表示としている。

入札番号	000617
工事名	京都市中央卸売市場第一市場整備工事 ただし、新青果棟(仮称)建築主体その他工事

No.	箇所(図面番号・仕様書番号等)	質問事項	回答(京都市記入欄)
6	-	下記項目のメーカー・品番を御指示下さい。 <ul style="list-style-type: none"> ・床:ケイ酸塩系表面強化材 ・屋外階段:遮音防滑性階段用床材 ・軒天:ケイカル板 化粧エンボス加工 ・ハルコニー-23:嵌合固定式アルミルーバー ・エキスパンション金物 ・区画貫通部熱膨張耐火材 ・庇(アルミ既製品) D600 ・防鳥ネット ・救助袋 	本市積算において参考としたメーカー及び品番については、『別紙参考メーカーリスト』を参考としてください。
		(内部)	
7	A-15、20、24、25	休憩室22、42、51の天井高さが下記の様に相違しています。 仕上表:CH=2700 天井伏図:CH=2400 CH=2700を正と考えて宜しいでしょうか。御指示下さい。	お見込みのとおりです。
8	A-15、18、140	便所12の天井高さが下記の様に相違しています。 仕上表:CH=2700 天井伏図:CH=2400 展開図:CH=2700 CH=2700を正と考えて宜しいでしょうか。御指示下さい。	お見込みのとおりです。
9	A-15、18、20、24、141	便所14、25、44の天井高さ下記の様に相違しています。 仕上表:CH=2700 天井伏図:CH=2400 展開図:CH=2700 CH=2700を正と考えて宜しいでしょうか。御指示下さい。	お見込みのとおりです。
10	A-15、25	便所52の天井高さ下記の様に相違しています。 仕上表:CH=2700 天井伏図:CH=2400 CH=2700を正と考えて宜しいでしょうか。御指示下さい。	お見込みのとおりです。
11	A-15、22、141	便所34の天井高さ下記の様に相違しています。 仕上表:CH=2400 天井伏図:CH=2400 展開図:CH=2700 CH=2400を正と考えて宜しいでしょうか。御指示下さい。	お見込みのとおりです。

入札番号	000617
工事名	京都市中央卸売市場第一市場整備工事 ただし、新青果棟(仮称)建築主体その他工事

No.	箇所(図面番号・仕様書番号等)	質問事項	回答(京都市記入欄)
12	A-15	便所12、14、25、44、52の天井高さH=2700範囲について、便所～ホール間の便所前スペースも天井高さはH=2700でしょうか。御指示下さい。	お見込みのとおりです。
13	A-62	階段詳細図の階段1 1階に設備チャンバーボックス部にGWガラスクロス押え(黒)t25 h3000とありますが、範囲は壁3方、密度は32kg/m3と考えて宜しいでしょうか。御指示下さい。	お見込みのとおりです。
14	A-130	冷蔵庫詳細図(1)で、天井補強梁廻りのウレタン吹付や断熱パネル外側のポリスチレンフォーム3種b充填は防熱工事ではないでしょうか。御指示下さい。	お見込みのとおりです。
15	A-130	冷蔵庫詳細図(1)で、庫内排水50A(別途工事)とありますが、防熱工事に含まない設備工事と考えて宜しいでしょうか。御指示下さい。	お見込みのとおりです。
16	A-72、92他	各階便所14～階段10取合の間仕切が<F-12>となっていますが、便所周囲遮音壁の為、<F-2>に読み替えて宜しいでしょうか。御指示下さい。	お見込みのとおりです。
17	A-107	3階X25通りの間仕切凡例<F-12>について、仲卸事務所、小会議室～湯沸室の周囲は遮音区画になっています。間仕切凡例<F-2>に読み替えて宜しいでしょうか。御指示下さい。	お見込みのとおりです。
18	A-107	3階仲卸事務所D-1の廊下3側間仕切凡例<F-12>について、仲卸事務所周囲は遮音区画になっています。間仕切凡例<F-2>に読み替えて宜しいでしょうか。御指示下さい。	お見込みのとおりです。
19	A-106	3階仲卸事務所C-7の廊下3側間仕切凡例<F-12>について、仲卸事務所周囲は遮音区画になっています。間仕切凡例<F-2>に読み替えて宜しいでしょうか。御指示下さい。	お見込みのとおりです。

入札番号	000617
工事名	京都市中央卸売市場第一市場整備工事 ただし、新青果棟(仮称)建築主体その他工事

No.	箇所(図面番号・仕様書番号等)	質問事項	回答(京都市記入欄)
20	A-105他、169	屋内EXP・Jで、3階床、壁と4階床のクリアランスが平面詳細図と部分詳細図で相違しています。部分詳細図を正と考えて宜しいでしょうか。御指示下さい。	お見込みのとおりです。
21	A-105	3階X10～X11間の屋内EXP・Jで、PS～EPS間にCPT4.5+耐火帯とありますが、部分詳細図屋内EXP・J詳細に記載が無く詳細不明です。歩行用EXP・Jとして見込んで宜しいでしょうか。異なりましたら詳細を御指示下さい	お見込みのとおりです。
22	A-20他	天井伏図で、内部にEXP・J・Cの凡例がありますが、内部に横樋が必要でしたら、詳細を御指示下さい。	屋外に面した階以外は横樋は不要です。なお、内部樋はA166の「2～5階屋内北棟出口前EXP・J廻り」及びA169の「エキスパンションジョイント」を参照してください。
23	A-16	新青果棟Ⅱ期、耐火被覆で、柱型耐火塗料2時間耐火φ216.3×4.5とありますが、こちらの鋼材は耐火塗料2時間耐火の認定を取得しておりません。代替え案を御指示下さい。	当該鉄骨の耐火被覆はA-061記載のとおり、セラミック系耐火被覆(屋外仕様)としてください。
24	A-169	LGS防振間仕切の防振ゴムA・Bの仕様を御指示下さい。また、LGS防振間仕切の品番等ございましたら併せて御指示下さい。	各仕様については、図面(特記仕様書を含む)、公共建築工事標準仕様書を参照してください。なお、本市積算において参考としたメーカー及び品番については、『別紙 参考メーカーリスト』を参考としてください。

入札番号	000617
工事名	京都市中央卸売市場第一市場整備工事 ただし、新青果棟(仮称)建築主体その他工事

No.	箇所(図面番号・仕様書番号等)	質問事項	回答(京都市記入欄)
25	-	<p>下記の項目のメーカー品番を御指示下さい。</p> <ul style="list-style-type: none"> ・ビニル床シートFS ・ビニル床シートFS(耐シガレット仕様) ・ビニル床シートFS(抗菌防臭仕様) ・置敷ビニル床タイルFOA ・タイルカーペットTCA ・塗床A(防滑) ・塗床 ・ケイ酸塩系表面強化剤塗布 ・OAフロア ・鋼製床組ユニットUF(S) ・巾木 磁器質タイル100角 ・撥水保護塗装 ・壁吹付タイル(屋内スロープ1等) ・壁ビニルクロス(抗菌仕様) ・天井FKt5 化粧エンボス加工 ・天井DRt12(直貼工法) ・天井木板面の保護塗料 ・耐火塗料 ・セラミック系ウレタン不燃コート材(断熱材面) ・ユニットシャワー ・トイレブース ・ファインフロアh60(非常用進入口バルコニー前) ・防振天井 ・吊会所 ・天板付グレーチング蓋 ・エキスパンションジョイント ・天井内折板屋根 ・コーナーガードB(化粧ケイカル出隅・入隅) ・床下点検口 ・マンホール ・天井点検口 ・点字ブロック(階段) ・点字ブロック(便所) ・点字ブロック(エントランス他) ・ミニキッチン ・WC手洗上部鏡 ・モップ掛けパネル ・小便器前フック ・多目的フック ・ベビーチェア ・身障者手摺(大便器用) ・身障者手摺(小便器用) ・身障者手摺(手洗用) ・防煙垂壁 	<p>本市積算において参考としたメーカー及び品番については、『別紙参考メーカーリスト』を参考としてください。</p>
		(建具)	
26	A-26	<p>建具表(共通事項)-アルミ建具・防火ダンパー形状詳細図において、チャンバーBOX部に断熱材吹付の記載がありますが、仕様は現場発泡ウレタンフォーム t25 D300程度で見込んで宜しいでしょうか。御指示下さい。</p>	<p>吹付ロックウールt30を見込んでいます。</p>
27	A-43,109	<p>SD-425について、建具表でW600とありますが、4階平面詳細図(1)ではX3-4/Y2-3通り間(階段3横PS)の1ヶ所のみW900となっております。建具表を正と考えて宜しいでしょうか。御指示下さい。</p>	<p>お見込みのとおりです。</p>

入札番号	000617
工事名	京都市中央卸売市場第一市場整備工事 ただし、新青果棟(仮称)建築主体その他工事

No.	箇所(図面番号・仕様書番号等)	質問事項	回答(京都市記入欄)
28	A-50,109	LSS-401について、建具表でW2500とありますが、4階平面詳細図(1)ではW2520となっており相違しています。建具表を正と考えて宜しいでしょうか。御指示下さい。	お見込みのとおりです。
29	A-27	建具キープラン-凡例において、「排煙区画上にある扉は常時閉鎖式若しくは煙感知器の作動と連動で閉鎖する構造の不燃扉とし、上部に300以上の垂壁を設ける」とありますが、下記の内容について御指示下さい。 ①垂壁の詳細が不明です。詳細を御指示下さい。 ②垂壁設置はSF(三方枠)にも適用するものと考えて宜しいでしょうか。 ③垂壁設置は冷蔵庫防熱扉及びSSD(自動扉)にも適用しますでしょうか。	質問の記載は建具上部から天井仕上面まで有効300mm(建具枠を含む)の壁を確保することを意図しており、建具のとりつく壁と別に垂壁を設けるわけではありません。 ①周囲の壁と同仕様としてください。 ②SFは常時閉鎖の建具ではないため、当該仕様には該当しません。ただし、防煙区画上のSFは建具枠上部に有効500mm以上の壁を確保する計画としています。 ③お見込みのとおりです。
30	A-37	SSD-202・401について、建具表でガラス仕様がTTG8とありますが、特定防火設備ではありませんので、TG8と読み替えて宜しいでしょうか。御指示下さい。	SSD-202及びSSD-401(EVホール1)についてはお見込みのとおりです。 ただし、SSD401(EVホール3)は建具キープランに記載のとおり防火区画上にある特定防火設備なので、TTG8が正です。
31	-	下記項目のメーカー及び品番を御指示下さい。 ・飛散防止フィルム ・不透明フィルム	各仕様については、図面(特記仕様書を含む)、公共建築工事標準仕様書を参照してください。 なお、本市積算において参考としたメーカー及び品番については、『別紙 参考メーカーリスト』を参考としてください。
		(外構)	
32	A-56,186	コンクリート舗装(Co-1,Co-2)について、矩計図では入荷バース(Co-1)の表面仕上がケイ酸塩系表面強化剤塗布とありますが、外構詳細図ではCo-1は刷毛引、Co-2は鈹物骨材配合散布型美装床仕上げ材となっております。それぞれの正の表面仕上を御指示下さい。	A-056の矩計図が正であり、表面仕上げの仕様は以下のとおりです。 Co-1:ケイ酸塩系表面強化材塗布 Co-2:刷毛引仕上げ
33	A-60	屋外スロープ2周辺の砂利について、納まりの詳細図、砂利の仕様を御指示下さい。	砂利の仕様については砕石(2号)としてください。納まり図、砕石範囲については別紙を参照ください。

入札番号	000617
工事名	京都市中央卸売市場第一市場整備工事 ただし、新青果棟(仮称)建築主体その他工事

No.	箇所(図面番号・仕様書番号等)	質問事項	回答(京都市記入欄)
34	A-185	柵M-16～M-17間の排水管はVP200φと考えて宜しいでしょうか。御指示下さい。	柵M16、M17は図中にありませんが、W16・W17であるとするならば、実線標記であるためHP400になります。
35	A-186	柵E27について、集水柵600φとありますが、600x600と考えて宜しいでしょうか。御指示下さい。	お見込みのとおりです。
36	A-9、188	防火水槽(既製品)について、ピット伏図では20t-1か所、40t-2か所ありますが、外構詳細図では100tもあるように思われます。100tが必要であれば設置場所を御指示下さい。	A009に記載のある消防用水100tが該当します。
37	-	下記項目のメーカー及び品番を御指示下さい。 <ul style="list-style-type: none"> ・現場打ち側溝グレーチング蓋 ・現場打ち側溝化粧蓋 ・集水柵グレーチング蓋 ・集水柵化粧蓋 ・フェンスA ・フェンスB ・フェンスC 	本市積算において参考としたメーカー及び品番については、『別紙参考メーカーリスト』を参考としてください。
38		(共通)	
39	G005	概成工期に約3ヶ月を見込むことになっています。総合試運転や検査の実施等に影響しない、軽微な仕上げ工事や外構工事等は、同期間中に実施することが可能であるとして宜しいですか。	ご質問の検査に該当するものが試運転調整における設備機器類の試験などを意図するのであれば、お見込みのとおりです。ただし、引渡し前に行う各種法令検査及び本市監督員・検査員による検査については、当該検査に先立ち、軽微な仕上げ工事や外構工事なども含め、すべての工事を完了しておく必要があります。
40	G006	解体工事着工に先立ち、部材の石綿含有の有無の調査を行う必要があり、サンプル調査から計画のまとめまで期間を要します。工程短縮のため、1期工事期間中に、使用中の解体建物において、建物の運用に支障が無いようにして、サンプル採取や調査は可能であるとして宜しいですか。	既存施設での営業活動に支障のないことを前提として可能です。なお、調査済みの範囲の結果については、受注者に貸与する予定です。

入札番号	000617
工事名	京都市中央卸売市場第一市場整備工事 ただし、新青果棟(仮称)建築主体その他工事

No.	箇所(図面番号・仕様書番号等)	質問事項	回答(京都市記入欄)
41	G008	ご指示の監督員事務所とともに、弊社用の現場事務所を計画しますが、工事場所周辺に事務所用地として借地できる土地、あるいは借室の有無をご指示ください。ある場合は、広さ、借地(室)費用とともにご指示ください。	現時点において、市場内でお貸しできる土地及び事務室はありません。
42	G008	埋戻し用の土は、本工事の掘削で発生した土を利用するB種が指定されています。しかしながら建物が敷地いっぱい計画されており、基礎躯体の工事期間中に掘削土を仮置きできる場所がありません。掘削土を仮置きできる用地を敷地外に提供頂いて、発生土を利用するか、購入(搬入)土を利用するかご指示ください。	本件施工場所は広大であり、すべての箇所を同時に施工することは現実的ではないため、工事進捗の過程において掘削土を仮置きできる個所は確保できると想定していますが、工程上支障が出るなどの影響がある場合は、都度協議とします。
43	G008	前項に関連し、用地を提供頂く場合には、工事費用や工程に関係するため、場所と広さ借地費用をご提示ください。	回答No.41のとおり、用地の提供はありません。
44	G008	埋戻しは機械による締固めが指示されています。この仕様の場合、埋め戻した部分が将来圧密沈下するリスクがありますが、地盤改良材の使用は不要でしょうか。	設計時点においては、S041図などに示すように土間スラブなどに地盤改良を見込んでいます。
45	K001	休日設定に、4週8閉所、及び土・日曜日は休工期との記述があります。4週8閉所維持を原則とし、市場や天候等の事情によって、月～金曜日の間に休工期を設定した場合、前後の土曜日を代替の作業日として宜しいでしょうか。	お見込みのとおりです。ただし、代替の作業日については、都度協議とします。
46	K001	JRの近接施工に関して、列車見張員をJR梅小路京都西駅に1名配置することになっています。JR丹波口駅に、列車見張員は不要として宜しいですか。	仮設計画は設計時点でのJR保線区との協議を反映したものとなっております。実際の施工に際しては、JR保線区に施工計画を提示・協議のうえ、決定します。
47	K001 ~ K010	参考工程のステップ工程、及び仮設計画図において、各ステップの期間が記載(紙面右上)されています。施工者の工程計画によって、1期・2期の引渡し期日を厳守することを条件に、各ステップの期間は前後することは可能であるとして宜しいですか。	お見込みのとおりです。

入札番号	000617
工事名	京都市中央卸売市場第一市場整備工事 ただし、新青果棟(仮称)建築主体その他工事

No.	箇所(図面番号・仕様書番号等)	質問事項	回答(京都市記入欄)
48	K002	仮設計画図1において、既存山留壁の流用が指示されています。既存山留壁の位置(通り)や深さが、新築工事の掘削条件に適合しないことが着工後明らかになった場合は、別途山留壁を新たに設けるものとして宜しいですか。	施工段階での詳細な検討の結果適合しない場合は、お見込みのとおりです。詳細については都度協議とします。
49	K002	上記既存山留壁の撤去費用を計上するため、鋼材メンバー、長さ、本数等をご指示ください。	鋼材の断面、長さ及び本数は以下のとおりです。 断面:H-250*250*9*14 長さ:L=5.5m 本数:57本(北側) 64本(南側)
50	K002	現在、1期工事範囲は既存建物の解体工事中ですが、新築工事着工時の地盤レベルは、GLとして宜しいですか。また、受領した数量明細の掘削土量の数量は、GLを基準として宜しいですか。	着工時の地盤レベルはGL-415としてください。 なお、設計書については質問対象外です。
51	K002 ~ K010	仮設計画図において、モートラが一般公道やJR高架下を通過、あるいは横断する計画があります。その件に関連して施工計画が変更されることはないとして宜しいですか。	市場を営業しながらの施工となるため、詳細については都度協議とします。
52	K002 ~ K011	仮設計画図において、足場や揚重機等の仮設計画が記載されています。これらの仕様や期間について、施工者が検討した計画に従って、変更が可能で参考計画と考えて宜しいですか。	お見込みのとおりです。
53	K002 K006、007	仮設計画図において、親杭横矢板 H-300が指示されています。H-300とは、H-300×300×10×15として宜しいですか。また親杭の長さやピッチについて、ご指示をお願いします。ご指示がない場合は施工者の計画で宜しいですか。	お見込みのとおりです。
54	K002 K006、007 G008	流用する既設親杭は撤去することになっていますが、新設の親杭は、特記仕様書(G008図)の記載では残置になっています。工程上有利であるため、新設の親杭は残置できるとして宜しいですか。	G008については「存置しない」と読み替えてください。ただし、敷地の安全性などの観点からやむを得ず存置する場合は協議とします。
55	K004 K007、008	仮設計画図において、揚重機の稼働期間が指示されています。期間は実働期間ではなく、休日を含む暦日期間として宜しいですか。	仮設計画図はあくまでも参考図としてお考え下さい。

入札番号	000617
工事名	京都市中央卸売市場第一市場整備工事 ただし、新青果棟(仮称)建築主体その他工事

No.	箇所(図面番号・仕様書番号等)	質問事項	回答(京都市記入欄)
56	K010	仮設計画図STEP9において、工事中の建屋内を横断するモトラ・フォークリフトの通路を設置する計画です。 工事に進捗に伴って、通路の機能を維持しながら、近傍に盛替えることができるとして宜しいですか。	仮設計画図はあくまでも参考図としてお考え下さい。 動線と詳細については、都度協議とします。
57	A-16 内訳書P147	質疑No.23に関して、内訳書には当該部材に対して2時間耐火塗料の塗装が項目として記載されています。 また、A-176には耐火性能に関係なく、当該塗料の塗装に係る経費を計上する考えで宜しいですか。	設計書については質問対象外です。 なお、A-176については、図面に記載のとおり耐火被覆は不要です。
58	G005 G017	本工事とは別の関連工事(電気・機械設備、その他)の仮設事務所及び作業員詰所は、別途工事と考えてよろしいですか。	お見込みのとおりです。
59	G005 G017	本工事とは別の関連工事(電気・機械設備、その他)の仮設材及び仮設足場は、別途工事と考えてよろしいですか。	お見込みのとおりです。 ただし、本工事で設置した足場はG008工事特記仕様書(4)第2章第3項に記載のとおり、関係受注者に無償で使用させるものとします。
60	G005 G017	本工事とは別の関連工事(電気・機械設備、その他)の建設保険料等各種保険料は、別途工事と考えてよろしいですか。	お見込みのとおりです。
61	A-25	本工事において、設備関連工事はA-25に記載の床・壁・天井開口リストに記載されている項目のみ(それ以外は別途工事)と考え、左記項目の墨出し費用は別途と考えて宜しいでしょうか。	設備関連工事の定義が不明ですが、他にも太陽光パネル基礎や設備基礎、鉄骨の梁貫通補強などが想定されます。なお、質問の開口の墨出し費用については、お見込みのとおりです。
62	HE001~023 HM001~057	公告資料に、既存解体電気図(HE001~023) 既存解体機械図(HN-137)がございますが、こちらは別途工事(設備工事)と考えて宜しいでしょうか。	本件既存解体設備図に記載する設備等の撤去は、建築工事に含まれます。
63	A-04,05	各所外部仕上げに、ケイカル板 t5化粧エンボス仕上げの標記がございますが、こちらはt6と考えて宜しいでしょうか。	お見込みのとおりです。

入札番号	000617
工事名	京都市中央卸売市場第一市場整備工事 ただし、新青果棟(仮称)建築主体その他工事

No.	箇所(図面番号・仕様書番号等)	質問事項	回答(京都市記入欄)
64	G-008	<p>工事特記仕様書(4)⑥コンクリート工事高炉セメントB種について、 JASS5 2022 P20(別添有) 通常の構造体補正值S値は FC36以下に対して+3,+6です。 今回、水産棟2期 基礎部にFC42が採用されておりますが、設計基準強度FC36超え48については以下の表5.2に高炉B種が載っておりません。 代替え品としては、高強度JISの普通セメントN・Lか大臣認定品となります。 構造体強度補正值+3・+6Nを加味した場合のFC45,48,S18については普通・中庸・低熱どのセメントを採用すれば宜しいでしょうか。 ご教示お願いいたします。</p>	<p>青果棟について回答します。 該当箇所は普通ポルトランドセメントとしてください。</p>
65	G-005	<p>電波障害調査費及びその対策費は、別途と考えてよろしいでしょうか。</p>	<p>お見込みのとおりです。</p>
66	K001	<p>解体工事期間中に別途の埋蔵文化財の調査が予定されています。 施工者の方で試掘や粗掘削等の、調査に対する支援が必要であれば、詳細をご指示ください。</p>	<p>現時点では詳細不明ですが、基礎解体時の埋蔵文化財調査員等の立ち合いなどが想定されます。 詳細は必要に応じて協議・相談させていただきます。</p>
67	K001	<p>埋蔵文化財調査は試掘程度の軽微な調査であり、工程に支障はないと想定しています。 本格的な埋蔵文化財の調査となって、工期に影響が生じる場合は、工期・費用について別途協議を頂けるものと考えて宜しいですか。</p>	<p>お見込みのとおりです。</p>
68	K002	<p>仮設計画図2において、敷地西側には山留壁がありませんが、要否は施工者の計画によるものとして宜しいですか。</p>	<p>仮設計画図は参考図です。施工にあたっては安全な計画としてください。</p>
69	A060 K009	<p>仮設計画図9において、敷地北側の五条通り際にモトラ通路が設置されています。 外部足場を設置すれば、通路を確保できませんが、足場設置後には通路を設けないものとして宜しいですか。</p>	<p>仮設計画図は参考図です。ただし、ご質問にあるように、モトラの動線確保については必要です。</p>

入札番号	000617
工事名	京都市中央卸売市場第一市場整備工事 ただし、新青果棟(仮称)建築主体その他工事

No.	箇所(図面番号・仕様書番号等)	質問事項	回答(京都市記入欄)
70	A060 K009	前項の通路に関して、足場を受ける構台を設置して、足場の下に通路を設置することは可能ですが、幅員は有効幅員は2m以下になります。 その場合モートラ同士のすれ違いはできませんが、宜しいですか。	その時点の状況に応じて可能な限りの幅員確保をお願いします。
71	K002 ~ K010	仮設計画図において、工事中は敷地内を一部区画して、モートラやフォークリフトの通路として提供し、工事関係者以外が使用します。 工事期間中、この提供通路において、工事の作業に関係しないモートラやフォークリフトの事故が生じた場合は、施工者に責任はなく、統括管理責任を問われることも無いとして宜しいですか。	工事作業に関係がない場合は、お見込みのとおりです。
72	K001	参考工程表では、1期の検査期間と、2期工事が2026年4月において重なっています。 工事のラップは可能ですが、既存2期建物から新築1期建物への引越し期間が確保できていません。引越し期間の設定について、ご指示ください。	2026年4月までに2期解体建築物の使用者が新築1期建築物とは別の施設に引越し予定であるため、2026年4月の工事内容としては、2期解体工事における事前調査及び準備工事を想定しています。 ただし、2期解体建築物のうち1階卸売場機能の一部については、新築1期建築物の1階に移転させる見込みであるため、2026年4月は上記解体工事の準備期間と引越し期間がラップするとお考えください。
73	質疑24 A-027~036	A-169 防振間仕切りにおいて、防火区画の範囲にも防振間仕切りが採用されておりますが、図面の仕様で防火区画が取れていないと思われまます。防火区画の仕様をご教示お願いいたします。	当該部分の間仕切壁は防火区画仕様の間仕切り壁とは別に防振仕様の間仕切り壁を併設するようにしています。
74	質疑回答73	質疑24におきまして、該当範囲は吉野石膏S12(防火区画仕様間仕切り)+防振間仕切り(A-169)を2重で見込むという事でしょうか。ご教示お願いいたします。	お見込みのとおりです。 ただし、防火区画側になる防振間仕切り壁のボード仕上げについては不要となります。

入札番号	000617
工事名	京都市中央卸売市場第一市場整備工事 ただし、新青果棟(仮称)建築主体その他工事

No.	箇所(図面番号・仕様書番号等)	質問事項	回答(京都市記入欄)
		(鉄骨)	
		(共通)	
75	-	シャッター下地において補強要領を下記と考えて宜しいでしょうか。御指示下さい。 ・縦材:軸組図記載間柱 ・軸組図記載なしの柱:□-100*100*2.3 ・上記脚部:BPL-9*200*300 Abolt2-M20 L=500 ・横材:□-100*100*2.3 上下2段 ・繫材:□-100*100*2.3 @600	お見込みのとおりです。
76	S044 S046 A165	目隠し下地胴縁において構造図と意匠図で下記の様にあります。 ・S044図:C-100*50*20*2.3 @450 L-100*100*7 ・S046図:C-100*50*20*2.3 @600 L-100*100*7 ・A165図:C-100*50*20*2.3 @600 L-125*75*7 S044・S046図を正と考えて宜しいでしょうか。御指示下さい。	お見込みのとおりです。
77	A121 A165	5階平面詳細図 設備スペース6において架台H-200*200がありますが、部分詳細図ではH-150*150の納まりのみ記載があります。H-200*200の場合はBPL-12*250*400 ABolt4-M20 L=500と考えて宜しいでしょうか。御指示下さい。	H-200*200の場合は、「BPL-16*250*400(SS400) ABolt4-M20 L=500 二重ナット締め」としてください。
78	S018 S043	折板受けの仕様はC-100*50*20*3.2 ケラバ@1000で見込んで宜しいでしょうか。御指示下さい。	A-174図中⑩に記載のとおり、ケラバ用タイトフレーム受けは、「C-100*50*20*2.3 @1000」としてください。
79	S044 S079	EV・仲卸店舗・諸室出入口開口補強要領において1F開口補強材イ材□-100*100*12の脚部が不明です。下記の様考えて宜しいでしょうか。御指示下さい。 ・脚部:BPL-12*200*300 Abolt2-M20 L=500	脚部については、「BPL-16*200*300(SS400) Abolt2-M20 L=500、二重ナット締め」としてください。 なお、2階及び4階のイ材は、□-100*100*9(STKR400)を正としてください。(他共通です。)
		(青果棟(1期工事))	
80	S043	X8通鉄骨架構詳細図において2階Y6通りの柱梁仕口(B□-850*850*65)がSN490C(TMCP325C)となっていますが段違い梁ではないのでSN490B(TMCP325B)と考えて宜しいでしょうか。御指示下さい。	図面を正としてください。 なお、柱梁仕口(B□-850*850*65)は段違い梁の有無に関わらず、SN490C(TMCP325C)を正としてください。

入札番号	000617
工事名	京都市中央卸売市場第一市場整備工事 ただし、新青果棟(仮称)建築主体その他工事

No.	箇所(図面番号・仕様書番号等)	質問事項	回答(京都市記入欄)
81	S016 A094	3階床梁伏図(青果棟(1期工事))においてX6-X4/Y3-Y6通に「ビニールカーテン用にモヤ」を設けるとありますが、意匠図では「レール下地補強鉄骨のみ本工事」とありますが、詳細がありません。補強要領等の詳細を御指示下さい。	A-051のビニールカーテンレール下地詳細図を参照してください。
		(青果棟(2期工事)・S棟)	
82	S072	柱リストにおいてフランジが直接取り付く場合BCP325Cとありますが5階(BCR295)は適用外と考えて宜しいでしょうか。御指示下さい。	お見込みのとおりです。
83	A068 A069 S056	階段詳細図(7)・(8)において2FL以降Y3通り側ササはスラブ端部で止まる納まりですが、2階床梁伏図よりY3通り側大梁までの納まりと考えて宜しいでしょうか。御指示下さい。	お見込みのとおりです。
84	A193	昇降機詳細図(3)EV6において不明点を下記の様考えて宜しいでしょうか。御指示下さい。 <ul style="list-style-type: none"> ・EP25脚部: BPL-16*300*300 Abolt4-M20 L=500 ・EP30脚部: BPL-16*350*350 Abolt4-M20 L=500 ・EP35: H-350*350*12*19に読替え ・EP35脚部: BPL-19*400*400 Abolt4-M20 L=500 	以下の通りとしてください。 <ul style="list-style-type: none"> ・EP25脚部: BPL-16*300*300(SS400) Abolt4-M20 L=500 二重ナット締め ・EP30脚部: BPL-19*350*350(SS400) Abolt4-M20 L=500 二重ナット締め ・EP35: H-350*350*12*19に読替え ・EP35脚部: BPL-22*400*400(SS400) Abolt4-M20 L=500 二重ナット締め
85	A199	昇降機詳細図(9)においてピット機械室内H鋼が平面図とA-A断面図にて下記の様相違します。A-A断面図を正と考えて宜しいでしょうか。御指示下さい。 <ul style="list-style-type: none"> ・平面図: H-500*200*10*16 ・断面図: H-600*200*11*17(正) 	お見込みのとおりです。

入札番号	000617
工事名	京都市中央卸売市場第一市場整備工事 ただし、新青果棟(仮称)建築主体その他工事

No.	箇所(図面番号・仕様書番号等)	質問事項	回答(京都市記入欄)
86	A199~200	昇降機詳細図(9)(10)において不明点を下記の様考えて宜しいでしょうか。御指示下さい。 <ul style="list-style-type: none"> ・最下階制御盤サポート柱:H-300*300*10*15 ・上記脚部:BPL-16*350*350 Abolt4-M20 L=500 ・ビーム受梁・敷居受:H-300*150*6.5*9 ・ビーム受梁取付柱:H-300*300*10*15 	以下の通りとしてください。 <ul style="list-style-type: none"> ・最下階制御盤サポート柱:H-300*300*10*15(SS400) ・上記脚部:BPL-19*350*350(SS400) Abolt4-M20 L=500 二重ナット締め <ul style="list-style-type: none"> ・ビーム受梁:構造図S-059 該当箇所の周辺梁(sb31、B34a、B23C)とします。(他EVも共通です。) ・敷居受:H-300*150*6.5*9 ・ビーム受梁取付柱:周辺梁(sb31、B34a、B23C)で支持しているため不要です。
		(青果棟(2期工事・N棟))	
87	S089 S090	2・3階床梁伏図においてX28~X27・Y1通りにsb22とあります。sb52に読替えて宜しいでしょうか。御指示下さい。	お見込みのとおりです。
88	S110	梁上端スタッドボルト要領(大梁・小梁)において小梁 $199 \leq B < 250$ は19φ@150となっていますが他棟は19φ@300となっています。記載通り19φ@150と考えて宜しいでしょうか。御指示下さい。	お見込みのとおりです。
89	S111	X25通り鉄骨架構詳細図において4FL柱梁仕口部に□-800*800*45とありますが柱リストで梁成1200の梁が取り付く仕口パネルの板厚は400mmとする。とあります。□-800*800*40と考えて宜しいでしょうか。御指示下さい。	S-106図の柱リスト(1) C52 備考欄に記載のとおり、大梁4B55が取付く仕口パネルの板厚は45mmとしてください。
		(屋外スロープ1)	
90	S128 A055	屋外スロープ1期において軸組図(3)に記載のある外装下地は意匠図 矩計図よりALC・メッキ鋼板より鉄骨見え隠れになる為、溶融亜鉛メッキ不要の錆止め塗装迄と考えて宜しいでしょうか。御指示下さい。	お見込みのとおりです。

入札番号	000617
工事名	京都市中央卸売市場第一市場整備工事 ただし、新青果棟(仮称)建築主体その他工事

No.	箇所(図面番号・仕様書番号等)	質問事項	回答(京都市記入欄)
		(屋外スロープ2)	
91	S160	間柱リストにおいてscP89の断面がありますが、RC取合が不明です。アンカーボルト固定とし、BPL-16*250*300 ABOLT 2-M20 L500と考えて宜しいでしょうか。御指示下さい。	お見込みのとおりです。
92	S161	鉄骨架構詳細図 NX3通鉄骨架構詳細図において全ての仕口の下DFL厚と上DFL厚が相違していますが、勾配がついている梁が接する、仕口の下DFLは全階共通でPL-50(TMCP325C)と考えて宜しいでしょうか。御指示下さい。	お見込みのとおりです。 なお、製作に当たっては、事前に詳細検討を行い、厚みを確認してください。
		(北棟)	
93	S168	2階床梁伏図においてKX4/KY3~4の梁CB94、柱 sP95は外気に接する為、鉄骨素地表面を溶融亜鉛メッキと考えて宜しいでしょうか。御指示下さい。	sP95の柱のみ溶融亜鉛メッキを見込んでください。
94	S175	鉄骨二次部材リストにおいてscb91U H-150~100*150*7*10とありますが、ハチ付梁の為組立H形鋼材 BH-150~100*150*9*12と読み替えて宜しいでしょうか。御指示下さい。	お見込みのとおりです。
		(連絡通路)	
95	S181	連絡通路において参考明細にデッキプレートの項目がありません。屋外スロープ1(1期工事)に含まれていると考えて宜しいでしょうか。御指示下さい。	設計書については質問の対象外です。
		(見学者通路)	
96	S186	見学者通路において参考明細にデッキプレートの項目がありません。新青果棟(1期工事)に含まれていると考えて宜しいでしょうか。御指示下さい。	設計書については質問の対象外です。

入札番号	000617
工事名	京都市中央卸売市場第一市場整備工事 ただし、新青果棟(仮称)建築主体その他工事

No.	箇所(図面番号・仕様書番号等)	質問事項	回答(京都市記入欄)
		(その他)	
97		本件の使用鋼材について、高炉材、電炉材の指定は無いと考えて宜しいでしょうか。	主架構を高炉材、二次部材を電炉材としてください。
98		製品検査について、書類検査1対物検査2の全数検査と考えて宜しいでしょうか。	お見込みのとおりです。
99	S-039 S-043	板厚t=65mmのパネルゾーンに対して、ダイアフラムの板厚はt<65mmになっていますが、パネルゾーンの板厚と同厚以上にする必要は無いでしょうか。	図面(特記仕様書を含む)を正としてください。
100	S-045	外壁受け材について、コラムの板厚t=32mmに対し、通しプレートの板厚t=19mmとなっていますが、コラムの板厚と同厚以上にする必要は無いでしょうか。	図面(特記仕様書を含む)を正としてください。
101	S-040	現場溶接の施工試験の記載がありますが、ウェブ立ち向き溶接のみAWの有資格者で全員受験の必要あります。検査料費もかかるため、AW有資格書提出で免除頂けませんか。	図面(特記仕様書を含む)を正としてください。
102	S-005 S-040 S-043	ウェブ面の現場溶接について、S-005.S-040ではPW1(部分溶け込み溶接)の記載がありますが、S-043ではHT1(完全溶け込み溶接)の記載があります。どちらが正でしょうか。	S-040の梁端部継手要領図に記載のとおり、梁せいH \geq 1200の場合はHT1としてください。
103	S-005 S-039	内ダイアフラムが取り付けの場合、短管コラムの材質はC材とありますが、コスト削減と、手配間違い防止のため、B材使用を許可して頂けないでしょうか。	図面(特記仕様書を含む)を正としてください。

入札番号	000617
工事名	京都市中央卸売市場第一市場整備工事 ただし、新青果棟(仮称)建築主体その他工事

No.	箇所(図面番号・仕様書番号等)	質問事項	回答(京都市記入欄)
104	S-040	地組継手について、現場溶接の記載がありますが、現場作業効率を考慮し、フランジ、ウェブともボルト取りにて変更頂けないでしょうか。	図面(特記仕様書を含む)を正としてください。
105	S-043	平面勾配梁について、フランジは直角切りとし、異形ダイヤフラムにて納めても宜しいでしょうか。	図面(特記仕様書を含む)を正としてください。

別紙 参考メーカーリスト

No.	項目	参考メーカー (品番)		
1	ケイ酸塩系表面強化材	(株)エーピーシー商会 (セラミキュア同等)		
2	遮音防滑性階段用床材	東リ(株) (NS800同等)		
3	ケイカル板 化粧エンボス加工	ニチアス(株) (エコラックスエンボス軒天塗装 品同等)		
4	嵌合固定式アルミルーバー	(株)エーピーシー商会 (Oライン同等)		
5	エキスパンション金物	(株)エーピーシー商会 (アーキウェイブE、アーキパシ ョン等同等)		
6	区画貫通部熱膨張耐火 材	積水化学工業(株) (ファイロック同等)		
7	庇(アルミ既製品)D600	アルフィン(株)	三和金属(株)	石丸工業(株)
8	LGS防振間仕切	(株)オクジュー	チヨダウーテ(株)	
9	ビニル床シートFS	東リ(株)	(株)サンゲツ	(株)川島織物セルコン
10	ビニル床シートFS(耐シガレット 仕様)	東リ(株)	(株)サンゲツ	(株)川島織物セルコン
11	ビニル床シートFS(抗菌防臭 仕様)	東リ(株)	(株)サンゲツ	(株)川島織物セルコン
12	置敷ビニル床タイルFOA	東リ(株)	(株)サンゲツ	(株)川島織物セルコン
13	塗床A(防滑)	(株)エーピーシー商会	アイカ工業(株)	エスケー化研(株)
14	塗床	(株)エーピーシー商会	アイカ工業(株)	エスケー化研(株)
15	ケイ酸塩系表面強化剤塗 布	(株)エーピーシー商会 (セラミキュア同等)		
16	OAフロア	ナカ工業(株)	センクシア(株)	共同カイトック(株)
17	鋼製床組ユニットUF(S)	(株)三洋工業	(株)桐井製作所	(株)染野製作所
18	巾木 磁器質タイル100角	(株)LIXIL	(株)Danto Tile	(株)国代耐火工業所
19	壁吹付タイル(屋内スロープ1 等)	※		
20	壁ビニルクロス(抗菌仕様)	(株)サンゲツ	東リ(株)	(株)川島織物セルコン
21	FKt5 化粧エンボス加工	ニチアス(株) (エコラックスエンボス軒天塗装 品同等)		
22	天井木板面の保護塗料	住友林業 (S-100同等)		
23	耐火塗料	エスケー化研(株)	菊水化学工業(株)	高成産業(株)

※については、標準的な仕様を想定しており、刊行物等の記載価格に基づき積算しています。

別紙 参考メーカーリスト

No.	項目	参考メーカー (品番)		
24	セラミック系ウレタン不燃コート材 (断熱材面)	エスケー化研(株)	菊水化学工業(株)	高成産業(株)
25	ユニットシャワー	(株)LIXIL	TOTO(株)	高成産業(株)
26	トイレブース	小松ウォール(株) (サニティTB-SPRメラミンパーチ 仕様同等)		
27	ファインフロアh60	ダイクレ(株)	(株)中部コーポレーション	(株)タスト
28	防振天井	(株)オクジュー	(株)桐井製作所	(株)染野製作所
29	吊会所	ホーコス(株) (FSTH-45HDB同等)		
30	エキスパンションジョイント	(株)エービーシー商会 (アーキウェイブE、アーキパシ ョン等等)		
31	天井内折板屋根	三晃金属工業(株)	元旦ビューティ工業(株)	(株)ダイヤモンド
32	コーナーガードB(化粧ケイカル 出隅・入隅)	※		
33	床下点検口	第一機材(株)	(株)ダイクレ	(株)中部コーポレーシ ョン
34	マンホール	矢倉ヒューム管工業(株)	旭コンクリート工業(株)	ベルテクス(株)
35	天井点検口	※		
36	点字ブロック(階段) 点字ブロック(便所)	東リ(株) (SGタイル同等)		
37	点字ブロック(エントラン ス)	(株)LIXIL (ヒアツァOX同等)		
38	ミニキッチン	(株)LIXIL	高成産業(株)	タカラスタンダード(株)
39	WC手洗上部鏡	(株)LIXIL (スリムミラーKF-3610AS 同等)		
40	モップ掛けパネル	TOTO(株) (UTR422S同等)		
41	小便器前フック	(株)LIXIL	TOTO(株)	高成産業(株)
42	多目的フック	(株)LIXIL	TOTO(株)	高成産業(株)
43	ベビーチェア	(株)LIXIL (ベビーキープ同等)		
44	身障者手摺(大便器用) 身障者手摺(小便器用) 身障者手摺(手洗用)	(株)LIXIL	TOTO(株)	ナカ工業(株)
45	防煙垂壁	三和シャッター工業(株)	東洋シャッター(株)	東西工業(株)
46	飛散防止フィルム	スリーエム ジャパン(株) (SH2CLAR同等)		

※については、標準的な仕様を想定しており、刊行物等の記載価格に基づき積算しています。

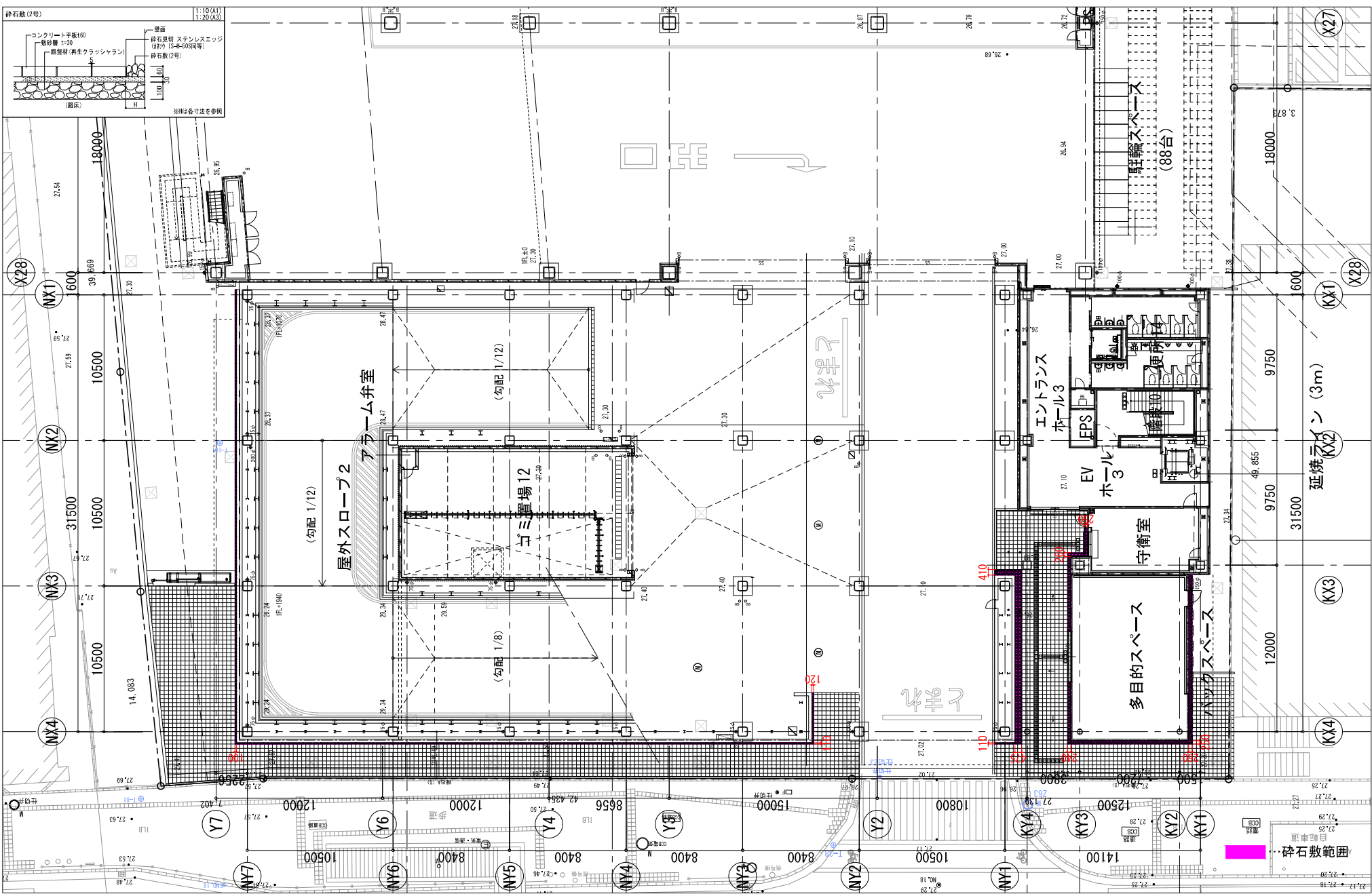
別紙 参考メーカーリスト

No.	項目	参考メーカー (品番)		
47	不透明フィルム	スリーエム ジャパン(株) (不透明シリーズ同等)		
48	現場打ち側溝グレーチング 蓋	第一機材(株)	(株)ダイクレ	(株)中部コーポレーショ ン
49	現場打ち側溝化粧蓋	第一機材(株)	(株)ダイクレ	(株)中部コーポレーショ ン
50	集水柵グレーチング蓋	第一機材(株)	(株)ダイクレ	(株)中部コーポレーショ ン
51	集水柵化粧蓋	第一機材(株)	(株)ダイクレ	(株)中部コーポレーショ ン
52	フェンスA フェンスB フェンスC	四国化成建材(株)	積水樹脂(株)	三協立山(株)
53	防鳥ネット	(株)エスク (より線ネットタイプ(防鳥ネッ ト)同等)		

※については、標準的な仕様を想定しており、刊行物等の記載価格に基づき積算しています。

(別紙) 砕石敷範囲図

1: 125 (A1)
1: 250 (A3)



設計図書に関する質問書 兼 回答書

入札番号	465
工事名	(総合評価)京都市中央卸売市場第一市場整備工事 ただし、新青果棟(仮称)第1期建築主体その他工事

No.	箇所(図面番号・仕様書番号等)	質問事項	回答(京都市記入欄)
		(外部)	
1	A-11	EVシャフト屋根はアスファルト防水ではなくシート防水と考えるて宜しいですか。	お見込みのとおりです。
2	A-53	5F屋根のパラペット立上りH800は構造図に図示ありません。意匠図にならいパラペット立上りが必要と考えるて宜しいですか。	お見込みのとおりです。 パラペットの詳細については、S019図の凡例(斜線ハッチング部)を参照ください。
3	A-53	4F更新スペースの詳細図がありますが、軒天の仕上が不明です。バルコニーにならいケイカル板化粧エンボス仕上と考えるて宜しいですか。	お見込みのとおりです。
4	A-55	4F車路にて、Y7通より内側は3Fの居室上部となりますが、4Fアスファルト防水に断熱材の図示がありません。防水に断熱材は不要と考えるて宜しいですか。	A015図の「4階 買荷積込所1」のとおり、外壁面(Y5通)より西側部分の断熱材は必要です。
5	A-111	X9～10通間にある設備基礎3900×500×560は、図示の大きさに倣い1100×400×560と読み替えて宜しいですか。	お見込みのとおりです。

本質問書 兼 回答書については、第1期工事発注時(令和6年5月公告)のものであるが、今回発注の第2期工事にも関連する内容も含まれていることから、「設計図G005図 3. 優先順位 質問回答書」と同等の位置付けとするとともに、今回発注の設計図書の一部として取り扱うものとする。また、第2期工事エリアに関連する質問及び回答以外は、今回の発注内容とは無関係であることから、グレー色のハッチングや取り消し線により非表示としている。

入札番号	465
工事名	(総合評価)京都市中央卸売市場第一市場整備工事 ただし、新青果棟(仮称)第1期建築主体その他工事

No.	箇所(図面番号・仕様書番号等)	質問事項	回答(京都市記入欄)
6	A-169	防鳥ネットの点検口は、11ヶ所と考えて宜しいですか。	お見込みのとおりです。 なお、防鳥ネットの点検口については、A025図の「天井開口リスト」を参照ください。
7	A-4	スロープ棟1Fの土間範囲は半たわみアスファルト舗装と考えて宜しいですか。	お見込みのとおりです。 ただし、Y2-Y3間にあるグレーチングを境に西側部分が半たわみアスファルト舗装となりますので、詳細はA183図を参照ください。
8	A-6	3Fバルコニーには救助袋を1ヶ所見込んで宜しいですか。	お見込みのとおりです。
		(内部)	
9	A-15・82	屋内スロープ1の壁仕上において、仕上表ではALC面の記載がありませんが、詳細図では4F下り壁部分にのみ吹付タイルの記載があります。壁ALC面は全て吹付タイルと考えて宜しいでしょうか、ご指示下さい。	お見込みのとおりです。
10	A-14・168	ブラインドボックスの仕上が仕上表ではSOP塗、詳細図や仕上表特記事項ではA-BEと食い違っております。何れが正かご指示下さい。	仕上表のSOP塗を正としてください。
11	A-168	ブラインドボックスにおいてHが200と250の記載がありますが、それぞれの施工範囲をご指示下さい。	すべてH250としてください。
12	A-147・170	荷受事務所窓口カウンター片方サイト [®] に一方枠の記載が部分詳細図にはありますが、展開図や平面詳細図にはありません。何れが正かご指示下さい。	展開図や平面詳細図を正とし、一方枠は不要としてください。

入札番号	165
工事名	(総合評価)京都市中央卸売市場第一市場整備工事 ただし、新青果棟(仮称)第1期建築主体その他工事

No.	箇所(図面番号・仕様書番号等)	質問事項	回答(京都市記入欄)
13	A-14	防災センター床仕上げにおいて、OAフロア100とありますが、防災センター付の休憩室や湯沸室等はOAフローは不要と考えて宜しいでしょうか、ご指示下さい。その場合の床レベルの調整方法を併せてご指示下さい。	お見込みのとおりです。 仕上レベルについては、床スラブレベルをOAフロアに合わせ、仕上部分に段差が生じないように計画してください。
14	A-14・85	仕上表防災センター付休憩室の壁欄に遮音「○」の記載がありますが、平面詳細図の間仕切には「F-1」の記載がなく食い違っております。この様な部屋の間仕切は全て「F-1」が必要と考えて宜しいでしょうか、ご指示下さい。	お見込みのとおりです。
15	A-14	1F受水槽・ポンプ室の巾木の高さが不明です。ご指示下さい。	A014図の各仕上表の上段タイトル部に記載しているとおり、H60としてください。
16	A-14	1Fゴミ置場の巾木の高さが不明です。ご指示下さい。	A014図の各仕上表の上段タイトル部に記載しているとおり、H60としてください。
17	A-85	1Fゴミ置場の溝の深さ及び内部仕上が不明です。ご指示下さい。	A169図の「場内排水溝」を参照ください。
18	A-85	1Fゴミ置場の排水柵の仕様・詳細等が不明です。ご指示下さい。	A186図の「集水柵(現場打ち)600×600」と同等としてください。
19	平面詳細図 階段詳細図	平面詳細図と階段詳細図とで壁の仕様が相違します。平面詳細図を正と考えて宜しいでしょうか。異なる場合は、詳細をご指示ください。	階段詳細図を正としてください。
20	A-29・142	2F便所22前の通路の外壁面に、SD-201の建具符号が見受けられますが、便所詳細図(3)には、記載が無く相違します。建具キープランを正と考えて宜しいでしょうか。ご指示ください。	お見込みのとおりです。

入札番号	165
工事名	(総合評価)京都市中央卸売市場第一市場整備工事 ただし、新青果棟(仮称)第1期建築主体その他工事

No.	箇所(図面番号・仕様書番号等)	質問事項	回答(京都市記入欄)
21	A-66・96・105	2Fの階段4～機械室22/近郷せり場の間仕切が、平面詳細図と階段詳細図とで相違します。階段詳細図の耐火間仕切両面貼<F-12>を正と考えて宜しいでしょうか。ご指示ください。	お見込みのとおりです。
22	A-15・144	便所21・31・41・51の便所前通路の仕上は便所と同じと考えて宜しいでしょうか。ご指示ください。	各階EVホール1と同じ仕上げとしてください。
23	A-140～146	各WCの洗面器の面台の巾が、便所洗面器廻りと便所平面詳細図とで相違します。便所洗面器廻りのD200を正と考えて宜しいでしょうか。ご指示ください。	お見込みのとおりです。
24	A-189	新青果棟配管ピットについて、外構詳細図(4)に床開口300角×4か所(各配管ピット)の記載がありますが、開口部は砕石敷t50と考えて宜しいでしょうか。御指示下さい。	お見込みのとおりです。
25	A-85・189	新青果棟配管ピットについて、外構詳細図(4)でY6-7通り間にTR(SUS製トラップ)の図示がありますが、MH(マンホール)の図示が無く、1階平面詳細図(2)にも見受けられません。MHを設けると考えて宜しいでしょうか。御指示下さい。	配管ピットの入口及びトラップについては、A142図の「詳細平面図」を参照ください。
26	A-85・188	スロープ棟防火水槽,消火水槽について、マンホール蓋の耐荷重が外構詳細図(3):T-14と1階平面詳細図(2):T-25とで相違します。T-14を正と考えて宜しいでしょうか。御指示下さい。	T-25を正としてください。
27	A-53等	外壁断熱が必要な部屋が不明瞭です。断熱範囲図を提示願います。	別図1を参照ください。
28	A-144	便所21・31・41展開図の大便器の後ろに壁点検口(脱着式)の記載がありますが、寸法等の詳細が不明です。ご指示ください。	壁点検口は不要としてください。

入札番号	165
工事名	(総合評価)京都市中央卸売市場第一市場整備工事 ただし、新青果棟(仮称)第1期建築主体その他工事

No.	箇所(図面番号・仕様書番号等)	質問事項	回答(京都市記入欄)
29	A-142~146	また、上記質疑の壁点検口は、男子・女子便所の全ての大便器の後ろに必要と考えて宜しいでしょうか。異なる場合は、施工箇所をご指示ください。	No.28の記載のとおり、壁点検口は不要です。
30	A-33・105・111・146	女子便所32・42の間仕切が、便所詳細図と平面詳細図とで相違します。便所詳細図を正と考え、SK扉と通路入口(SF-04)間の間仕切+建具(SF-02)は有で宜しいでしょうか。	平面詳細図を正としてください。
31	A-14・149	3F近郷組合事務所の天井高さが仕上表と展開図とで相違します。仕上表のCH2700(一部3000)が正と考えて宜しいでしょうか。御指示ください。	お見込みのとおりです。
		(建具)	
32	A027,037	SSD-101は、建具キープランでは特定防火の記号が付いていますが、建具表では一般設備です。建具表を正と考えて宜しいでしょうか。ご指示下さい。	お見込みのとおりです。
33	A027,037	SSD-203は建具表では特定防火設備となっていますが、建具キープランでは特定防火の記号がありません。建具キープランを正と考え、一般設備/強化ガラスt8.0に読み替えて宜しいでしょうか。ご指示下さい。	建具表を正としてください。
34	A047	AW-101~303のガラス指示「WG6.0+A6.0+5.0」ですが、「フロントt6.0+At6.0+フロントt5.0」と考えて宜しいでしょうか。ご指示下さい。	お見込みのとおりです。
35	A047	AW-101(引違窓)にオペレーターの指示がありますが、誤記と考え削除しても宜しいでしょうか。ご指示下さい。	お見込みのとおりです。

入札番号	165
工事名	(総合評価)京都市中央卸売市場第一市場整備工事 ただし、新青果棟(仮称)第1期建築主体その他工事

No.	箇所(図面番号・仕様書番号等)	質問事項	回答(京都市記入欄)
36	A047	AW-303(外倒窓)にオペレーターの指示がありませんが、オペレーターを見込んで宜しいでしょうか。ご指示下さい。	お見込みのとおりです。
37	G011,A050	手動軽量シャッター(LSS)の材質仕上について、工事特記仕様書-16建具工事-13軽量シャッターではステンレスグリルシャッターとなっておりますが、建具表ではスチールDPです。特記仕様書を正とし、グリルシャッター部分をステンレスと考えて宜しいでしょうか。※スチールDPが適用される部分があればご指示下さい。	お見込みのとおりです。
38	A051	電動防火防煙スクリーン(TSS)について、枠の材質仕上にスチールSOPとの記載がありますが、備考欄で「マグサ及びガイトール:ステンレスHL」となっています。備考欄を正と考えて宜しいでしょうか。ご指示下さい。	お見込みのとおりです。
39	A041,A104	建具表(5)、SD-314について、3F平面詳細図(1)ではくぐり戸付の扉に見受けられます。SD-311姿図のような、W1800くぐり戸付片開収納扉と考えて宜しいでしょうか。ご指示下さい。	お見込みのとおりです。
40	A029,A033,A131	2F建具キープラン、2F・4Fの近郷冷蔵庫1・2について、冷蔵庫詳細図(2)の平面図のキープランを正と考えて宜しいでしょうか。ご指示下さい。	お見込みのとおりです。
41	A047,A094,A104 , A109,A119	建具表(11)、ADW-001・ADW-002について、2・3・4・5F各平面詳細図ではW800程度の片開戸のように見受けられます。建具表を正と考え、外倒窓+片開戸+FIX窓で宜しいでしょうか。ご指示下さい。	お見込みのとおりです。
42	A029	2F建具キープラン(1)、X4/Y7通りのシャッターSS-201とShS-201の配置について、屋内スロープ1の外壁外側にShS、内側にSSと記載がありますが、建具符号の通り、外側にSS-201、内側にShS-201と考えて宜しいでしょうか。ご指示下さい。	お見込みのとおりです。

入札番号	t65
工事名	(総合評価)京都市中央卸売市場第一市場整備工事 ただし、新青果棟(仮称)第1期建築主体その他工事

No.	箇所(図面番号・仕様書番号等)	質問事項	回答(京都市記入欄)
43	A037,A026	建具表SD-112に記載のガラス「TFG」について、建具表(共通事項)、ガラス種別記号に記載が見当たりません。「強化型板ガラス」と考えて宜しいでしょうか。ご指示下さい。	耐熱強化ガラスt6.5としてください。
44	A026	建具表(共通事項)、特記事項、B.鋼製建具、「2. 外部に面する扉はロックウール(150kg/m ³)充填とする」について、扉内の充填と考えて宜しいでしょうか。ご指示下さい。	お見込みのとおりです。
45	A026	建具表(共通事項)、特記事項、B.鋼製建具、4.機械室・発電室の建具、「扉厚40mm以上(GW1.5KN/m ³ 充填)」について、グラスウールは扉内充填と考えて宜しいでしょうか。ご指示下さい。	お見込みのとおりです。
46	A045,A046	建具表(9)・(10)、LSD(内部)記載の「スチール額縁(SOP塗装)」について、具体的な寸法をご指示下さい。	A026図に記載されている寸法を基本としますが、具体的な各寸法は承認図により決定します。
47	A146,A031	便所詳細図(7)、便所32・42詳細図、X10通り、潜り戸付防火扉について、3F建具キープラン(1)では見受けられません。、建具キープランを正と考えて、3Fはなし、4Fにありと考えて宜しいでしょうか。ご指示下さい。	お見込みのとおりです。
48	A146,A033,A043	便所詳細図(7)、便所32・42詳細図、X10通り、潜り戸付防火扉について(4F建具キープラン(1)ではSD-424)、建具表(7)では潜り戸なしの片開収納扉となっています。建具表を正と考えて潜り戸なしで宜しいでしょうか。	お見込みのとおりです。
		(外構)	
49	A-183	SX2-SX3、Y8外の給油口ユニット廻りの床は植栽サツツツジとし、周囲は縁石Bと考えて宜しいでしょうか。御指示下さい。	床仕上げについては、周囲と同じアスファルト舗装としてください。

入札番号	165
工事名	(総合評価)京都市中央卸売市場第一市場整備工事 ただし、新青果棟(仮称)第1期建築主体その他工事

No.	箇所(図面番号・仕様書番号等)	質問事項	回答(京都市記入欄)
50	A-183	SX1-SX3、Y8外の給油口ユニット及びオイルタンクは設備工事と考えるて宜しいでしょうか。御指示下さい。	お見込みのとおりです。
51	A-183	建物南側の歩道部のラインは路面表示W150と考えるて宜しいでしょうか。御指示下さい。	お見込みのとおりです。 A166図の「駐車場区画ライン他白線」を参照してください。
52	A-84,85,87	機械基礎は根入れH100、コンクリート打放素地仕上げ、D13@200カゴ配筋と考えるて宜しいでしょうか。御指示下さい。	お見込みのとおりです。 なお、詳細については、A168図の「機械基礎(1階)」を参照ください。
		(特記仕様書)	
53	G008	前回の質問にも含まれていますが、当社では現場事務所の設置場所を確保することはできません。 厳しい工程を確保するためには、最盛期には300人以上の作業員を集める必要があり、そのためには現場事務所とともに休憩所の設置が必須となります。また現場周辺において、市場関連の用地を提供いただくことにより、仮設経費を抑制できるとともに、休憩時の作業員の管理も可能になります。現場事務所の設置場所提供をお願いできないでしょうか。	現時点において、市場内でお貸しできる土地はありません。 また、本件施工場所は広大であり、すべての箇所を同時に施工することは現実的ではないため、工事進捗の過程において、現場事務所や休憩所を設置できる場所は確保できると想定していますが、工程上支障が出るなどの影響がある場合は、協議とします。
54	G009	鉄骨製作工場はHグレード以上の指定ですが、本計画では鉄骨に板厚65mm以上の部分があり、通常はSグレードで対応します。 本工事においても、最低限当該部分はSグレードの鉄骨製作工場で作成する必要があると考えるて宜しいでしょうか。	お見込みのとおりです。
		(解体)	

入札番号	465
工事名	(総合評価)京都市中央卸売市場第一市場整備工事 ただし、新青果棟(仮称)第1期建築主体その他工事

No.	箇所(図面番号・仕様書番号等)	質問事項	回答(京都市記入欄)
55	HE012	今回見積もり対象は、図面HE012のみと考えて宜しいでしょうか。 また、図面右下に「太枠内の屋外便所のみ本工事」記載されていますので、その範囲の照明器具、ケーブルの撤去のみを対象と考えますが、宜しいでしょうか。 分電盤は撤去でしょうか。 その他撤去が必要な物があればご教示下さい。	電気設備の撤去範囲は、HE012図のうち太枠一点鎖線内の屋外便所が撤去範囲です。 図中記載の照明器具のほか、分電盤、照明スイッチなど当該屋外便所を解体するにあたり、付属している諸設備の機器及び配管配線も撤去対象となります。
56	HM-123	給排水衛生設備の撤去図部分詳細図(1)に記載されています範囲は別途工事扱いで、本工事では施工なしとの指示が有りますが、新千本通りの工事敷地境界近辺で200A及び40A給水管をプラグ止めとされています。施工上の都合で五条通りからの引き込み管を止水栓を閉止・断水できるものとして考えてよろしいでしょうか。	お見込みのとおりです。
57	HM-123	上記の新千本通りに敷設された給水管埋設深さをご教示ください。また、撤去工事は1期工事範囲外の箇所も図示されております。現地の都合に合わせて日程調整の上、交通誘導員などを配置し施工するものと考えてよろしいでしょうか。 また、撤去後の量水器75Aは別途工事に引き渡し、量水器一次側の止水栓を閉め切り埋め戻し、アスファルト仮復旧までを本工事の範囲と考えてよろしいでしょうか。	給水管埋設深さは配管上部GL-1,400mmです。 撤去工事はお見込みのとおりです。 本工事範囲の撤去後の量水器は図中に記載のとおり、本工事にて返納とします。 本工事範囲内の給水管撤去は本工事に含まれています。 アスファルトの舗装範囲はA183図を参照ください。
58	HM-005	新千本通りに敷設された下水道本管φ900は屋外便所棟からの排水流入管を本工事にてプラグ止めとHM004図に記載ありますが、HM005図にもハッチがかかっている分は全て手撤去と記載があります。 プラグ止め以降の下流側下水道本管(1期工事敷地内)を撤去し、上流側下水道本管(1期工事敷地外)の撤去は別途工事と考えてよろしいでしょうか。 また、下水道本管の埋設深さをご教示ください。	HM004図において屋外便所廻りでプラグ止めしているのは給水管になります。HM005図のハッチ部全て撤去ではなく、「本工事」と記載している部分が撤去範囲となります。 なお、新千本通排水本管の撤去については、K011図、A184図を参照ください。 配管深さは管底2,000mm、管径φ900mmをお見込みください。
		(仮設)	
59	工事費内訳書P.1	共通仮設費、共通仮設積上分の細目と数量をお教え下さい。	入札公告 5 (10) エ (エ) に該当します。

入札番号	165
工事名	(総合評価)京都市中央卸売市場第一市場整備工事 ただし、新青果棟(仮称)第1期建築主体その他工事

No.	箇所(図面番号・仕様書番号等)	質問事項	回答(京都市記入欄)
60	K002、仮設計画図	既設流用の仮囲い、出入口ゲート等は工事完了後、撤去処分と考えてよろしいでしょうか御指示ください。	第2期工事において流用する仮設材も含まれているため、K001図の「特記事項」に記載のとおり、工事完了後は監督員及び施設管理者と協議・調整のうえ、工事ヤード内に保管してください。
61	K002	現地に仮囲いやゲートが既にあります。使用できる部分はそのまま継続して利用できるものとして宜しいでしょうか。その場合の材料の損料負担についてご指示ください。	お見込みのとおりです。また、既に設置済みの仮設材はすべて買取品であるため、損料負担の必要はありません。
62	K002	前項の仮囲いの材料について、工事完了時の処分は本工事に含まれるものとして宜しいでしょうか。その場合の処分費用の負担範囲についてご指示ください。	No.60の記載のとおりです。
63	K002	設計図に記載はありませんが、現地確認によると旧関連5号棟の残置躯体(境界塀の基礎)が敷地西端に見られます。残置物は本工事に干渉することは無く、撤去は本工事に含まれないとして宜しいでしょうか。	本工事の対象となりますので、残置躯体(CB塀の基礎+犬走り)の撤去詳細については、別図2を参照ください。
64	K002	敷地北側で既存基礎梁を、境界まで撤去する必要があります。境界部分の撤去する際には、周辺道路を一部借用し掘削も可能であるものとして宜しいでしょうか。	北通路は大型トラックやトレーラーが通行、転回するための有効な幅員を確保する必要がありますので、既存基礎梁の撤去範囲については、北通路に面する山留設置に影響が出ない範囲までとさせていただきます。ただし、山留設置に影響が出る場合は、協議とします。
65	K-011	仮設排水ポンプを設置する予定の柵内法有効寸法をご教示ください。フロートスイッチ制御のため有効寸法が狭い場合、スイッチ誤作動を起こす可能性があります。	柵内有効寸法は内径φ1,200mm、深さ2,000mmになります。
66	K-011	配管盛替え詳細図2の盛替え配管の接続先である1期排水管・柵とは汚水系統(別途工事)の配管であり、切り回し配管を仮設接続し放流するものと考えてよろしいでしょうか。	盛替え配管の接続先は本工事であり、A184図を参照ください。その他はお見込みのとおりです。

入札番号	165
工事名	(総合評価)京都市中央卸売市場第一市場整備工事 ただし、新青果棟 (仮称) 第1期建築主体その他工事

No.	箇所(図面番号・仕様書番号等)	質問事項	回答(京都市記入欄)
67		卸売市場内のトイレは工事関係者も利用可能と考えてよろしいでしょうか御指示下さい。	K001図の「特記事項」に記載のとおり、工事関係者は仮設便所を使用することとし、市場施設の便所は使用しないでください。
68		式典は行わないものと考えてよろしいでしょうか御指示下さい。	お見込みのとおりです。