

水路敷の除草・雑木等処理業務仕様書

(適用範囲)

本仕様書は、京都市産業観光局が所管する水路敷の除草・雑木等処理業務に適用する。

(業務内容)

履行場所の除草、雑木の伐採（履行区域内の雑草、雑木を5cm以下に刈り揃え）、投棄ゴミ及び除伐草木の集積・運搬・処分を実施する。

(履行場所)

京都市伏見区羽束師古川町地内及び横大路三栖山城屋敷町とし、詳細は別紙位置図（㊤羽束師古川町、㊦横大路三栖山城屋敷町）による。

(作業回数及び時期)

履行場所㊤：2回（1回目：6月下旬～7月中旬、2回目：10月上旬～10月中旬）

履行場所㊦：1回（7月中旬～8月中旬）

(委託期間)

契約日の翌日から令和8年11月30日までとする。

(作業時間)

平日の午前9時から午後5時の間に作業を行うこと。ただし、履行場所の保育園隣接部分については、作業範囲や作業時間を保育園と調整すること。

(受託者の負担)

本仕様書に明記されていない事項であっても、当然必要な業務の費用は受託者の負担とする。

(安全の確保)

当該箇所近隣の関係者との間で問題が生じないよう留意するとともに、安全の確保に十分留意すること。

なお、作業開始予定日の1週間ほど前に、近隣関係者へ通知文等により周知を行うこと。

(火災等の災害防止)

受託者は、水路敷地等の災害を未然に防ぐため、常に火気に細心の注意を払い、後始末等を自らの責任で徹底すること。

(従業員の服装等)

従業員には、清潔で安全な服装をさせ、受託者の職員であることを示すものを着用させること。

(作業の完了)

作業が完了した場合は、下記の書類を速やかに提出すること。

- ・ 完了届
- ・ 実施前後の写真

(検査)

提出された書類の内容を確認し、検査を実施する。

なお、提出書類により業務完了が確認できない場合、又は不備がある場合、現地立会により検査を実施することがある。また、検査が不合格の場合、手直し作業を指示するので、完了後再検査を受けること。

(受託者の条件)

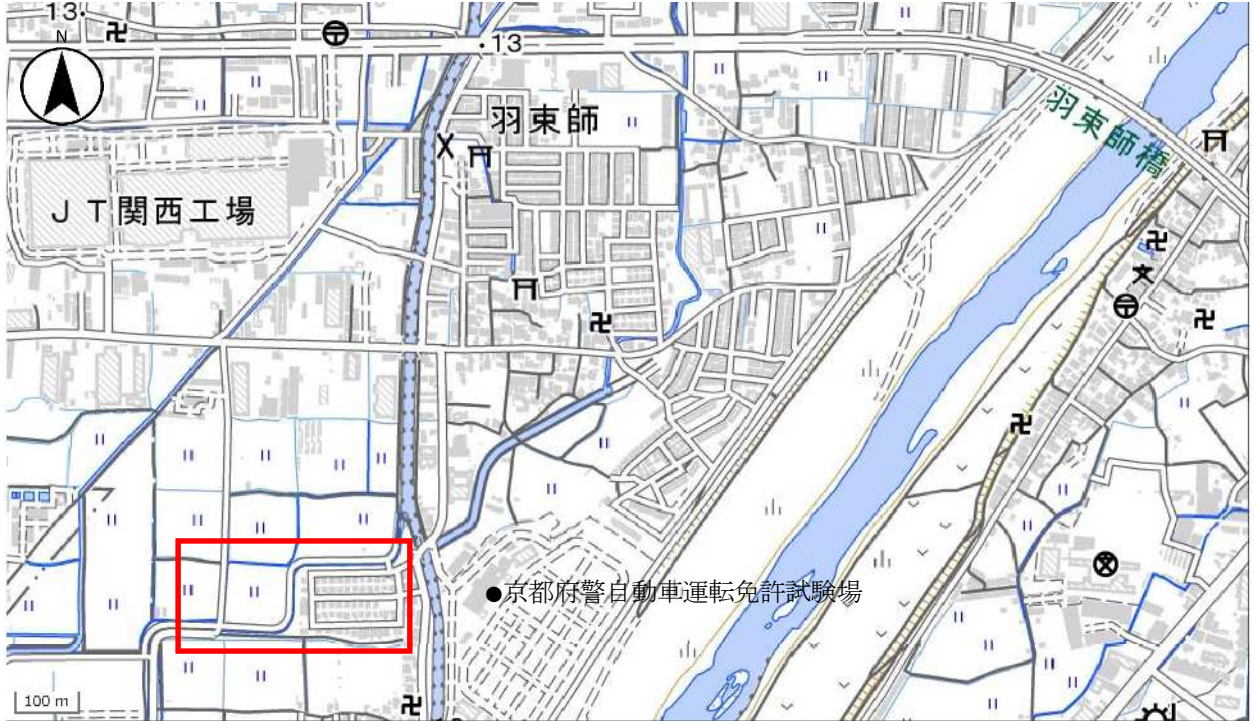
以下の（1）～（2）いずれの条件も満たしていること。

（1）地方自治法施行令第167条の4の規定（破産者、入札を妨げる者等）に該当しないものであること。

（2）京都市の入札資格者名簿に登録され、京都市内に本社等の主たる事業所を設置しており、業務の履行に必要な資格を有する作業員を有していること。

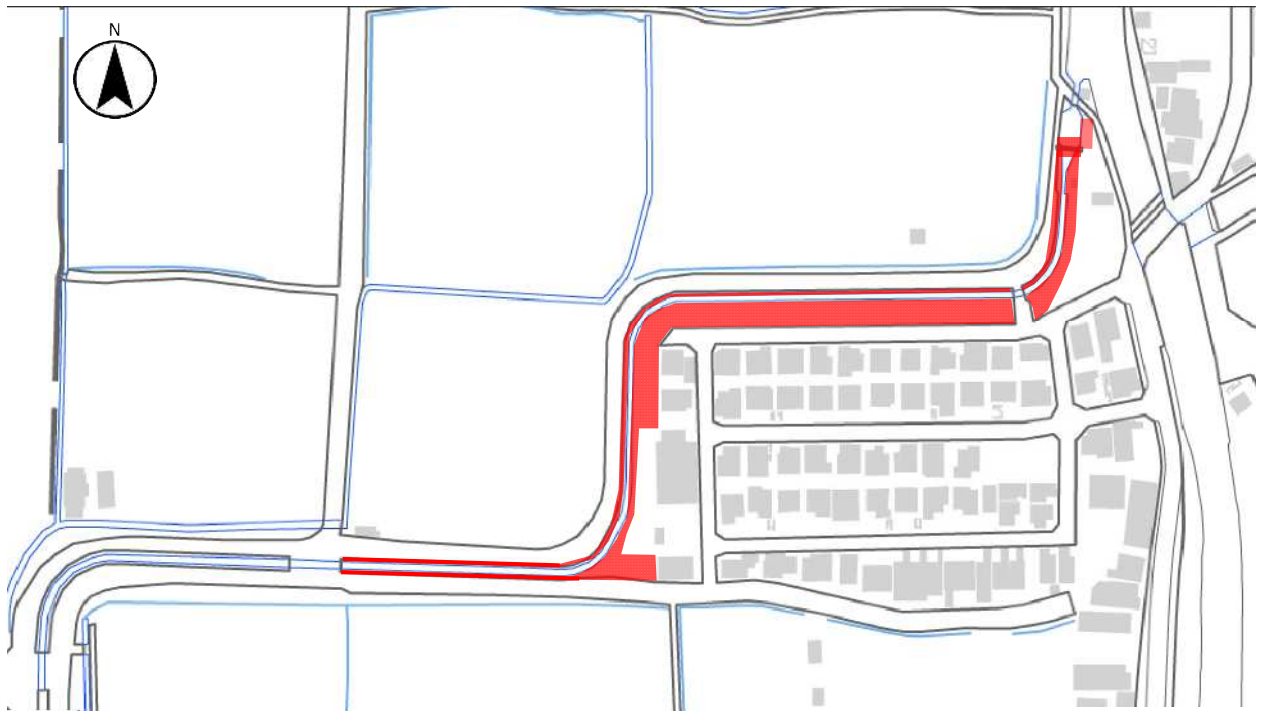
別紙位置図 (A羽東師古川町)

(広域図)




出典：地理院地図（淡色地図）を加工して作成

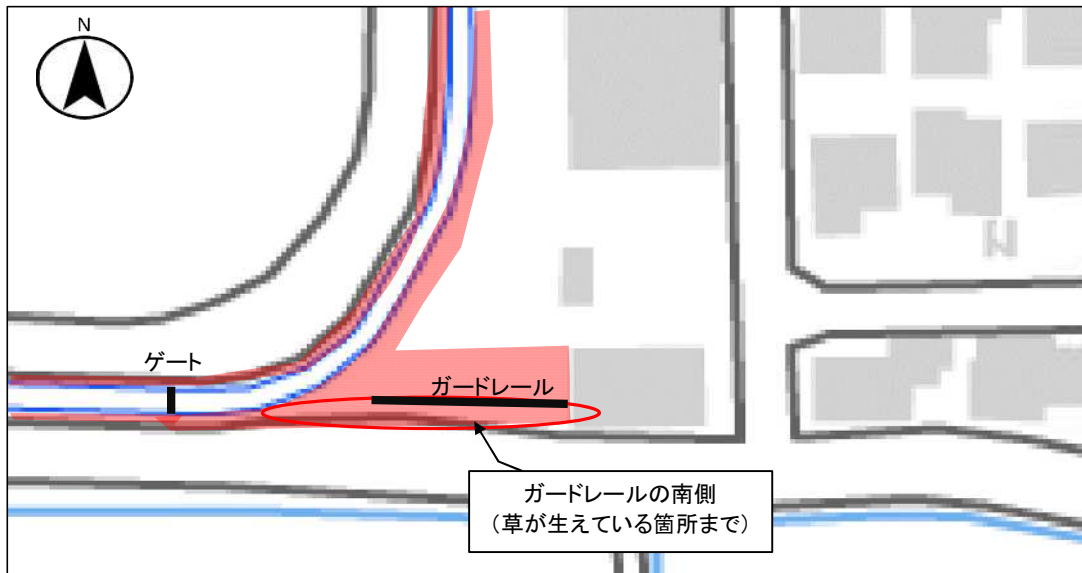
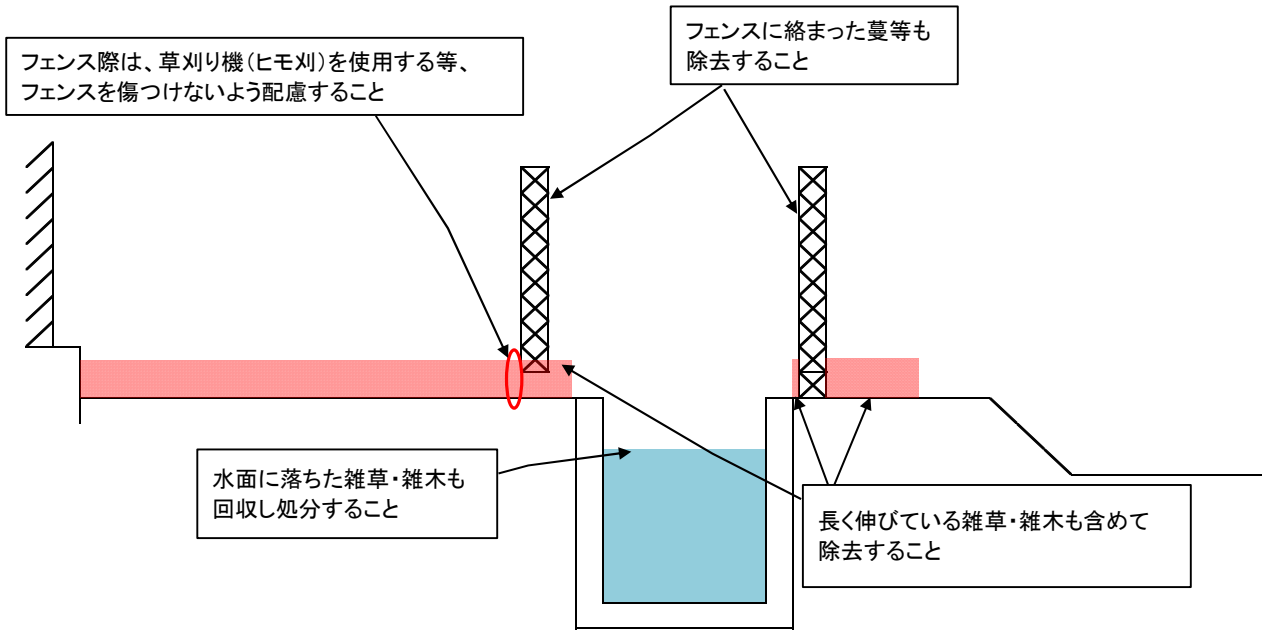
(詳細図)



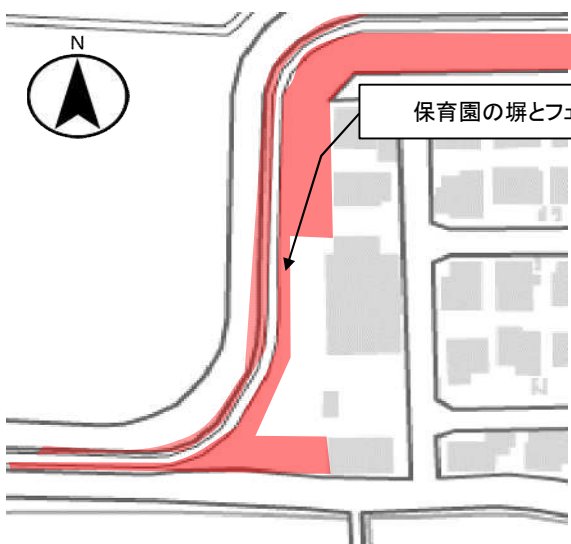
出典：地理院地図（淡色地図）を加工して作成

 除草・雑木伐採 約2,150㎡ (×2回)

④羽東師古川町 作業内容詳細



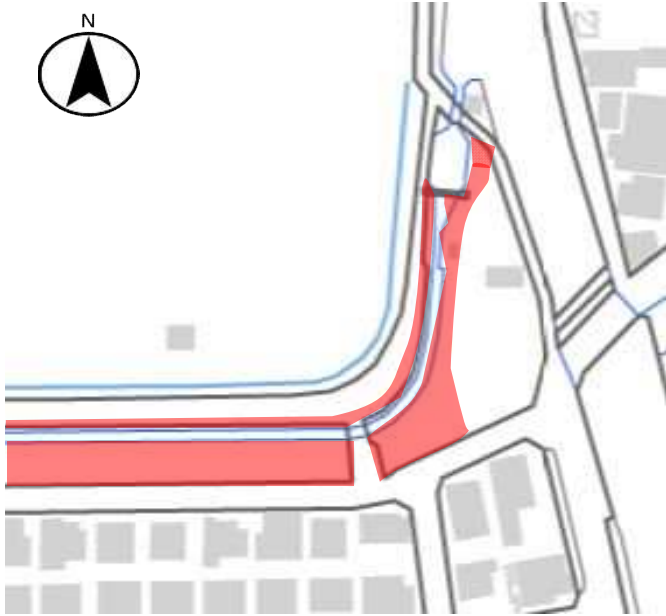
出典:地理院地図(淡色地図)を加工して作成



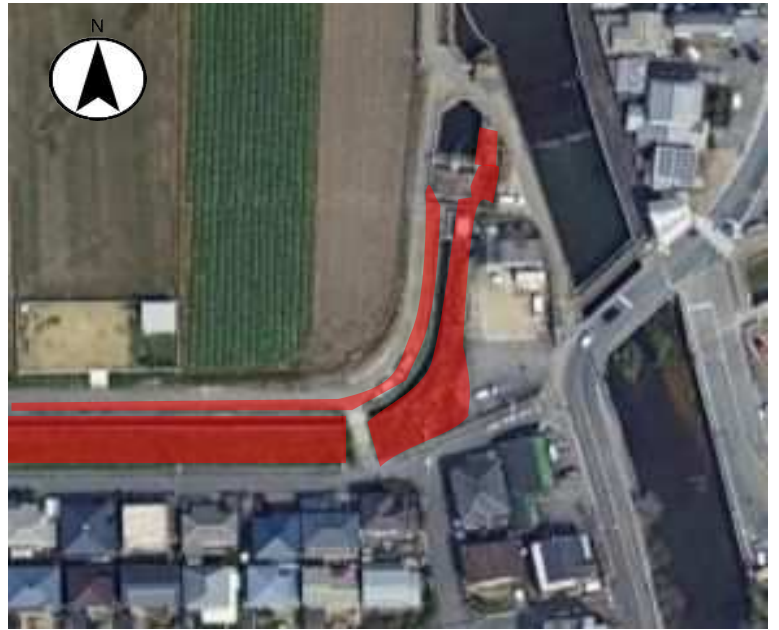
出典:地理院地図(淡色地図)を加工して作成

(参考写真:令和8年4月21日撮影)



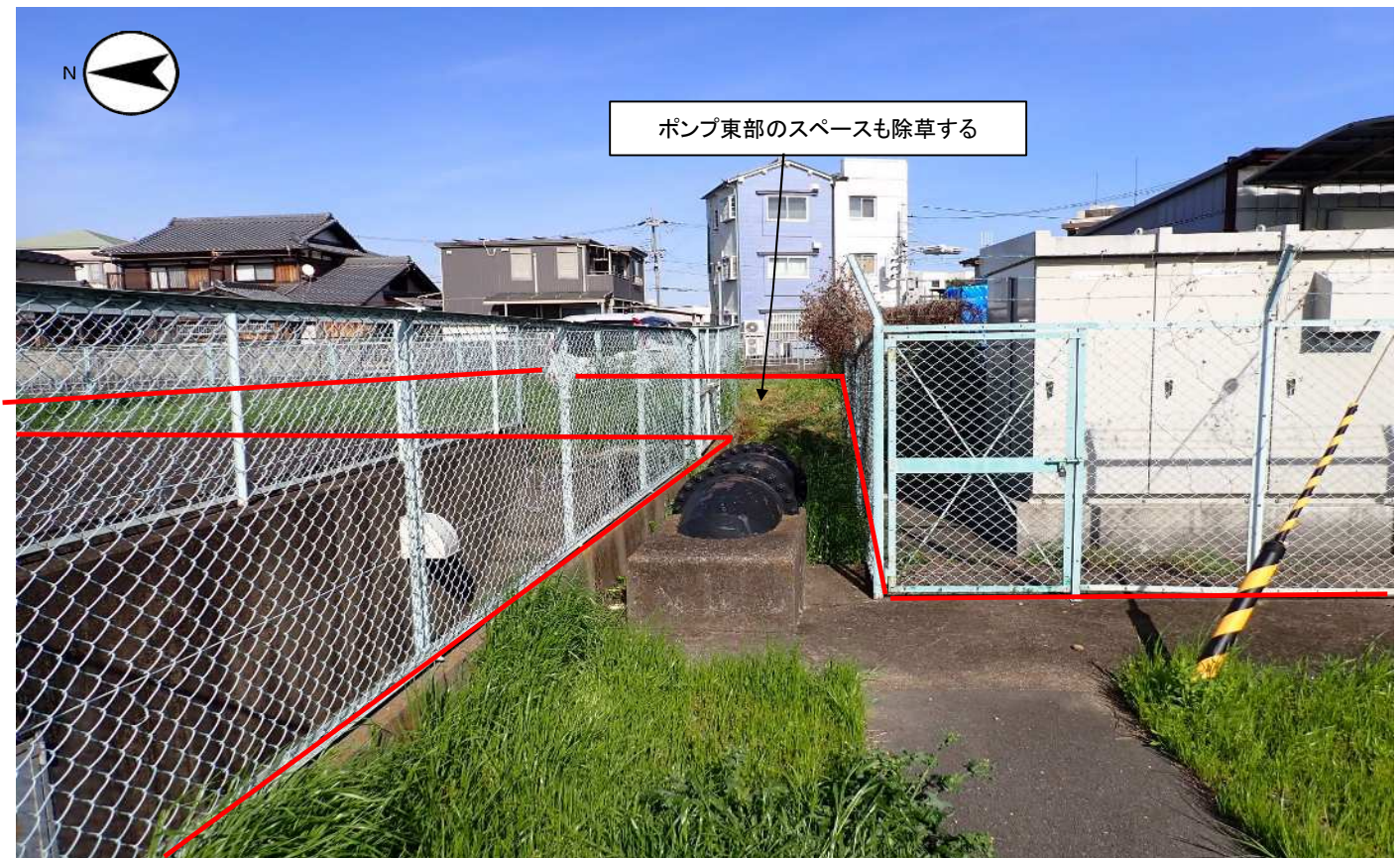


出典：地理院地図(淡色地図)を加工して作成



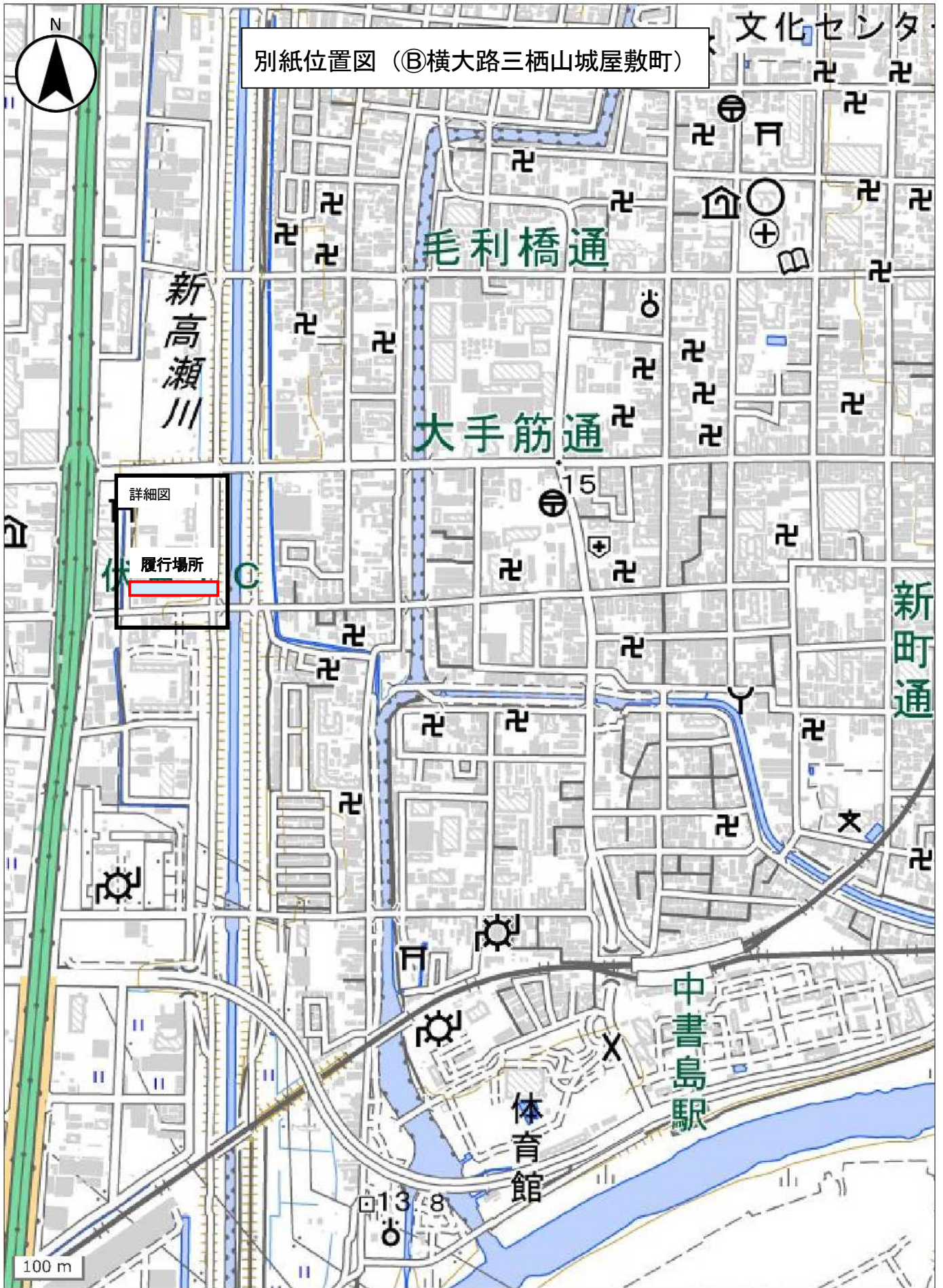
出典：Google mapを加工して作成

(参考写真：令和8年4月21日撮影)



(参考写真：令和8年4月21日撮影)





別紙位置図 (B横大路三栖山城屋敷町)

詳細図
履行場所

出典：地理院地図（淡色地図）を加工して作成



出典：地理院地図（淡色地図）を加工して作成

(参考写真：令和8年4月21日撮影)

①



②



③



④



⑤



断面図

