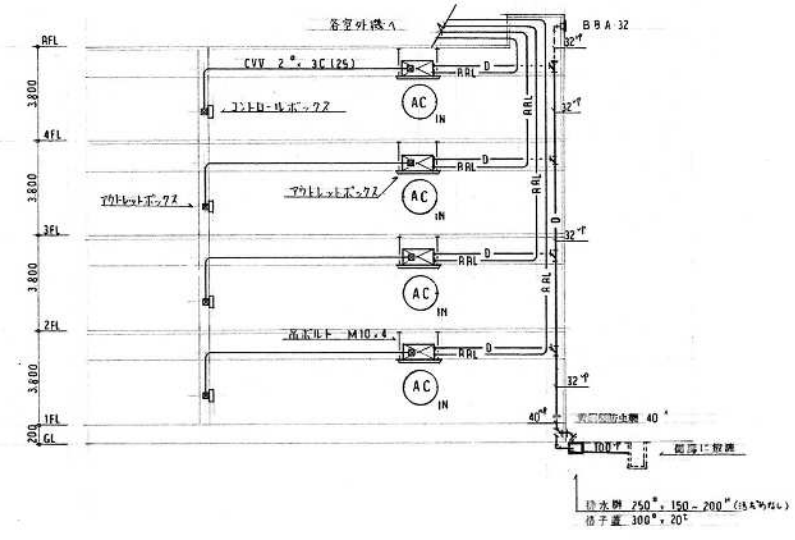


主要機器明細表

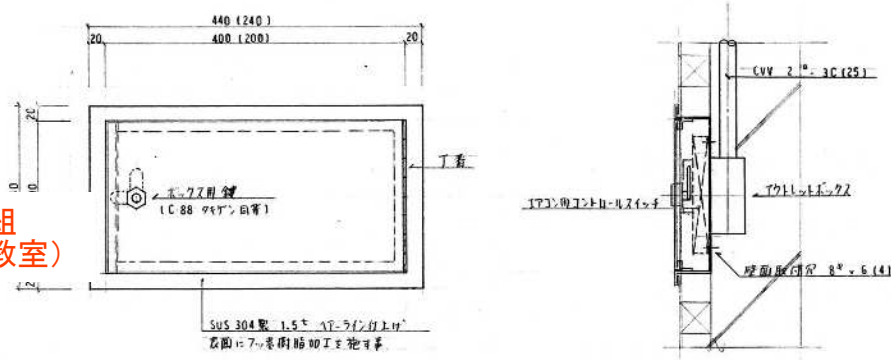
記号	機器名称	機器仕様	電源	台数	備考
T-1	受水槽	FRP製タンク付構造 パネル組立型 二槽式 有効20TON 4000(2000+2000) x 3000 x 2000 ^{mm} 耐震2/3G 鋼製平架台、各配管取出口、点検口、内外梯子 他附属品一式共		1	コンクリート基礎(建築工事) (三菱樹脂製)
P-1	給水ポンプ	床置型プラスチックポンプ 40 ^{mm} x 150 ^{mm} x 33 ^{mm} x 2.2kW 圧力計、他標準附属品一式共	3φ200V	2	北洋用 コンクリート基礎(建築工事) (株)福車機械製作所 (AM型直立型分岐ポンプ)
P-2	"	床置型プラスチックポンプ 40 ^{mm} x 150 ^{mm} x 34 ^{mm} x 2.2kW 圧力計、他標準附属品一式共	"	2	南洋用 コンクリート基礎(建築工事) (同上)
P-3	消火ポンプ	床置タービンポンプ ユニット型 消防認定品 65 ^{mm} x 300 ^{mm} x 62 ^{mm} x 7.5kW (過入起動) 吸水機、性能試験配管、圧力計、流量計 サクションガード SUS製フット付 共	"	1	コンクリート基礎(建築工事) (同上)
AC-1	変換パッケージエアコン	天井カセット型 冷房専用 2HP (冷房能力) 4.500 ^W /h 圧縮機 1.5kW 送風機 50W + 40W (化繊パネルリフレクソイン付)	"	7	天井吊りコンクリート基礎(建築工事) (ダイキン工業製) FHC45B RT45BT
AC-2	"	天井カセット型 冷房専用 3HP (冷房能力) 7.100 ^W /h 圧縮機 2.2kW 送風機 50W + 80W (化繊パネルリフレクソイン付)	"	10	天井吊りコンクリート基礎(建築工事) (同上)
AC-3	"	天井カセット型 冷房専用 4HP (冷房能力) 10.000 ^W /h 圧縮機 3.0kW 送風機 100W + 80W (化繊パネルリフレクソイン付)	"	22	天井吊りコンクリート基礎(建築工事) (同上) (FHC100B x 100B)
F-1	換気扇	消音ボックス付ストローブファン 強弱2段切換 480(330) ^{mm} x 4 ^{mm} x 50 ^{mm} x 35(26) ^{mm} 70 ^{mm} 型取付フット150 ^{mm} x 2 強弱切換スイッチ(電気工事支給) 共 ランプ付	1φ100V	61	角形取付、L1教室に付いては70 ^{mm} 型取付フットは取付 (三菱電機製) (BFS-18BSU)
F-2	"	消音ボックス付ストローブファン 強弱2段切換 960(720) ^{mm} x 4 ^{mm} x 100 ^{mm} x 44(39) ^{mm} 70 ^{mm} 型取付フット150 ^{mm} x 2 強弱切換スイッチ(電気工事支給) 共 ランプ付	"	4	角形取付、L2教室に付いては70 ^{mm} 型取付フットは取付 (同上)
F-3	"	天井埋込型ダクト用 低騒音タイプ 120 ^{mm} x 2 ^{mm} x 14 ^{mm} x 28.5 ^{mm} 70 ^{mm} 型取付フット100 ^{mm} x 2	"	2	(三菱電機製) (VD15ZS)
F-4	"	天井埋込型ダクト用 低騒音タイプ 220 ^{mm} x 2 ^{mm} x 22 ^{mm} x 30 ^{mm} 70 ^{mm} 型取付フット150 ^{mm} x 2	"	3	(同上)
F-5	"	天井埋込型ダクト用 BL型 強弱2段切換 540(330) ^{mm} x 3 ^{mm} x 115(75) ^{mm} x 47(37.5) ^{mm} 70 ^{mm} 型取付フット150 ^{mm} x 2 強弱切換スイッチ(電気工事支給) 共 ランプ付	"	1	(同上)
AC-3n	空冷ヒートポンプ式 パッケージエアコン	天井カセット形4方向吹 4HP相当 定格冷房能力: 10.0kW 定格暖房能力: 11.2kW 圧縮機: 2.10kW 付属品: ワイヤードリモコン、 ワイドパネル、吹き出しガイド	3φ200V	1	三菱電機 PLZ-ERMP112H6同等品

撤去空調機 × 1組
(南校舎2階普通教室)

新設空調機 × 1組
(南校舎2階普通教室)



系図器 空調

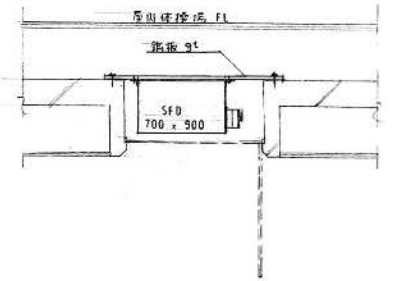
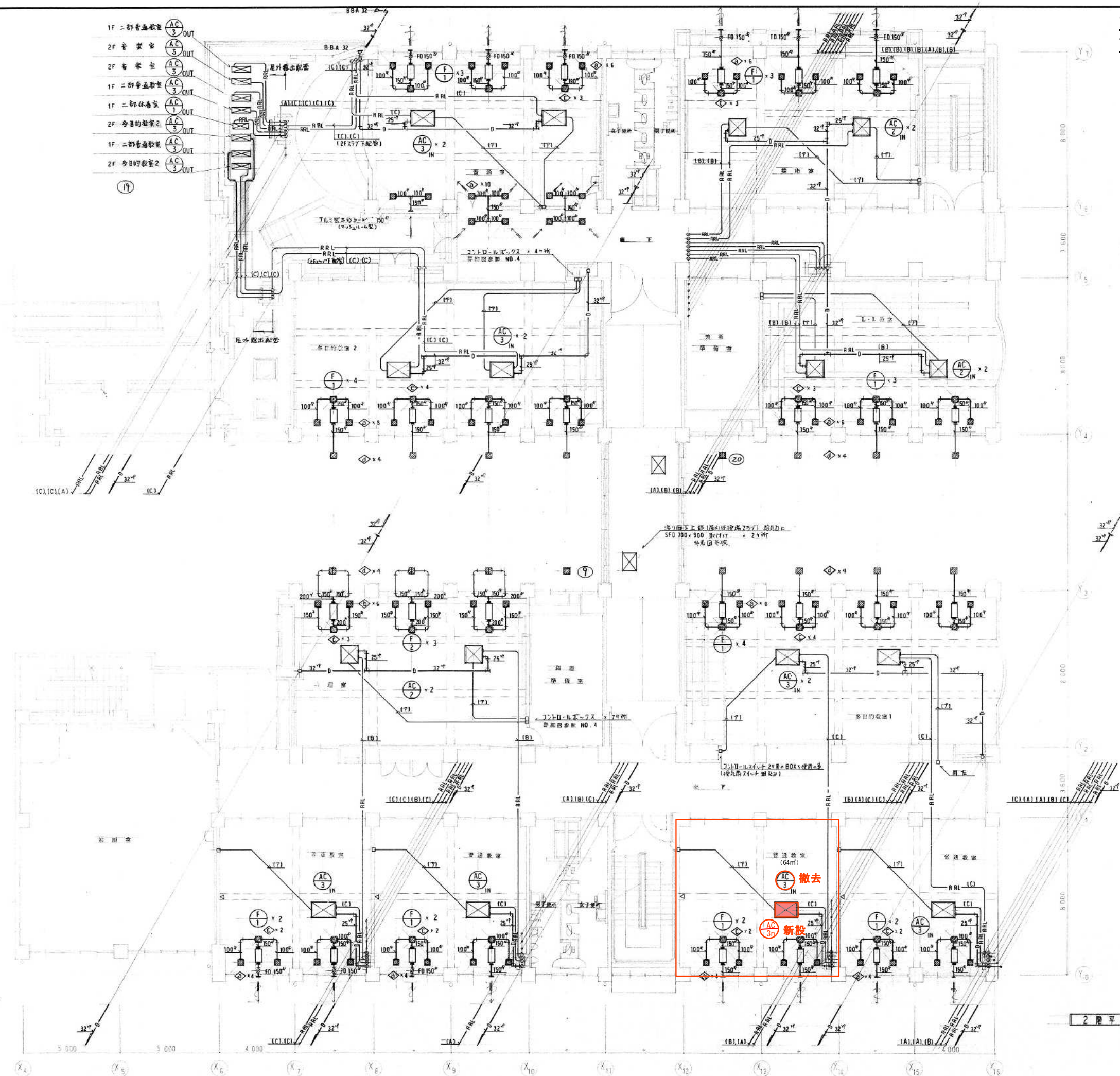


コントロールボックス参考図 s.1/5 (1)吊り取付(2)吊り

注記事項 1.1) 内数字はコイル・ユニット用寸法を示す

- 注記事項
- パッケージエアコンの冷房能力はJIS規格に準じた運転した場合の数値を示す
 - パッケージエアコンの電源は室外機端子台から引き出す(室内機への電源送りは制御線)は工事を行う
 - 室内機のアース線は室外機より取る
 - 各機器の電力率は95%以上を標準としこれ以下のものは選別コンプレッサを推奨する
 - 各機器のメーカー仕様、パッケージエアコンの取扱説明書、毎に同一メーカーを使用する
 - PS内の冷媒配管径はメーカー標準仕様とビニールテープで補修する
 - パッケージエアコンの室内機に運転表示ランプを取り付ける
 - 二次側電気配線(電源・制御線)は冷媒管に巻き込む
 - パッケージエアコンの室外機は上吹出窓(400mm x 400mm)に取付する
 - 換気扇の強弱切換スイッチは、換気扇2・3・4台設置室に付いてはスイッチ2・3・4台用プレート(電気工事支給)に取付する
 - 70^{mm}型取付フットは補装品に付する
 - 空冷パッケージエアコンの室内機及び換気扇には追加取付止め支持を要する

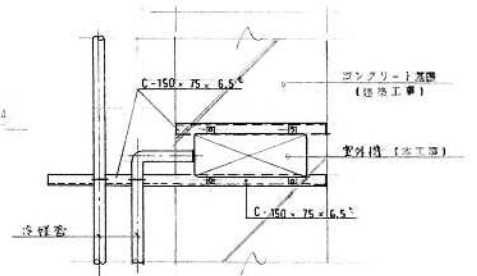
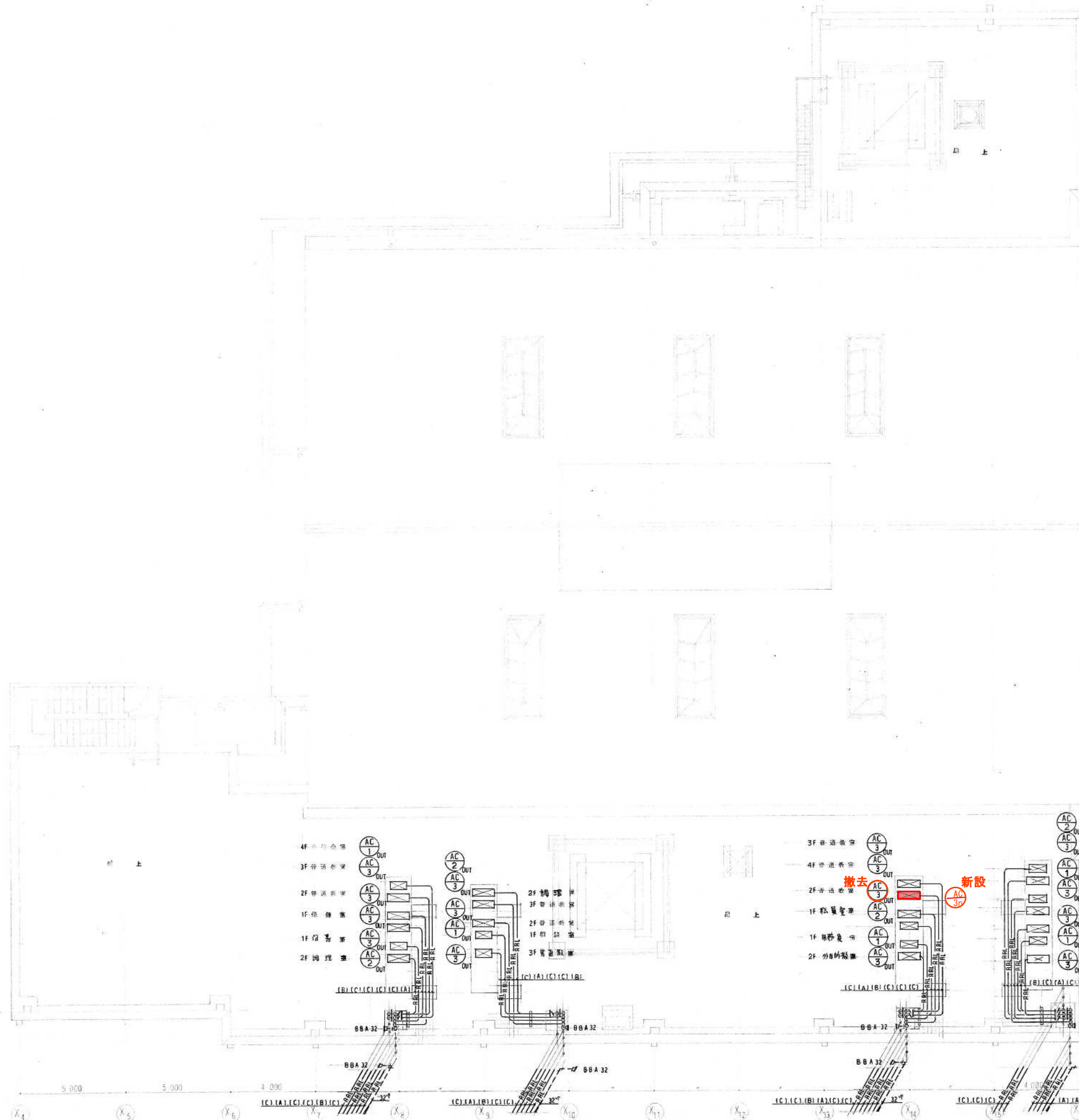
京都市立洛友中学校
南校舎2階教室空調機更新修繕



屋内埋込型空調機（SFD）取付断面図 6-1/30

2階平面図 S1/100 空調

062



室外機据付参考図 8.1/20

2階平面図 8.1/100 空調

065