

令和08年度

ポンプ場植樹管理委託（ポンプ施設）

特 記 仕 様 書

京都市上下水道局下水道部 ポンプ施設事務所

第 1 章 総 則

1 適用範囲

本仕様書は、表記委託に適用する。

2 用語の定義

この仕様書において使用する用語は、次に定めるところによる。

- (1) 指示とは、総括監督員、主任監督員又は担当監督員（以下「監督員」という。）が受注者に対し、その委託業務の遂行に必要な事項について書面又は口頭にて、実施させることをいう。
- (2) 承諾とは、受注者の報告又は提案事項について、監督員が同意することをいう。
- (3) 協議とは、監督員と受注者が対等の立場で合意することをいう。
- (4) 設計図書とは、仕様書・内訳書・添付図面を総称していう。

3 委託業務の履行

本委託は設計図書により、監督員の指示に従い、正確に業務を履行しなければならない。

4 疑義の確認

本仕様書に明記されていない事項又は内容について疑義が生じた場合は、監督員と協議の上定める。

5 法規の遵守

受注者は委託業務に当たり、次の各号に掲げる法令その他関係諸法規を遵守して委託を安全かつ円滑に施行し、その適用及び運用は受注者の責任において行なわなければならない。

- | | |
|------------------|-----------------|
| (1) 京都市上下水道局契約規程 | (5) 建設業法 |
| (2) 労働基準法 | (6) 建築基準法 |
| (3) 労働安全衛生法 | (7) 電気事業法 |
| (4) 下水道法 | (8) その他関係法令、例規等 |

6 書類の提出

受注者は、工事関係書類を遅滞なく提出しなければならない。

なお、様式及び提出部数については、監督員の指示によるものとする。また、契約後、区分紙を挿入した提出書類用ファイルを作成し、速やかに提出すること。

7 現場代理人等

- (1) 受注者又は当局の承諾を得た代理人は、委託期間中現場に常駐して指揮に当たらなければならない。ただし、現場代理人の委託現場における運営、取締り及び権限の行使に支障がなく、かつ、監督員との連絡体制が確保されると認めた場合には、常駐を要しないこととすることができる。
- (2) 現場代理人等を不適当と認めるときは、これを交代させることがある。

8 適用規格

委託の適用規格は次の各号のとおりとする。

- | | |
|----------------------|--------------------------|
| (1) 日本産業規格(JIS) | (5) 日本電機工業会標準規格(JEM) |
| (2) 日本下水道協会規格(JSWAS) | (6) 電気学会電気規格調査会標準規格(JEC) |
| (3) 日本水道協会規格(JWWA) | (7) 電気設備に関する技術基準 |
| (4) 機械学会設計基準 | (8) その他関係規格及び基準 |

9 励行及び厳禁

受注者は、場内の立入禁止・火気厳禁・使用禁止等の指定場所施設における指示事項等を厳守するように、従事者を指導管理しなければならない。

10 指示・承諾

次の各号に挙げる事項については、すべて監督員の指示又は承諾を受けなければならない。

- | | |
|-------------------|-------------------------|
| (1) 委託の施行順序・方法・工程 | (3) 既設の機器設備の運転・停止に関すること |
|-------------------|-------------------------|

(2) 委託に使用する仮設物

1 1 関係監督官庁への許認可申請等

- (1) 法令で定められた関係監督官庁への許認可申請等の手続きは、受注者において迅速に処理しなければならない。
- (2) 関係監督官庁、その他の者に対し交渉を要するとき、又は交渉を受けたときは遅滞なくその旨を監督員に申し出て、その指示に従わなければならない。

1 2 納入材料及び機器

- (1) 委託業務において納入する材料及び機器は、すべて未使用の製品を用いること。品質又は品名等が明示されていないものを納入するときは、監督員の承諾を受けなければならない。
- (2) 委託現場に納入する材料及び機器は、すべて監督員の確認を受けること。この手続きを怠り、監督員が不適当と認めたときは、使用後であってもこれを適当品と取り替えなければならない。

1 3 電力及び雑用水

委託業務に必要な電力及び雑用水は、場内の別に指定する位置より支給する。ただし、支給を受けるに当たって、受注者は監督員の指示に従わなければならない。指示に反するときは、当局は支給を止めることができる。

1 4 既設構造物の保護

委託業務に当たって、受注者は地上及び地下の既設物その他に支障を及ぼさないように、防護措置をとらなければならない。

1 5 運搬及び保管

- (1) 破損等のないように入念に荷造りし、発着後の整理保管には十分に注意を払うこと。
- (2) 各種材料機器の発送に当たっては、発送人名と受取るべき受注者名及び表記委託名を明確に記し、荷受に当たっては受注者が責任をもって処置すること。荷受すべき受注者不在のときは原則として日時を改めるものとする。なお、下請人が直接発送するときは、必ず受注者名を明記すること。

1 6 委託現場発生品

受注者は、委託業務によって生じた現場発生品（発注者への返納品等）について、現場発生品の調書を作成し、監督員に提出しなければならない。

1 7 建設副産物の適正処理について

発生品のうち、産業廃棄物については、廃棄物の処理及び清掃に関する法律に基づき、受注者が責任を持って合法的に廃棄処分すること。当該廃棄物については、産業廃棄物管理票（紙マニフェスト）又は電子マニフェストを発行し、廃棄処理が適正に行われていることを確認するとともに、そのA票、B2票、D票等の写しを監督員に提出すること。

なお、管理票は委託完了後から、5年間保存しなければならない。

1 8 安全管理

- (1) 受注者は委託業務に関する公衆災害、交通事故、労働災害、物件損傷その他の事故等の発生を未然に防止するため、必要かつ十分な安全管理の措置を講じること。
- (2) 受注者は委託業務に当たり、安全管理に関する諸法規及び関係通達等を遵守のうえ、安全で円滑な施行を図り、適宜必要に応じて、地下埋設物・酸素欠乏症・火災・感電・墜落・爆発等の事故防止に努めなければならない。
- (3) 受注者は、委託業務の安全施行の確保に必要なかつ十分な安全管理体制を組織すること。
- (4) 受注者は自己の従業員はもちろんのこと、下請関係者等を含めた委託業務関係者全員に安全管理について周知徹底させること。
- (5) 受注者は、委託作業中における事故防止のため、現場内の整理整頓、保安設備の設置等を行い万全を期すること。
- (6) 受注者は、事故防止に備えて、標示・標識・ロープ・保安柵・注意灯・酸素欠乏測定器等、その他緊急時に必要な器具、機器及び資材等を常備しておくこと。

1 9 受注者の負担

次の各号に要する費用は、受注者の負担とする。

- (1) 軽易な事項で、設計図書に明記されていなくても、施行上並びに完了後の運転維持管理上欠くことのできない

材料及び作業

- (2) 各検査・試験及び写真撮影
- (3) 委託の手直し、又は過誤使用により生じる材料及び労力
- (4) 現場事務所・材料倉庫その他の仮設物の設置並びに撤去
- (5) 委託期間中の安全管理施設や材料の運搬搬入並びに管理
- (6) 関係監督官庁への許認可申請等の事務等に要する費用

2 0 施設停止及び他委託等との競合

受注者は委託業務に当たって、処理施設の停止を必要とする場合は、綿密な計画を立て、最短の停止期間で施行すること。また、他委託等と競合する場合は監督員が施行期間の指定をする場合がある。

2 1 段階確認

受注者は、試運転時及びその他監督員が求める施工段階において、段階確認を受けなければならない。

2 2 完了検査

- (1) 委託業務が完了すれば、受注者は直ちに現場内を清掃整理のうえ、下検査を行った後、当局の完了検査を受けなければならない。
- (2) 完了検査に当たって、監督員の指示がある場合は受注者が立ち会うこと。
- (3) 検査の結果、不合格の箇所があったとき、受注者は監督員の指示する期間内に手直しを完了しなければならない。

2 3 保証・契約不適合

- (1) 完了検査合格後、一年以内に天災その他不可避的な事故によらないで、委託目的物に欠陥・不備が発見されたときは、当局が指定する期間内に、受注者の負担において補修を行わなければならない。
なお、当該箇所は補修後検査を受け、更に検査合格後一年の保証を行わなければならない。上記の期間を越える場合においても、受注者はその契約不適合責任を免れることはできない。
- (2) 受注者が前項に規定する義務を履行しないときは、当局は受注者の負担において、第三者にこれを履行させることができる。

2 4 損害補償

受注者は材料等の現場搬入時、又は施行時に既設構造物、機器、道路等を損傷した場合、及び第三者に損害を与えた場合は、復旧又は賠償の責任を負うこと。

2 5 委託写真

受注者は、検査の資料となる記録写真（カラー）を作業前、作業中、作業後等、進行状況に応じて作業工程ごとに撮影し、完成後、説明などを書き添えて、写真帳に整理すること。

カメラは、銀塩カメラ又はデジタルカメラとする。

写真の大きさは、サービスサイズ（カラー）を標準とする。

写真帳はA4版を標準とし、表紙には契約年度、委託件名、受注者名、期間等を記入する。

デジタルカメラの写真を印刷する場合は、A4版の上質紙とし、銀塩カメラの写真に比べて著しく劣ることのない画質であること、また、通常の使用条件のもとで5年間程度劣化が生じないものであることとする。

2 6 雑則

- (1) 受注者は委託業務に当たって、特許権その他第三者の権利の対象となっている作業方法等を使用する場合は、その使用に関する一切の責任を負うものとする。
- (2) 本仕様書の第2章以降及び内訳書、添付図面に記載された事項は、本仕様書の第1章に優先する。
- (3) 水環境保全センターにおいて環境マネジメントシステムを運用していることに鑑み、受注者は環境に配慮した委託業務に努めなければならない。
- (4) 受注者は委託業務に当たっては、可能な限り本市に本店を有する事業者から資材及び労務等の調達に努めること。

第2章 細 則

1 業務委託概要

本委託は、住吉ポンプ場他19か所の場内環境保全の一環として、樹木の剪定、除草、薬剤散布等により場内の美観を保つために行うものである。

2 業務委託場所

(1) 住吉ポンプ場	伏見区北端町地内
(2) 西京極ポンプ場（公園部及び場外部分含む）	南区吉祥院流作町地内
(3) 砂川ポンプ場	伏見区竹田中島町地内
(4) 旧砂川ポンプ場（場外部分含む）	伏見区竹田中島町地内
(5) 池田ポンプ場（場外部分含む）	伏見区醍醐大構町地内
(6) 久世ポンプ場	南区久世東土川町地内
(7) 桃山ポンプ場	伏見区桃山町西尾地内
(8) 向島ポンプ場	伏見区向島二ノ丸町地内
(9) 羽東師ポンプ場	伏見区羽東師古川町地内
(10) 和泉ポンプ場	伏見区桃山町大島地内
(11) 桂ポンプ場	西京区桂清水町地内
(12) 淀ポンプ場	伏見区納所大野地内
(13) 有栖川ポンプ場	右京区嵯峨野東田町地内
(14) 七瀬川ポンプ場	伏見区深草泓ノ壺町地内
(15) 加賀屋敷ポンプ場	伏見区深草加賀屋敷町地内
(16) 桃山南ポンプ場	伏見区桃山町大島地内
(17) 川田川ポンプ場	南区上鳥羽塔ノ森柴東町地内
(18) 江川ポンプ場（場外部分含む）	南区上鳥羽塔ノ森上河原地内
(19) 十九軒ポンプ場	伏見区深草十九軒町地内
(20) 伏見幹線排水ポンプ場	伏見区深草五反田町地内

3 業務委託期間

令和8年 4月 1日から令和9年 3月31日までとする。

4 提出書類

受注者は、【別紙】委託提出書類一覧に記載されている書類を提出すること。

5 作業日、作業時間、作業時期

本委託の作業時間は、原則として土、日、祝日及び年末年始の閉庁日を除く平日の8時30分から17時までとする。各作業の時期は、天候及び樹木、植物等の育成状況を考慮し、最大の効果が期待できるよう監督員と協議の上、進めるものとする。

6 作業計画

(1) 作業計画書の作成

受注者は、作業着手に先立ち、作業計画書を速やかに作成し、提出すること。

なお、作業に変更が生じた場合は、当該作業の着手前に監督員と協議すること。また、受注者は、監督員が指示した事項については、さらに詳細な作業計画を提出すること。

(2) 造園工事業に係る主任技術者を選任で1名以上配置し、作業は熟練した造園工により実施すること。

7 管理作業

(1) 剪定及び整枝

ア 剪定、整枝は、樹木のもつ自然樹形を基本とし、樹木固有の美しさを保つように行うこと。

また、樹種の特性を理解の上、種々の制約条件に応じて最も適切な方法と時期により行うこと。

イ 樹高が高くなり、枝が横に大きく広がる樹種は、維持する樹木の大きさや形状に配慮すること。

ウ 中低木、生垣、寄植等については、整形を基本とし、人工的な美しさを保つように行うこと。

エ 樹木が次の状況またはそれに近い状況にある場合は、監督員と協議の上、剪定・整枝を行うこと。

(ア) 枯れ枝や折れて落下する恐れのある枝、人や車両に接触する恐れのある低い枝等(危険枝)

(イ) 枝、葉等が敷地境界を越えて民有地や道路に進入しているとき(支障枝)

(ウ) 照明灯の光を、枝、葉等が著しく阻害しているとき(支障枝)

(エ) 架空電線、電話線に樹木の枝、葉等が接近しているとき(支障枝)

(オ) 維持管理作業等に、枝、葉等が阻害しているとき(支障枝)

(カ) 病害虫に侵され、治療や駆除が出来ない枝(病害虫枝)

(キ) 樹冠、樹形の維持や、樹冠内の通風や採光の支障となっており生育上不必要な枝(不要枝)

オ 剪定は、年1回を基本とするが、次の施設の樹木については、年2回とすること。

(ア) 住吉ポンプ場(カイズカイブキ)

(イ) 池田ポンプ場(トウネズミモチ)

(ウ) 向島ポンプ場(生垣：ネズミモチ)

(エ) 羽束師ポンプ場(キョウチクトウ)

(オ) 砂川ポンプ場(生垣：ピラカンサ)

(カ) 西京極ポンプ場(トウネズミモチ・生垣：シラカシ・寄植：ヒラドツツジ)

(キ) 久世ポンプ場(生垣：レッドロビン)

(2) 芝刈・除草等

ア 芝刈については、機械刈を原則とするが、寄植の間等の狭少部分については、手刈りとする。

また、樹木、施設等を損傷しないように注意し、刈りむら、刈り残しのないように均一に刈りこむこと。

イ 除草については、草刈り機、その他の器具を用いて地際より丁寧に刈り取るものとする。また、樹木、地被類等を傷つけないように注意し、人、車両、施設等に損傷を与えないよう作業箇所及びその周辺の安全確保に留意すること。

ウ 芝刈り及び除草作業においては、刈草等が敷地の外へ飛散することがないように養生するとともに、作業後直ちに刈草等を運搬処理すること。

エ 芝刈又は除草は、年2回を基本とするが、次の施設については、別途行うこと。

(ア) 住吉、池田、久世、羽束師、西京極、和泉、砂川（旧砂川含む）、向島、桂ポンプ場については、年3回実施すること。

(イ) 池田ポンプ場においては、場外のバイパスゲートフェンス内部の除草、折戸樋門廻りと河川敷の一部の除草及び池田ポンプ場排水樋門操作ハンドル廻りの枝払いも行うこと。

(ウ) 西京極ポンプ場においては、西京極1号幹線排水樋門廻りの除草も行うこと。

(エ) 江川ポンプ場においては、環境政策局側からの越境枝の剪定及び江川排水樋門廻りの除草も行うこと。

(オ) 旧砂川ポンプ場においては、北側及び公園側からの越境枝を剪定すること。また、水路廻りの雑草や雑木の処理を行うこと。

(カ) 伏見幹線排水ポンプ場の除草1回目は5月中旬に行うこと。

(キ) 住吉、和泉、桂ポンプ場においては、上記と別に樋門廻りの除草を年1回行うこと。時期については、監督員と協議のうえ決定すること。

(3) 施肥

ア 施肥は年1回、配合固形肥料等により適切な時期（寒肥とする）に行うものとし、生育状態により必要があれば追肥を行うこと。

イ 施肥は、樹木、生垣、芝に適合する肥料にて最大限の効果を発揮するよう行うこと。

ウ 施肥を行う樹木等は、別紙のとおりとする。

(4) 防除

ア 薬剤散布は、樹木の病気予防、害虫の駆除、芝生内除草等を目的として年1回行うこと。

イ 薬剤散布は、各々の目的にあった薬剤にて行うこと。

ウ 使用する薬剤及び施工方法については、事前に監督員の承諾を得ること。

エ 散布作業は、樹木に対し、あらゆる方向から適量かつむらなく散布すること。

オ 散布するときは、人畜・建築物・車両等に影響を及ぼさないように注意すること。

カ 薬剤散布を行う樹木等は、別紙のとおりとする。

(5) 植樹調査工

ア 点検調査

受注者は、樹木等の生育状況を把握し、病虫害や損傷箇所の早期発見や敷地外への枝の張り出し、落葉の散乱状況等を把握するために、毎月1回以上点検し監督員に報告すること。

病虫害の剪定駆除や簡易な雑草対策、落葉等の清掃は、その都度実施すること。また、台風や集中豪雨、地震発生、病虫害が大量発生した場合などには、必要に応じて特別に巡回点検を実施し、監督員に点検結果を報告すること。被害等が発見された場合には、迅速に監督員に連絡を行い、適切な処置を行うこと。

イ 植樹調査

受注者は、業務完了前に樹木台帳と現地の照合を行い、樹木配置図及び数量一覧表を作成すること。樹木の育成状態を点検し、緑化状況を把握すると同時に、今後の維持管理のための資料とするため、施設別に植樹台帳を作成すること。

(ア) 植樹調査内容

施設別に、樹木毎の樹木名、樹木規格、支柱形式、数量（本数、株数、面積）、概略位置、生育状況を調査すること。また、枯木及び樹木欠損箇所の状況調査を行い、資料作成を行うこと。調査内容の詳細については、監督員と協議の上、実施するものとする。

(イ) 植樹台帳の整理

受注者は業務完了の前に植樹台帳を整理し、提出すること。

植栽管理図 既存の管理図の修正及び整理を行うこと。

植樹台帳 樹木名、樹木規格、支柱形式、生育状況、枯木及び欠損木、管理履歴について、調査及び既存資料をもとに整理を行うこと。

なお、記載内容等の詳細については、監督員と協議を行うこと。

(ウ) 管理計画

作成した管理台帳を基に、翌年度以降の管理作業について監督員と協議を行う。

(6) 剪定枝及び刈草の再資源化について

ア 本業務で発生した資源化可能な剪定枝及び刈草については、京都市の一般廃棄物処分業の許可をもつ再資源化施設（リサイクル施設）に搬出すること。

イ 本業務により排出される剪定枝及び刈草は、次に示す受入れ場所に搬出するものとするが、搬出に当たっては受入れ業者と事前に調整を行うこと。また、当該内容の変更については監督員と協議のうえ、その指示に従うものとする。

なお、受注者の提案により搬出先を変更する場合は、搬出先を提示し、適切な処分が行われているか確認する。

一般廃棄物	受入れ場所	備考
剪定枝	京都市伏見区横大路千両松町 45-1-2	
刈草	京都市伏見区横大路千両松町 45-1-2	

ウ 収集において異物が混入しないように注意すること。

エ 剪定、芝刈り等で発生する枝葉等は、全て受注者において処分すること。

(7) 履行確認について

ア 受注者は、各工種別の作業着手前及び完了毎に監督員へ報告し、必要に応じて監督員が現場確認を行う。

イ 受注者は、使用する肥料や防除剤等の仕様を監督員に報告し、承諾を得ること。監督員は肥料や防除剤等の使用状況を確認する場合がある。

8 その他の留意事項

(1) 西京極ポンプ場については、ケヤキ 5 本を樹高 5m 程度で植樹管理を行うものとする。また、北側公園の樹木等の管理作業も行うものとする。

なお、殺虫剤散布時期は8月上旬頃とし、近隣住宅（約 15 戸）にお知らせの配布等の周知を行うこと。実施日及び作業方法等については、監督員と協議の上実施すること。

(2) 樹木の添木等で取替補修の必要なものは、適時行うこと。

(3) 除草を実施しないポンプ場においても、巡回点検時に雑草の除去及び清掃を行うこと。

- (4) 肥料、消毒薬剤等について、使用量の確認ができる写真資料等の作成を行い、監督員と協議を行うこと。
- (5) 本植樹管理の作業は、熟練した造園工が行うこと。
- (6) 処分量に大幅な増減が生じた場合は、変更を行うものとする。
- (7) その他、各作業方法については、国土交通省大臣官房官庁営繕部計画課保全指導室が所管する建築保全業務共通仕様書（令和5年度版）を標準とする。

【別紙】 委託提出書類一覧（必須）

工程	名 称		部数
契約 締結後	1	工程表	1 部
	2	現場代理人等通知書	1 部
	3	現場代理人等経歴書	1 部
	4	労働災害補償保険の加入証明書の写し又は労働災害補償保険成立証明願	1 部
着手・ 施行中	1	日報	1 部
完了時	1	完了通知書	2 部
	2	請求書	1 部
	3	完成図書 又は 報告書	2 部
	4	委託写真	1 部

委託提出書類一覧（必要により提出）

工程	名 称		部数
契約 締結後	1	請負代金内訳書	1 部
	2	産業廃棄物処理契約書及び許可書の写し	1 部
	3	産業廃棄物運搬契約書及び許可書の写し	1 部
	4	再委託承諾申請書	1 部
着手・ 施行中	1	承諾図書(承諾申請書)	2 部
	2	支給品受領書・貸与物品借用書	1 部
	3	打合簿	2 部
完了時	1	返還書	1 部
	2	現場発生品調書	1 部
	3	引渡書	1 部
	4	取扱説明書	2 部
その他	1	請求書	1 部
	2	口座振替依頼書	1 部
	3	部分検査請求書	3 部
	4	部分出来高(請求)内訳書	3 部
	5	その他監督員の指示するもの	必要部数

ポンプ場 植樹配置図・植樹数量表

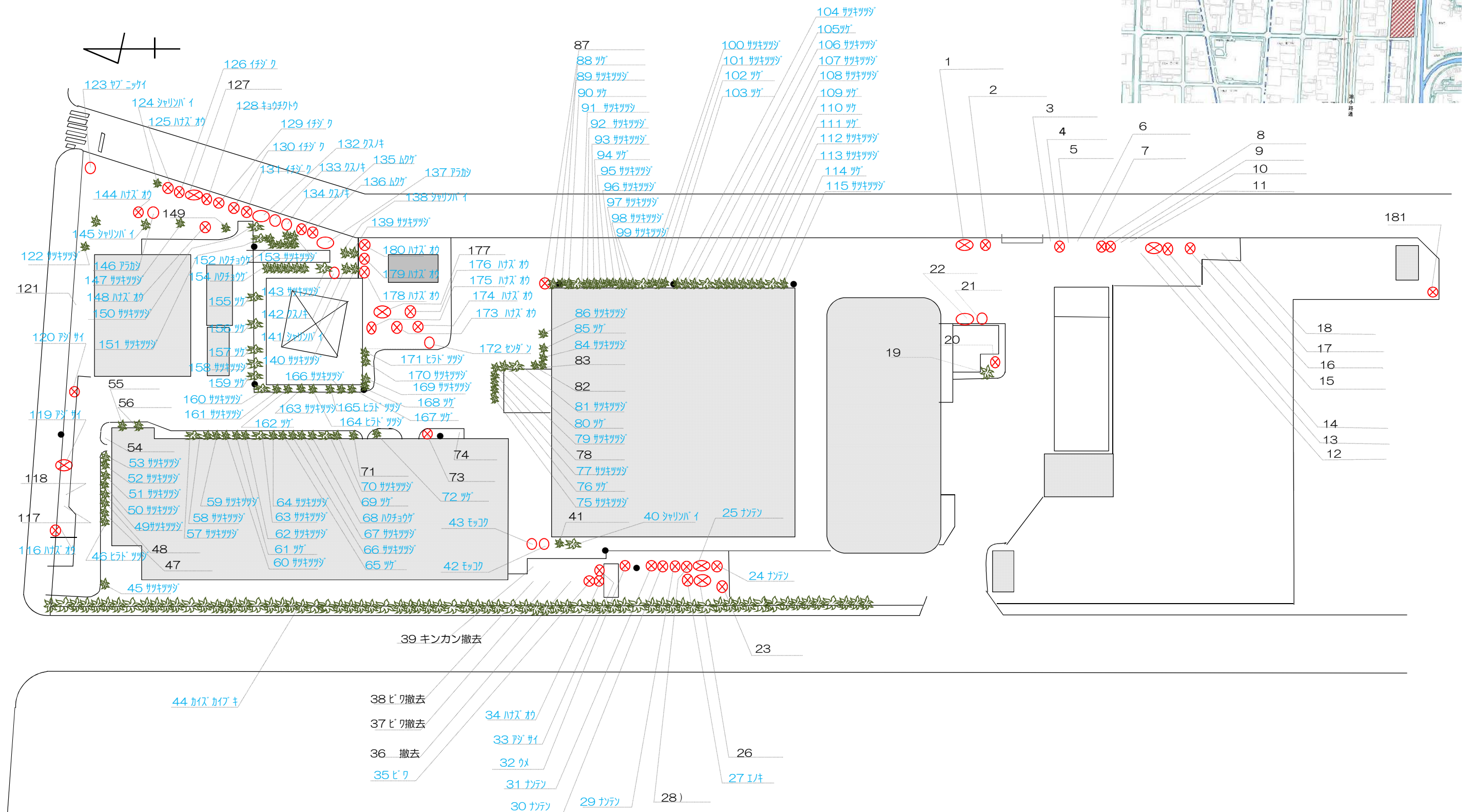
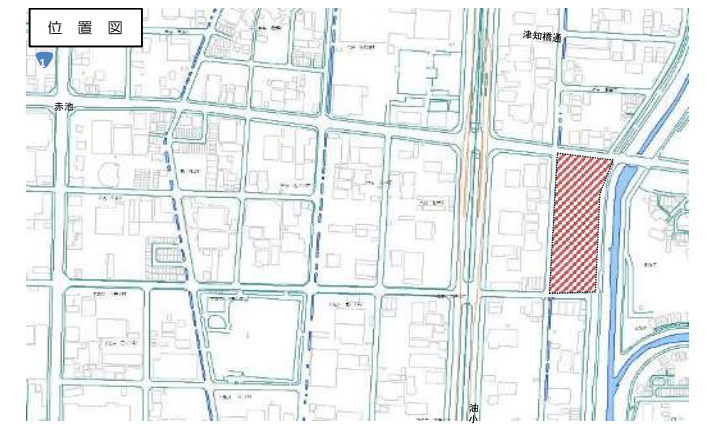
令和8年4月

ポンプ施設事務所

住吉ポンプ場

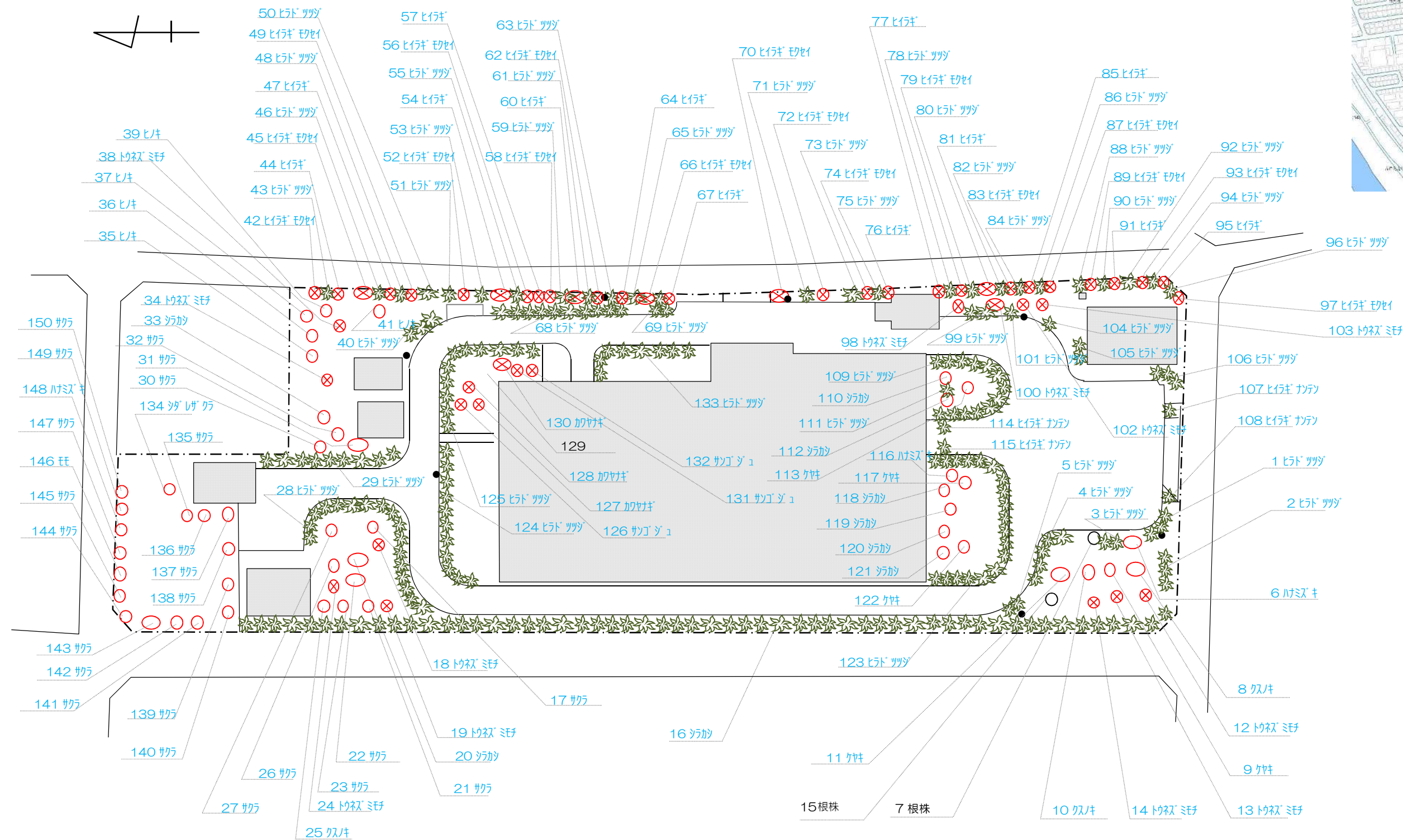
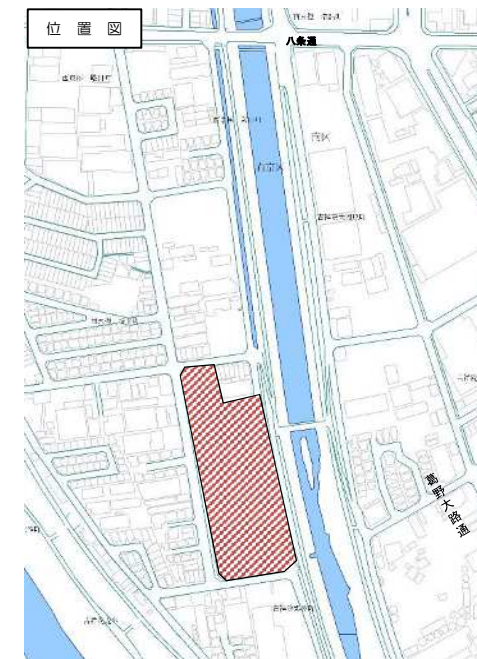
凡例

○ 高木
⊗ 中低木
✻ 寄植・生垣



西京極ポンプ場

- 凡例
- 高木
 - ⊗ 中低木
 - ✻ 寄植・生垣



砂川ポンプ場

- 凡例
- 高木
 - ⊗ 中低木
 - ✳ 寄植・生垣

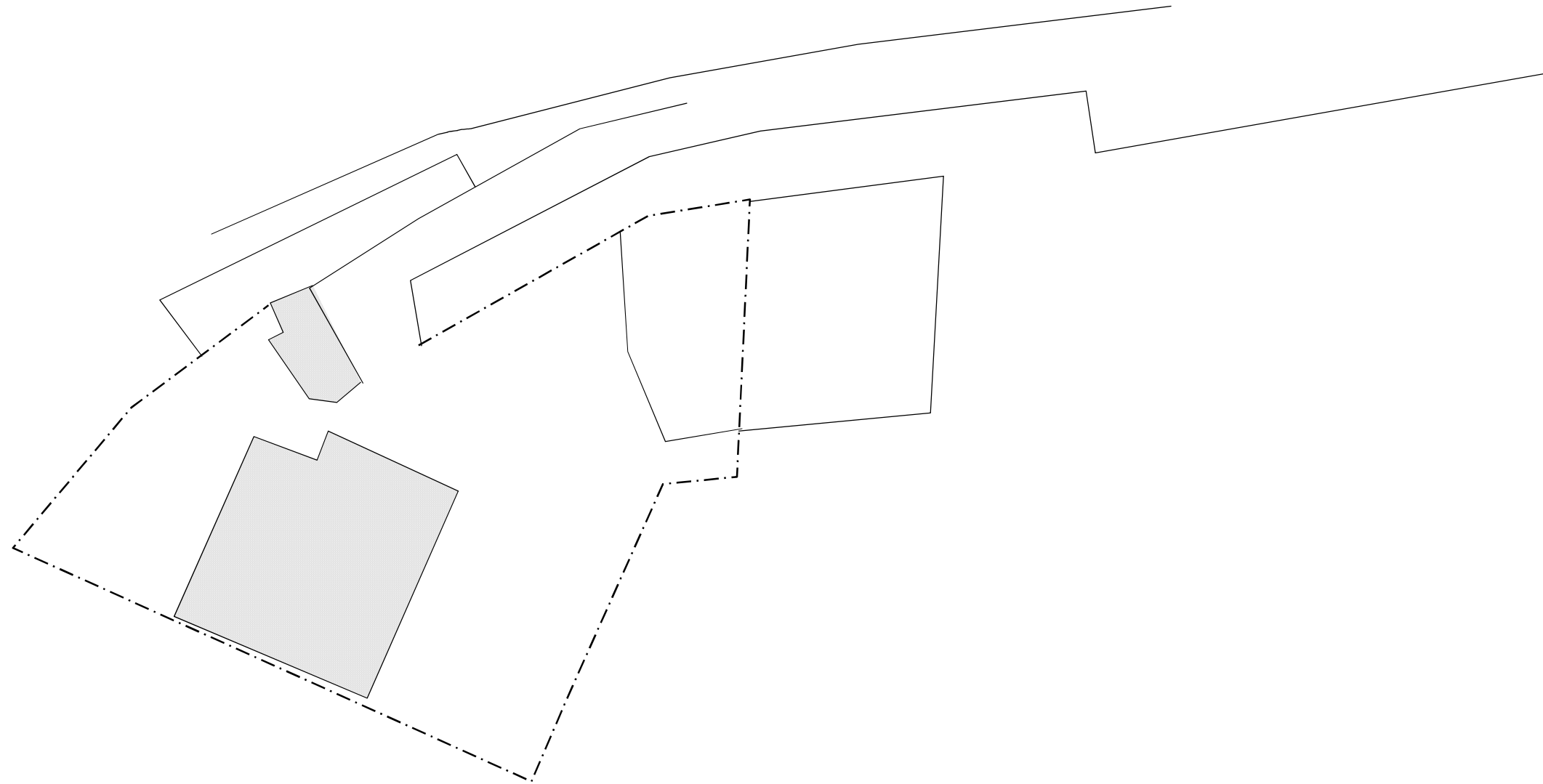


旧砂川ポンプ場

除草のみ

凡例

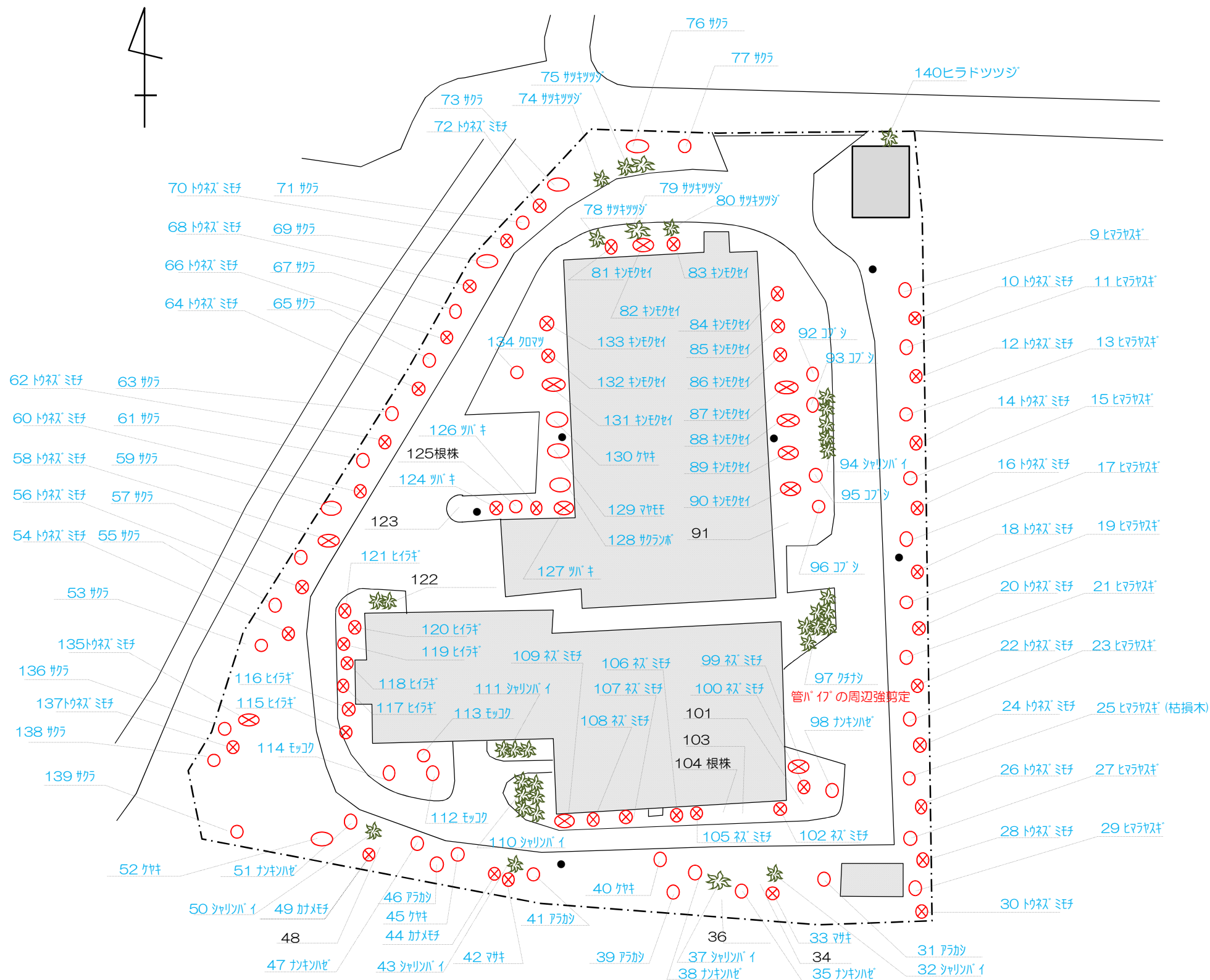
- 高木
- ⊗ 中低木
- 🌿 寄植・生垣



池田ポンプ場

凡例

○ 高木
⊗ 中低木
✻ 寄植・生垣



久世ポンプ場

凡例



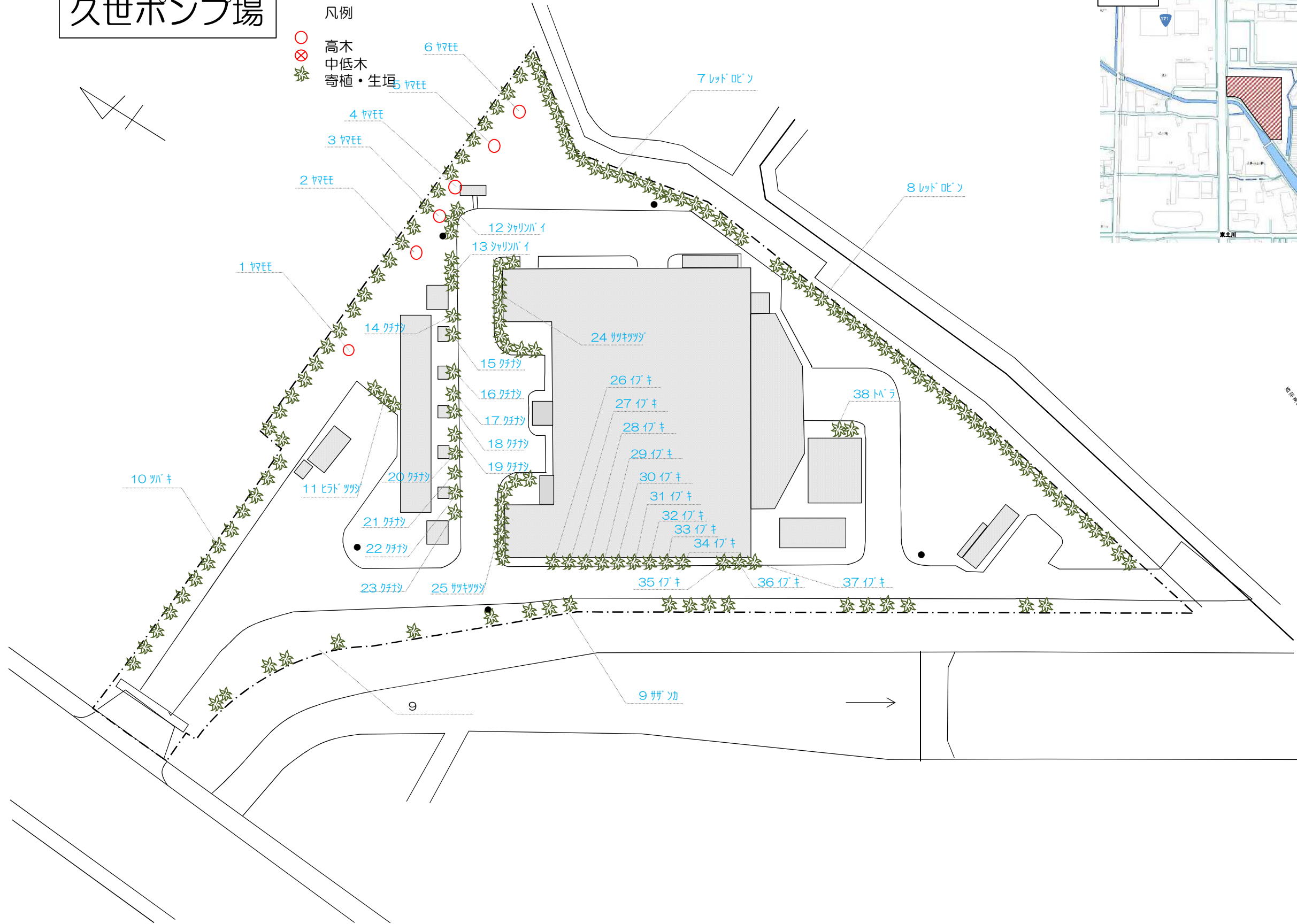
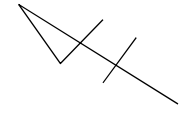
高木



中低木



寄植・生垣

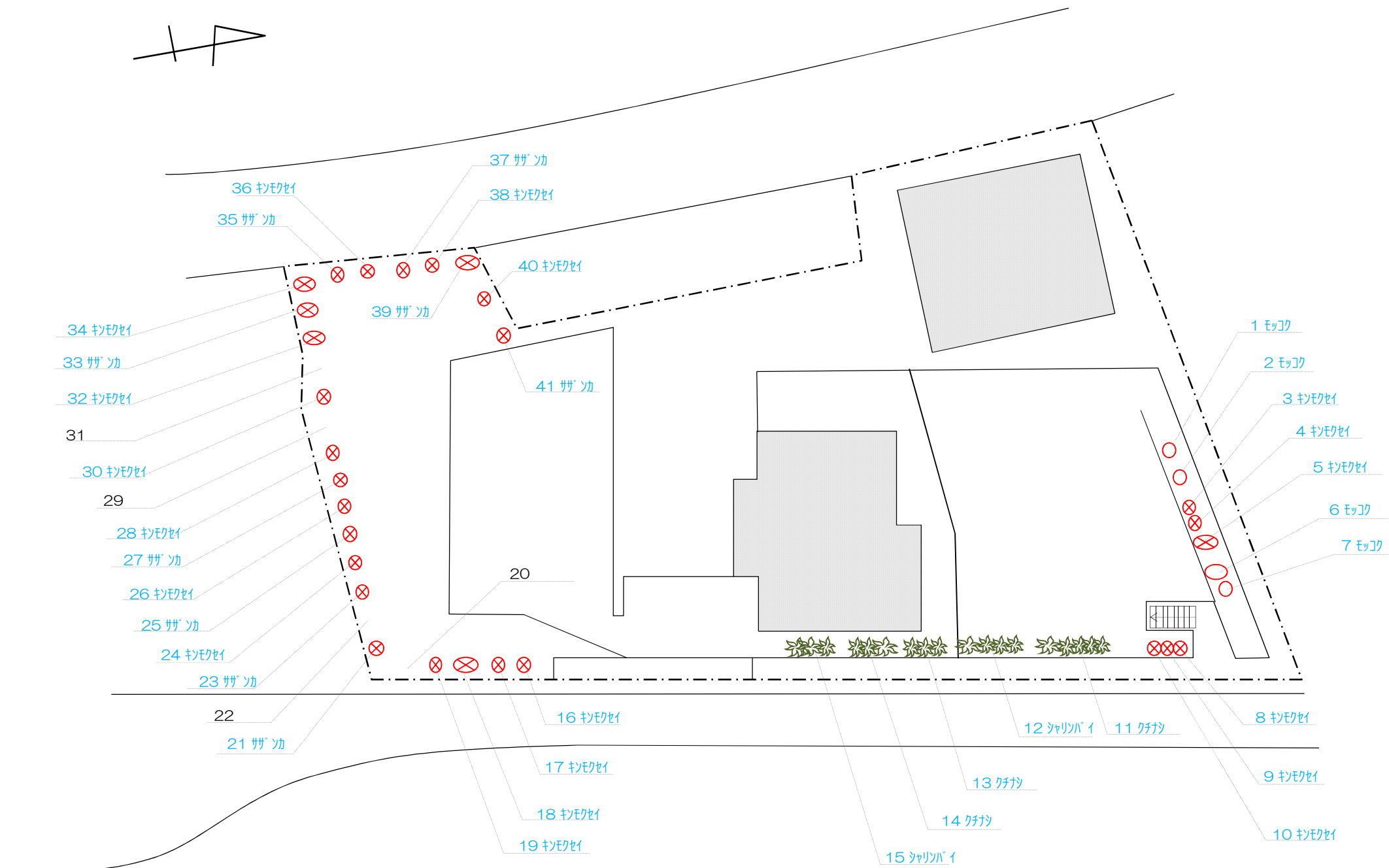
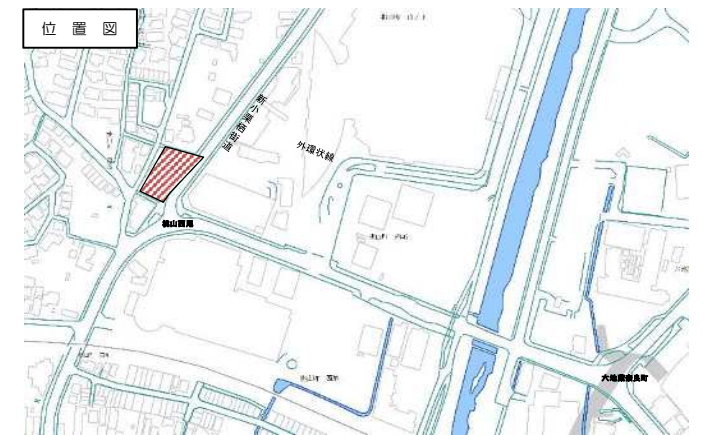


位置図



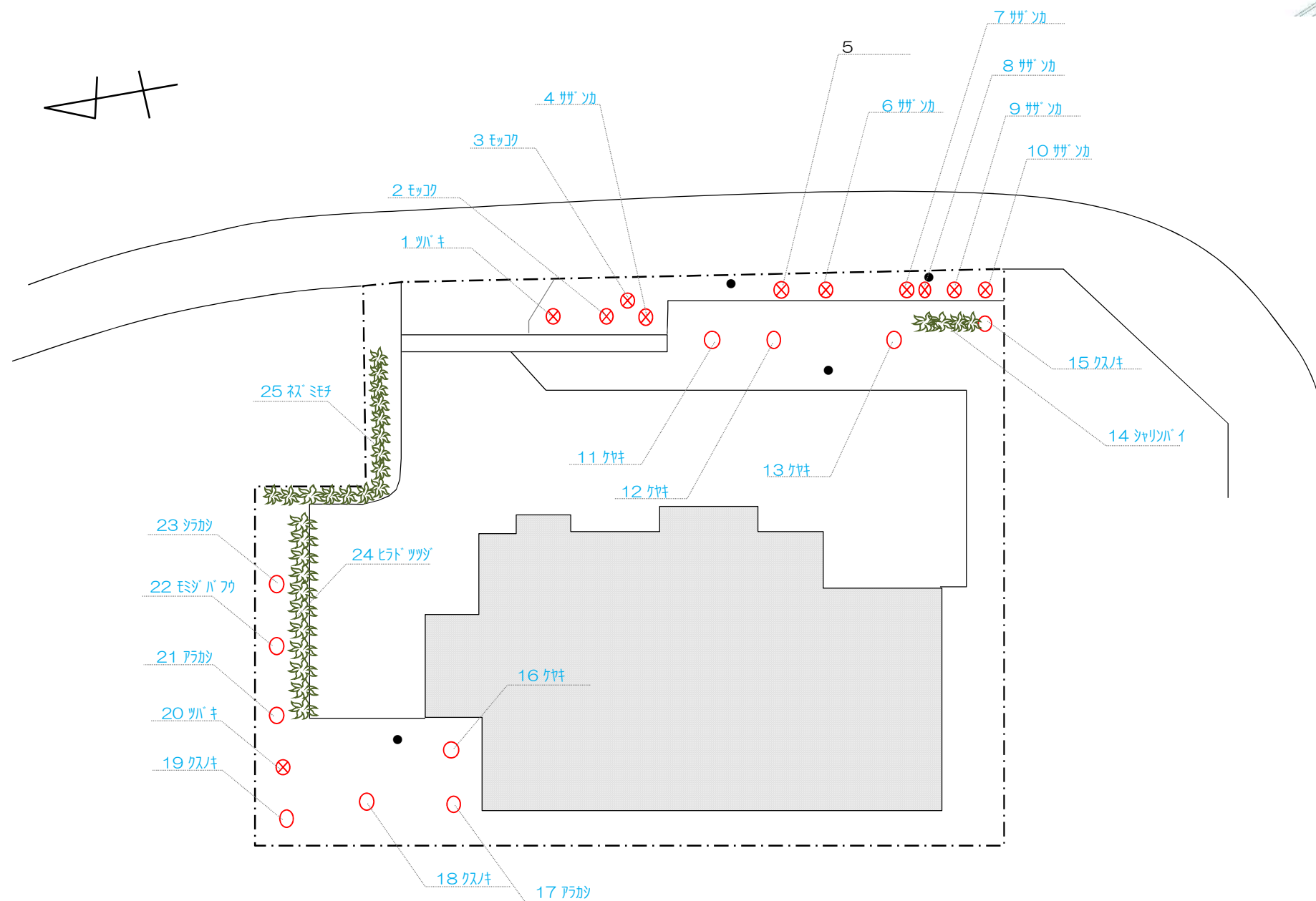
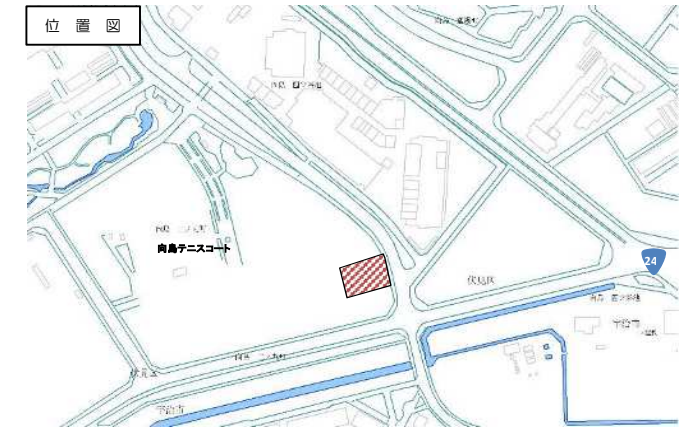
桃山ポンプ場

- 凡例
- 高木
 - ⊗ 中低木
 - ✻ 寄植・生垣



向島ポンプ場

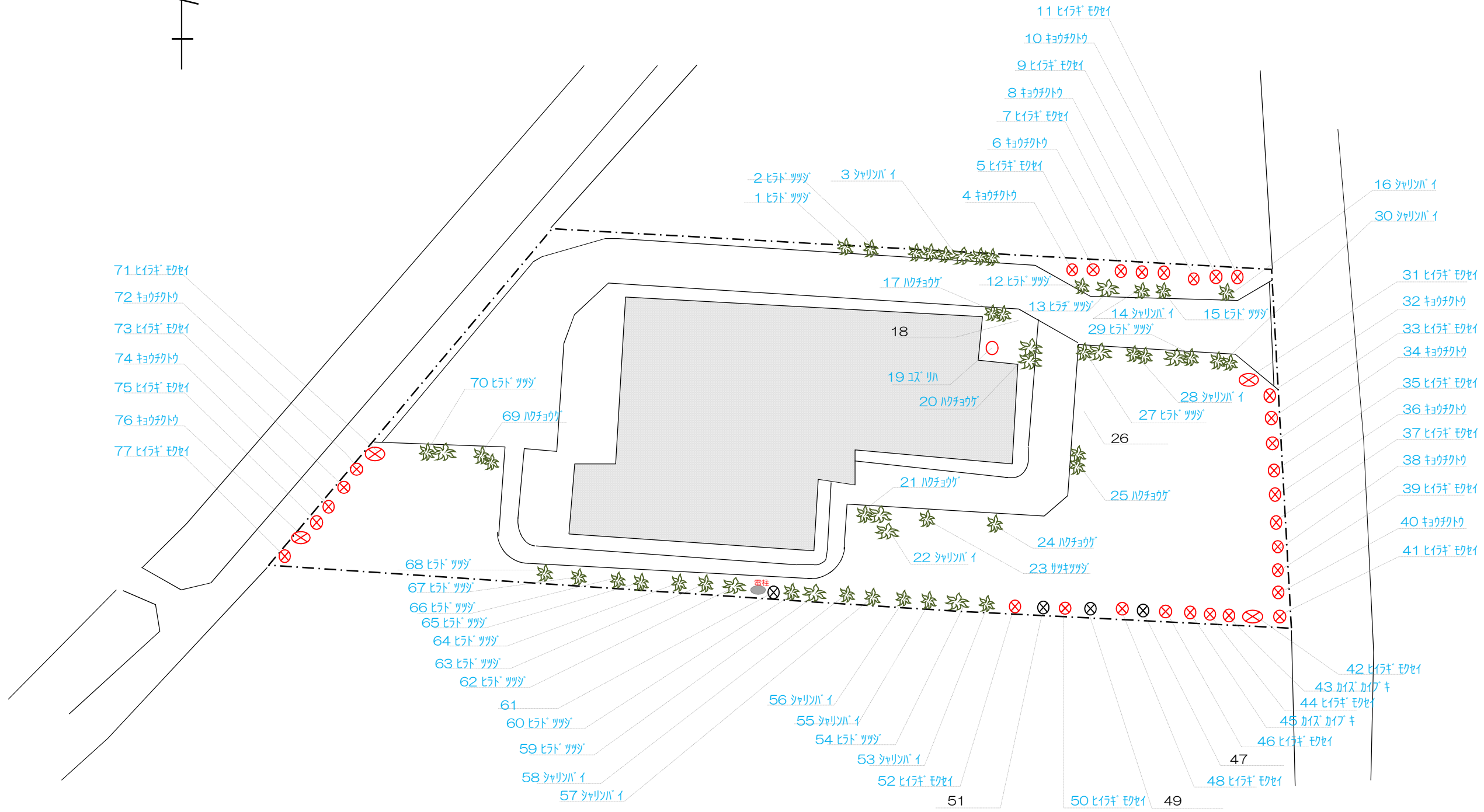
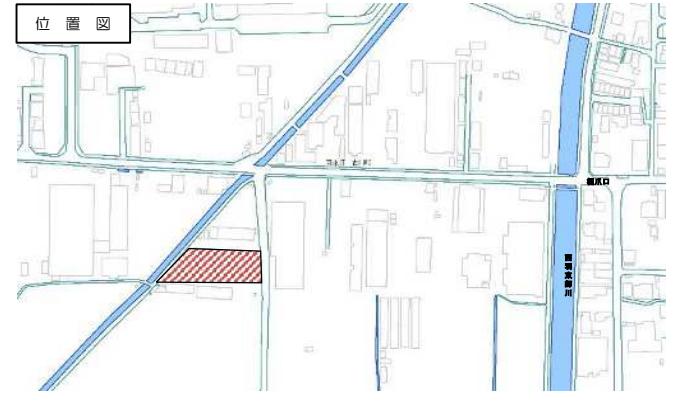
- 凡例
- 高木
 - ⊗ 中低木
 - ✱ 寄植・生垣



羽束師ポンプ場

凡例

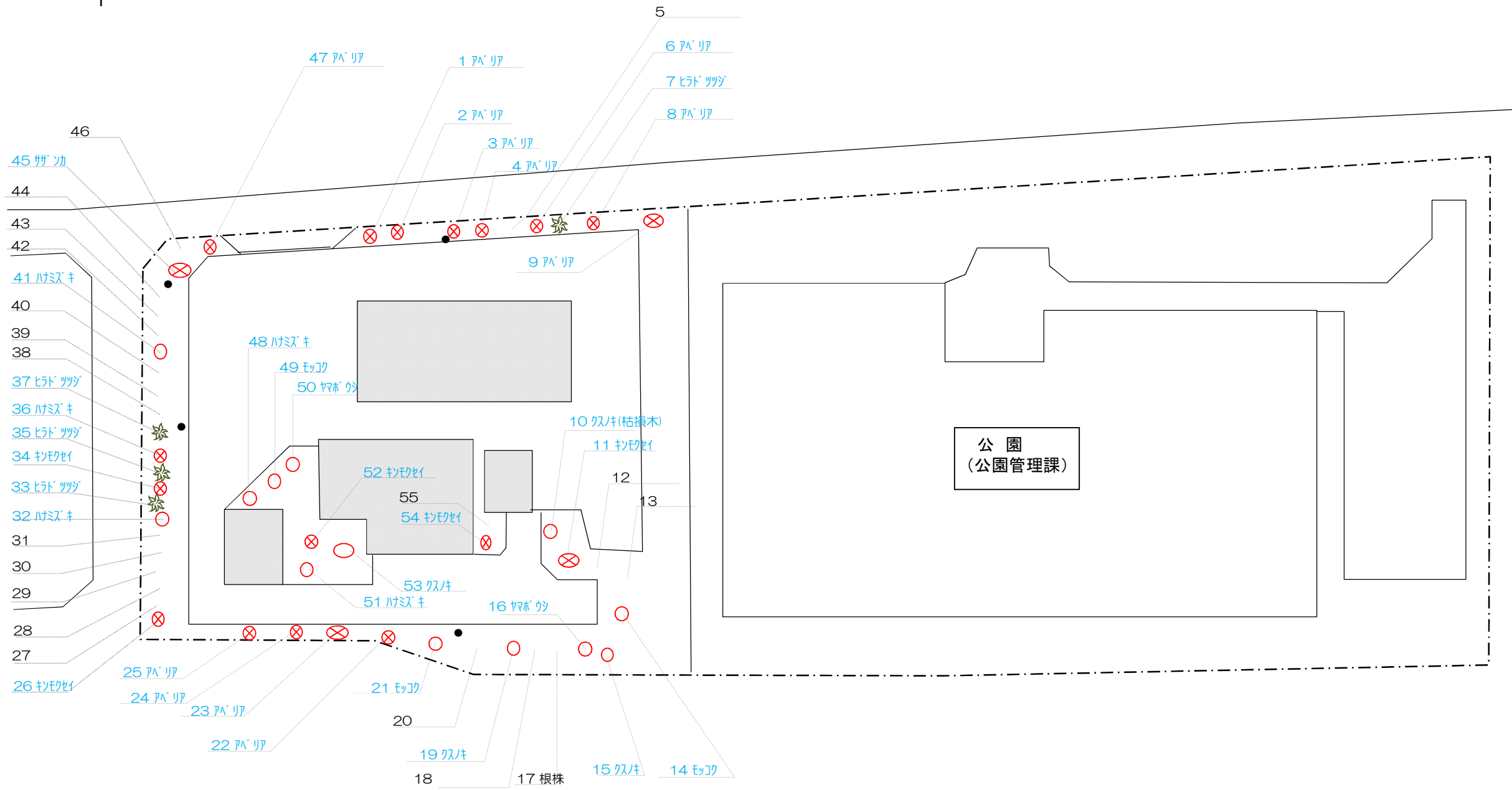
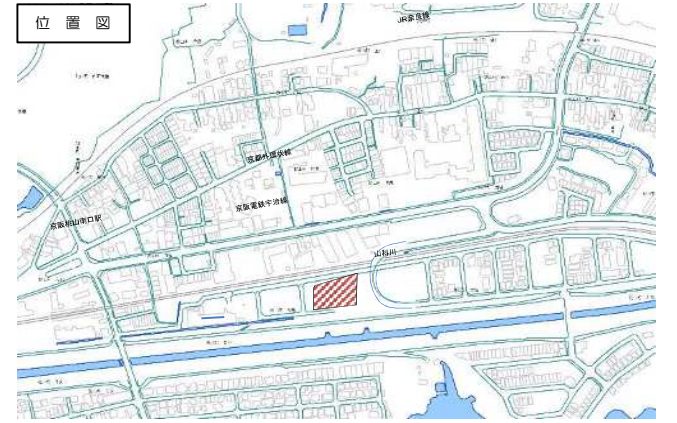
- 高木
- ⊗ 中低木
- ✻ 寄植・生垣



和泉ポンプ場

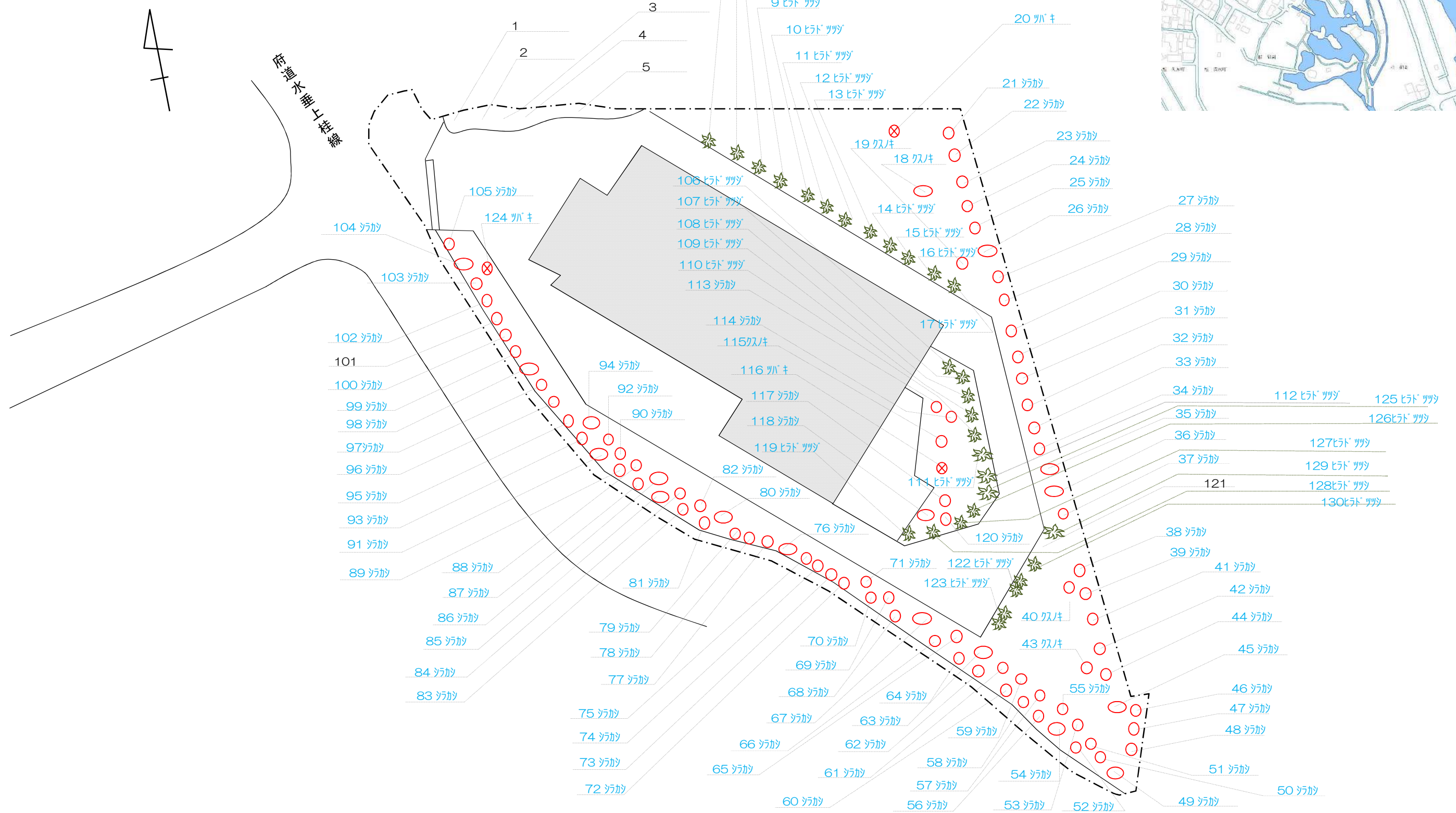
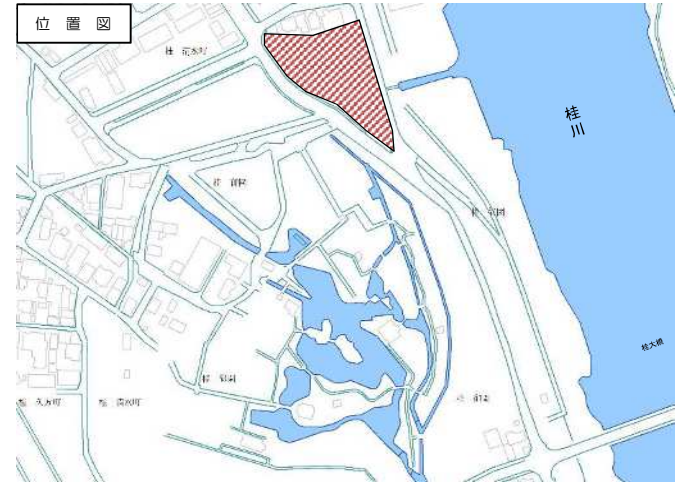
凡例

○ 高木
⊗ 中低木
✻ 寄植・生垣



桂ポンプ場

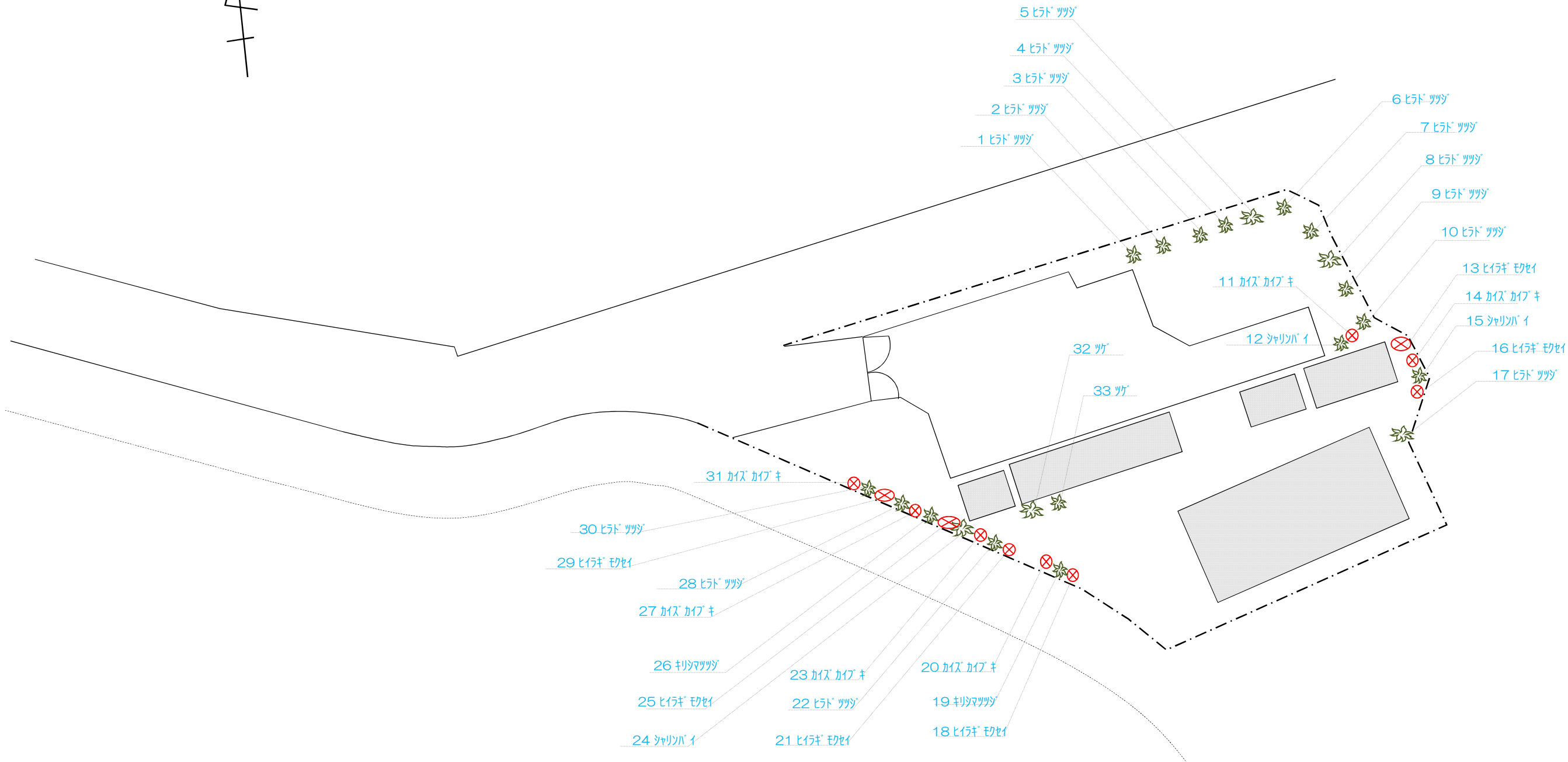
- 凡例
- 高木
 - ⊗ 中低木
 - ✳ 寄植・生垣



淀ポンプ場

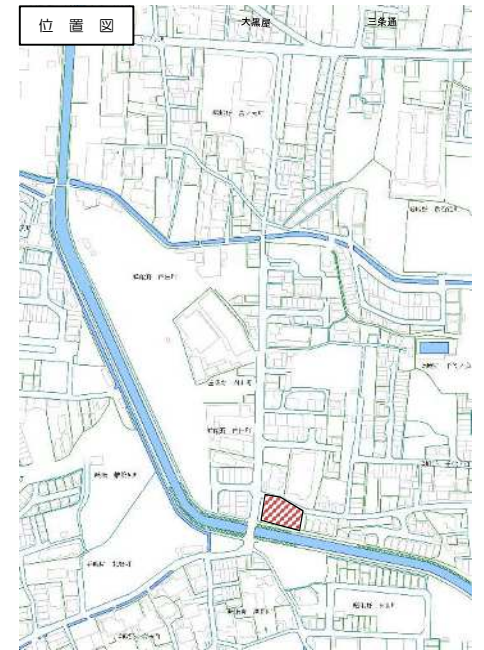
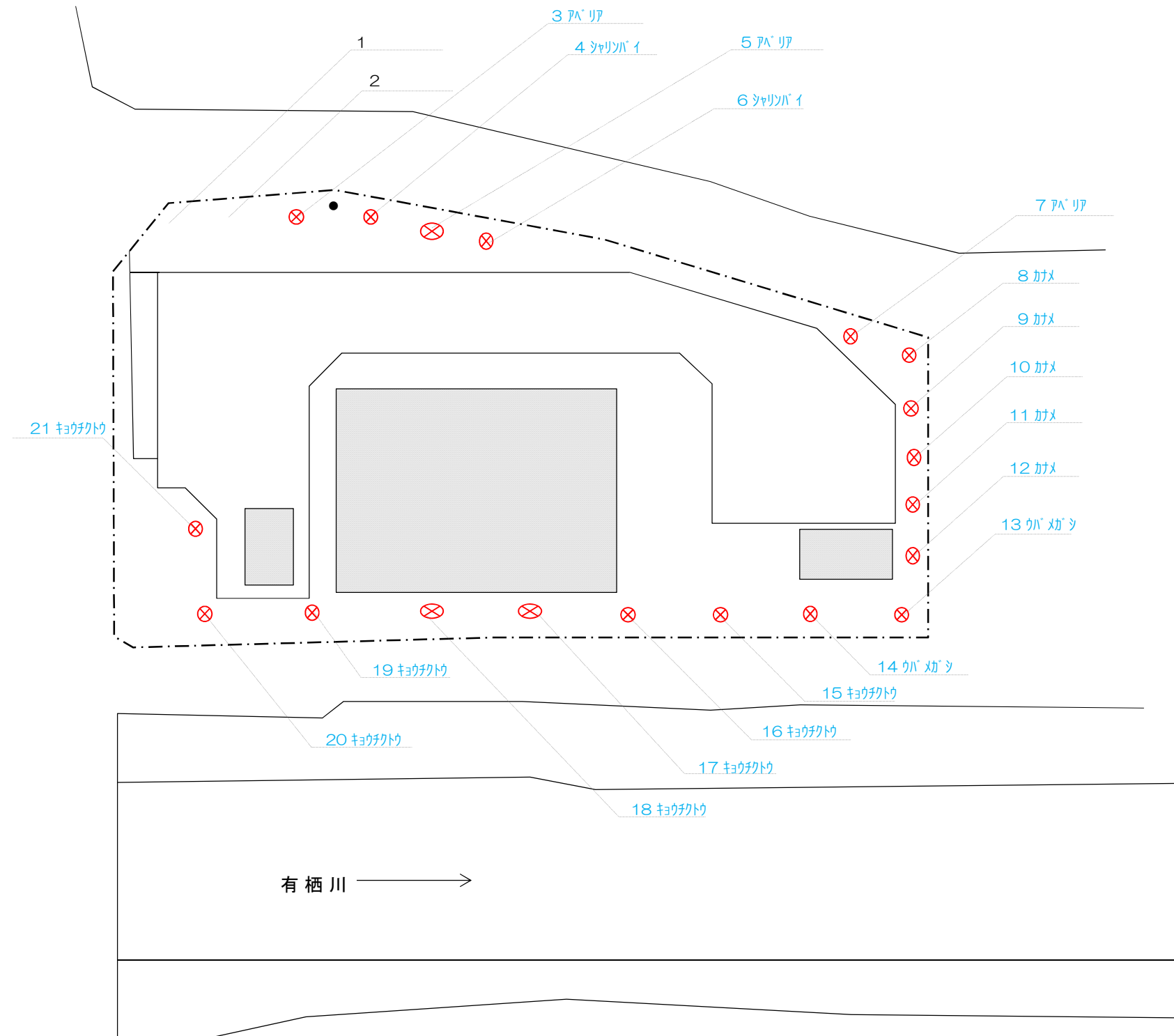
- 凡例
- 高木
 - ⊗ 中低木
 - ✻ 寄植・生垣

位置図



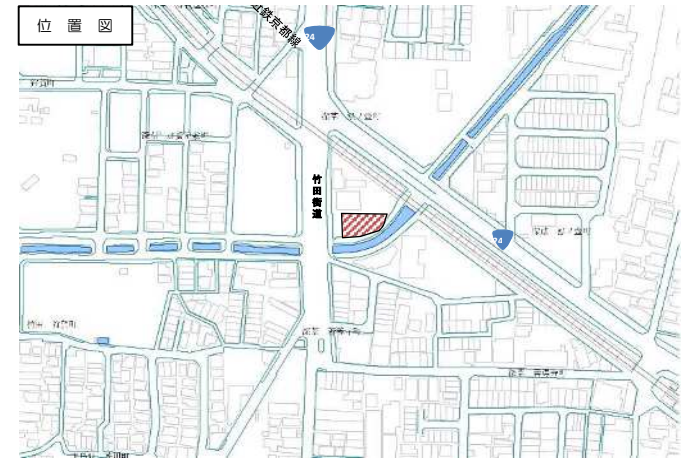
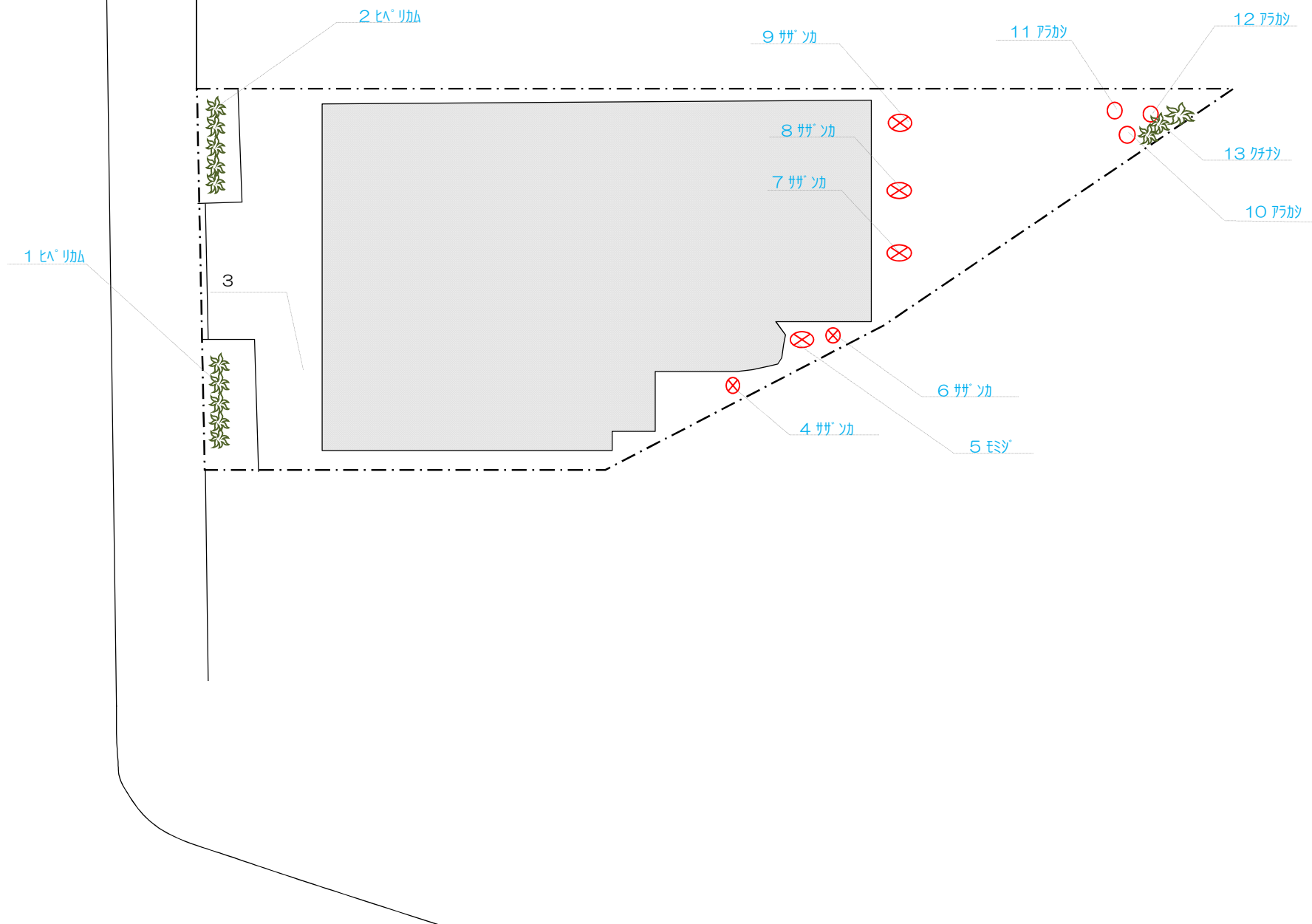
有栖川ポンプ場

- 凡例
- 高木
 - ⊗ 中低木
 - ✳ 寄植・生垣



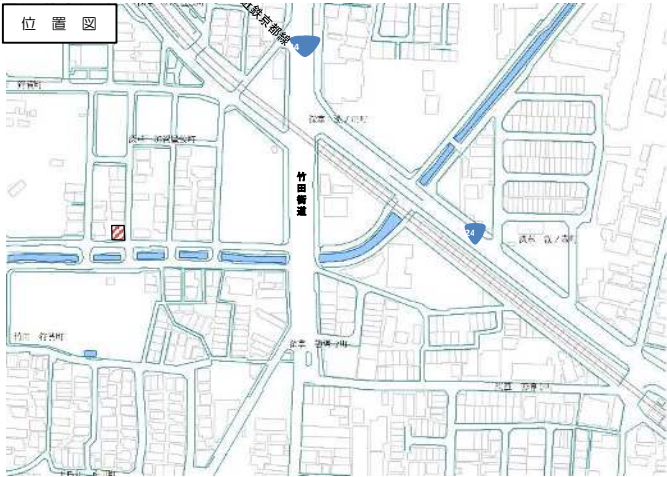
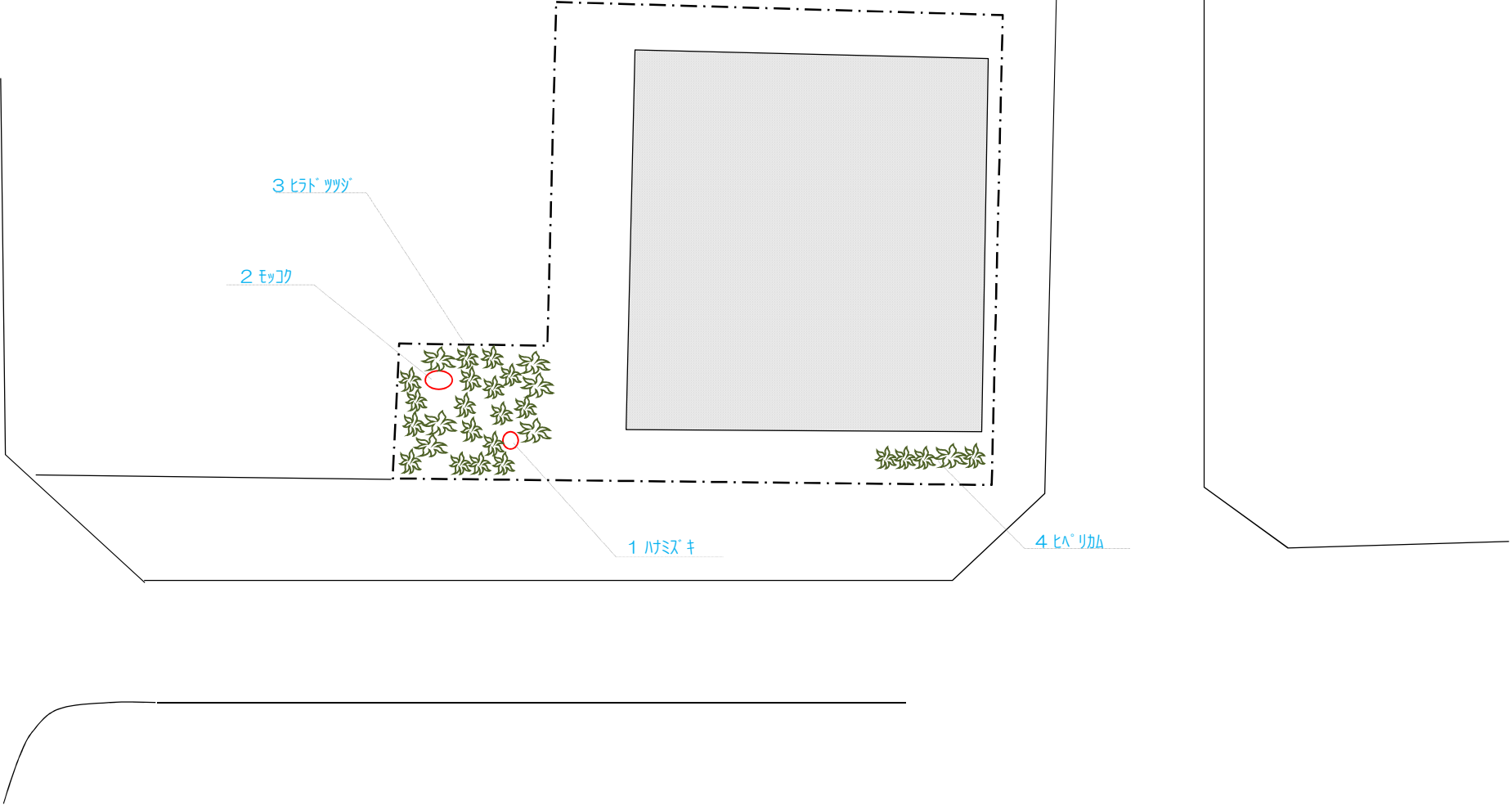
七瀬川ポンプ場

- 凡例
- 高木
 - ⊗ 中低木
 - 🌿 寄植・生垣

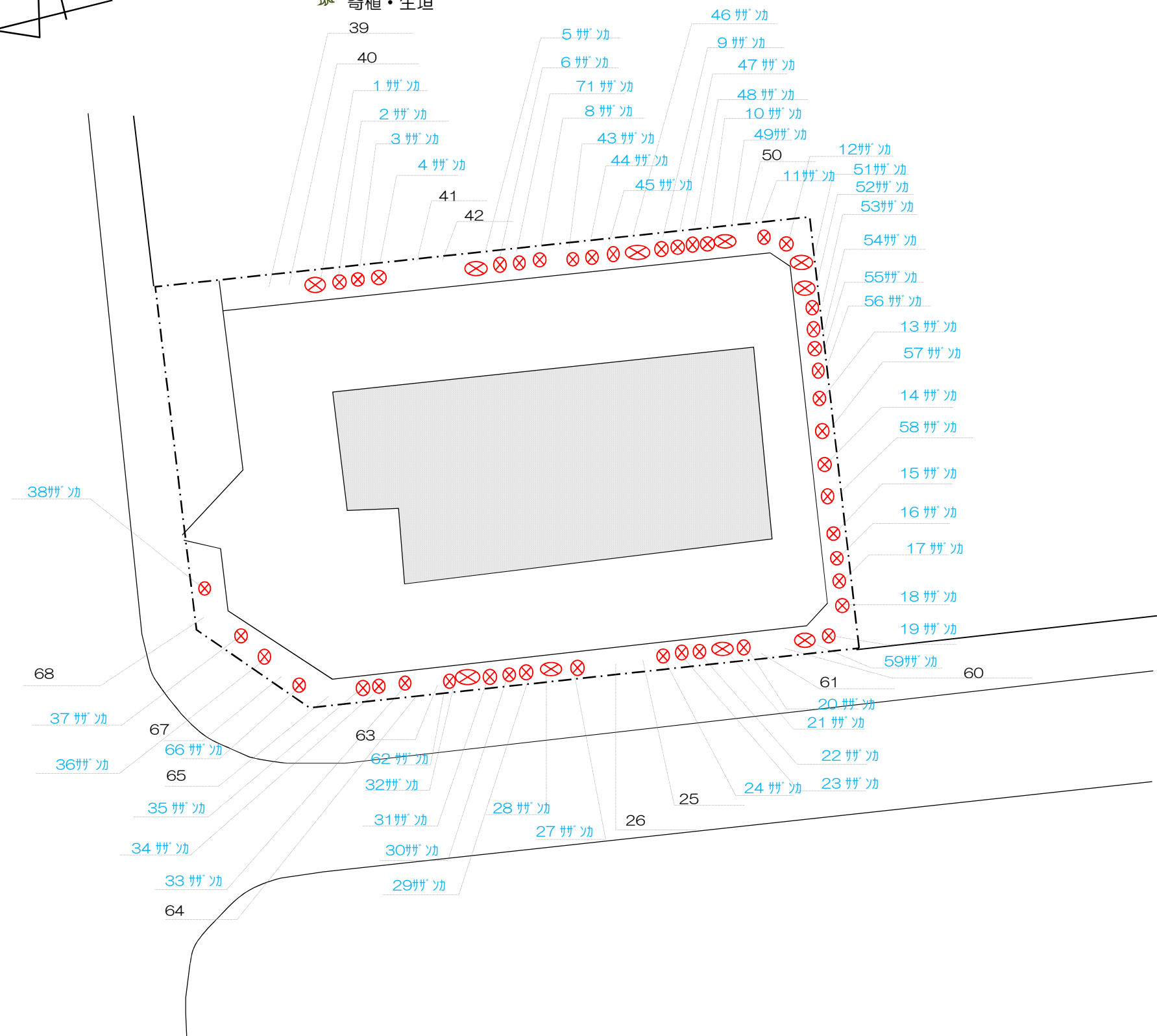


加賀屋敷ポンプ場

- 凡例
- 高木
 - ⊗ 中低木
 - ✻ 寄植・生垣



○ 高木
⊗ 中低木
✻ 寄植・生垣

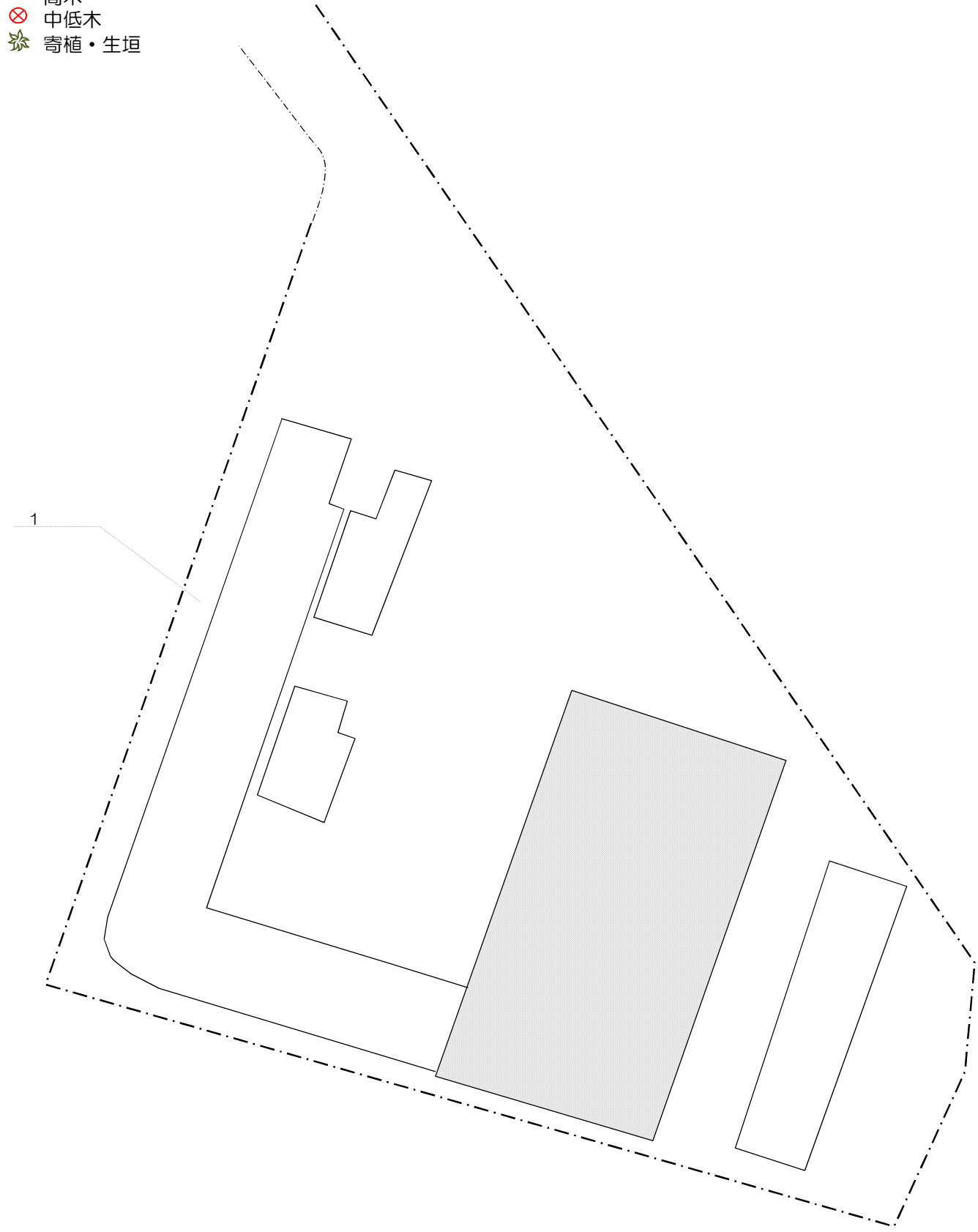


川田川ポンプ場

除草のみ

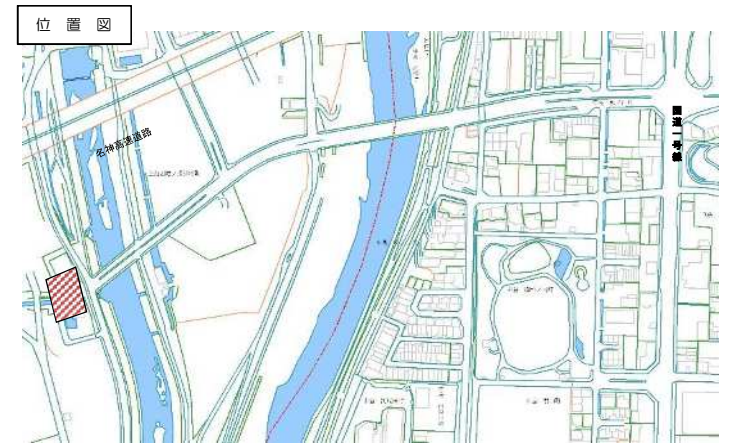
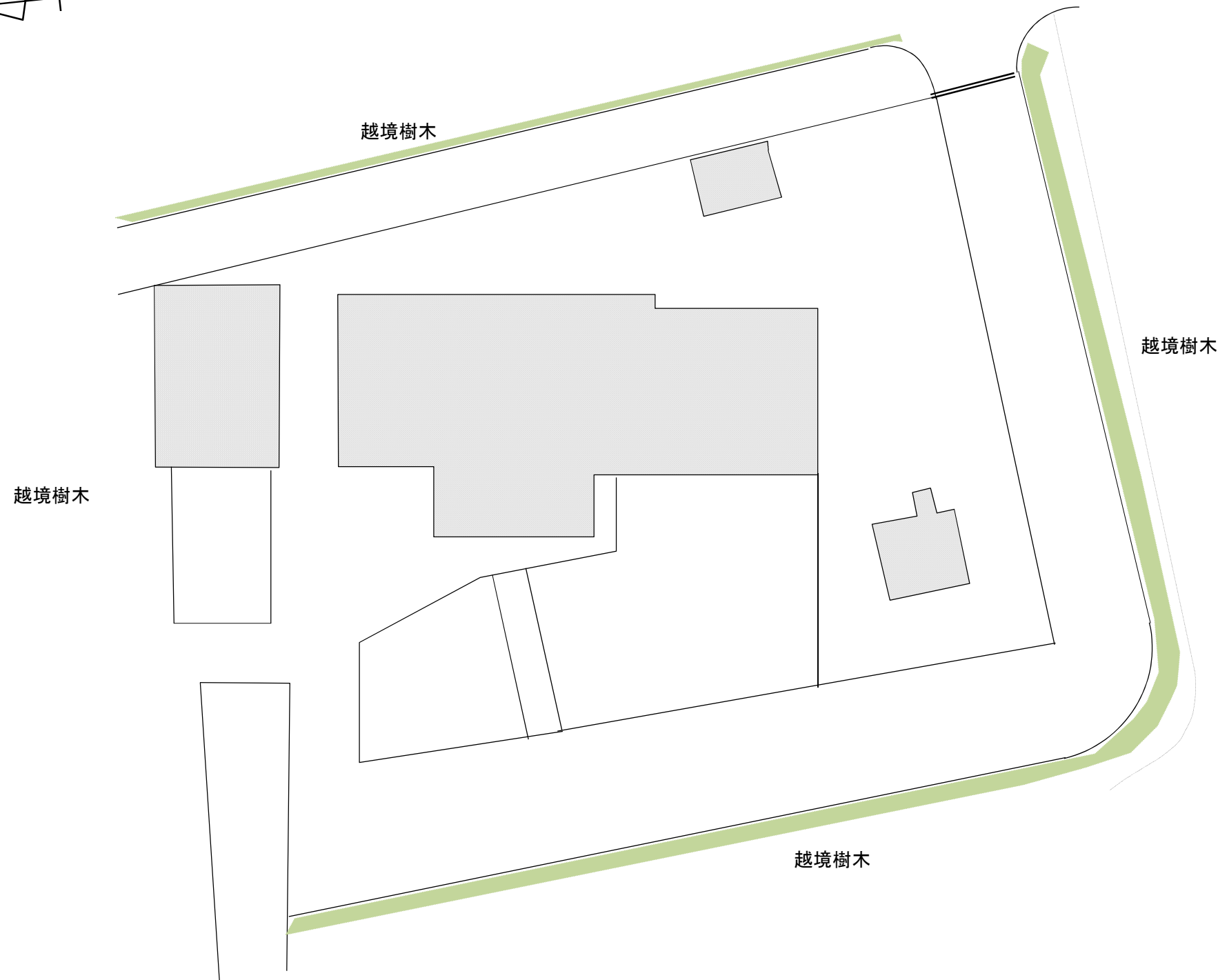


- 凡例
- 高木
 - ⊗ 中低木
 - ※ 寄植・生垣



江川ポンプ場

- 凡例
- 高木
 - ⊗ 中低木
 - ※ 寄植・生垣



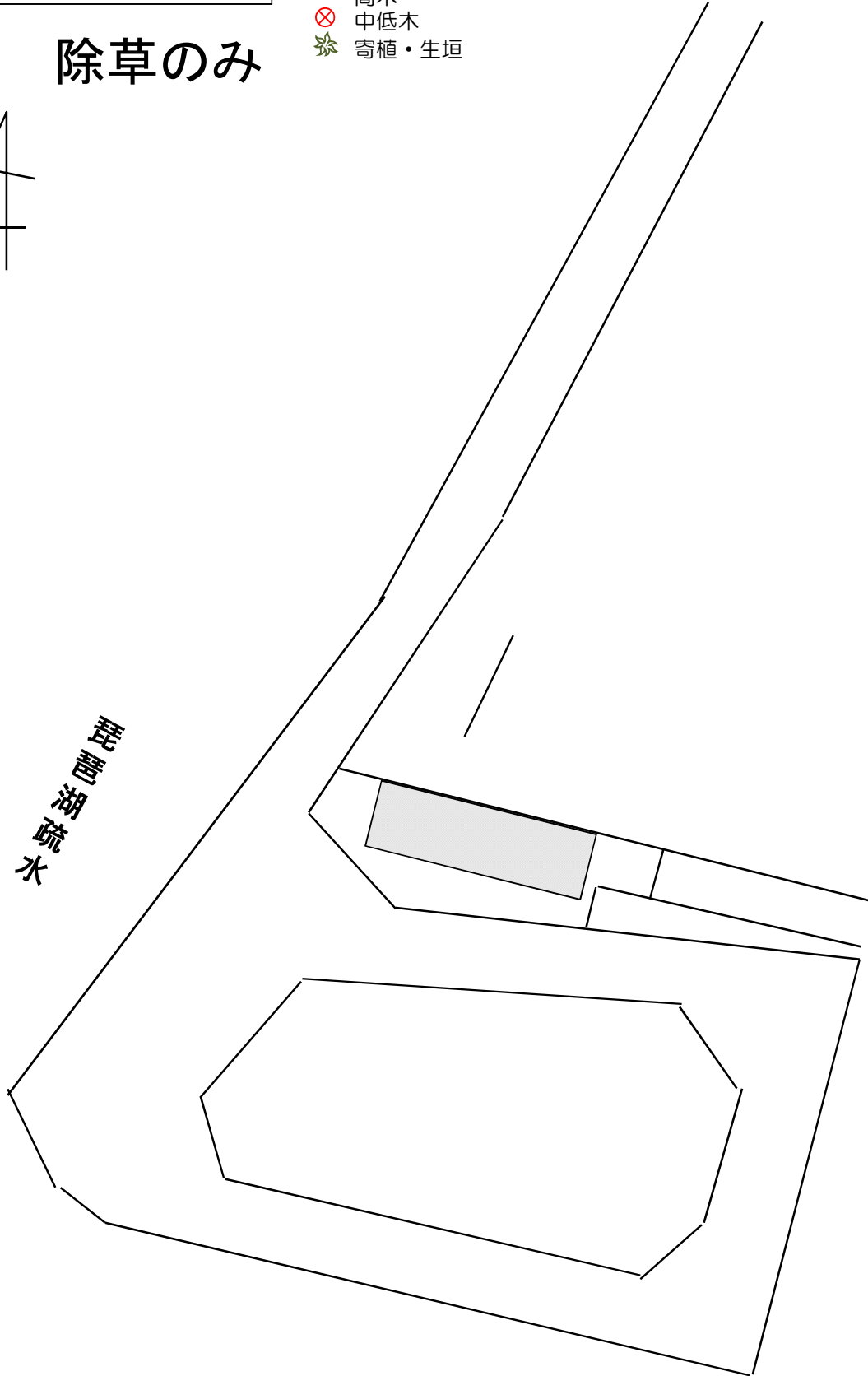
十九軒ポンプ場

除草のみ



- 凡例
- 高木
 - ⊗ 中低木
 - ※ 寄植・生垣

琵琶湖疏水



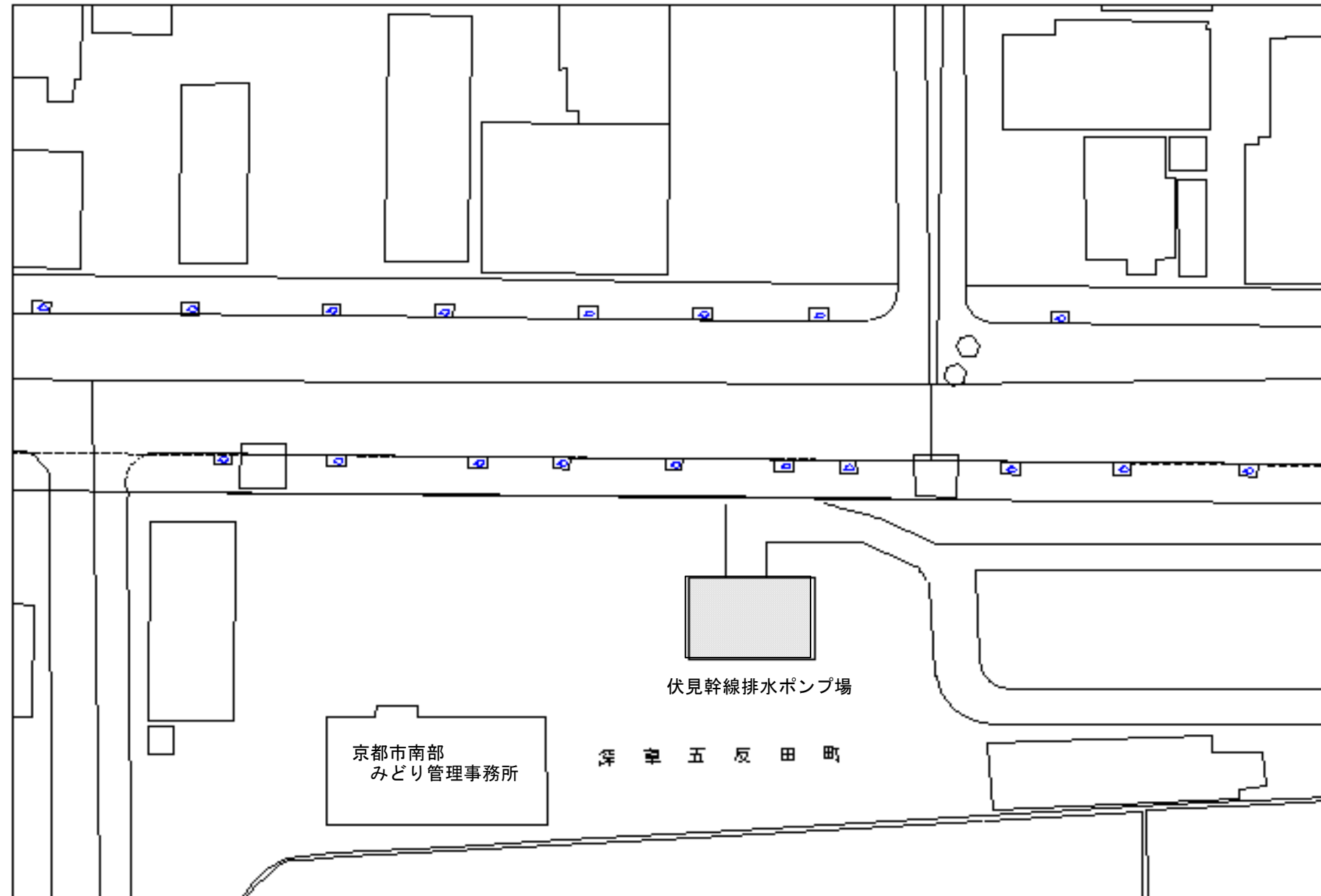
伏見幹線排水ポンプ場

除草のみ



凡例

- 高木
- ⊗ 中低木
- ✳ 寄植・生垣



位置図



ポンプ場	種別	形状	樹種	数量	剪定						施肥						伐採抜根	防除										芝刈	除草	
					高木(冬期)		中低木(円筒形)			生垣	寄植	高木		中低木				生垣	寄植	高木		中低木			生垣	寄植	芝		機械	人力
					C<60	C≥60	h<100	100≤h<200	h≥200			h≥300		h<100	100≤h<200	h≥200		C=60-100	C<60	h≥300		h<100	100≤h<200	h≥200	C=60-100	C<60				
												C<60	C=60-120							C<60	C=60-120									
住吉	高木	C≥60	センダン	1		1																								
			アラカシ	2		2																								
			クスノキ	1		1																								
			小計	4		4																								
		C<60	クスノキ	3	3																									
			ヤブニッケイ	1	1																									
			小計	4	4																									
	中低木	h≥200																												
			キョウチクトウ	1				1																						
			モッコク	2				2																						
			ハナスオウ	3				3							3															
			ビワ	1				1							1								1							
			小計	7				7							4								1							
		100≤h<200	ハナスオウ	10				10						10																
			ムクゲ	2				2						2																
			ウメ	1				1						1																
			アジサイ	1				1						1																
			ナンテン	5				5						5																
			エノキ	1				1																						
			イチジク	4				4						4									4							
			小計	24				24						24									4							
		h<100																												
			アジサイ	2			2							2																
			サツキツツジ	2			2							2																
			小計	4			4							4																
	生垣		カイズカイフキ	155.3						310.6	2回実施																			
		小計	155.3							310.6																				
	寄植		サツキツツジ	49.36							49.4								49.4											
			シャリンバイ	15.72							15.7																			
			ツゲ	9.91							9.9																			
			ハウチョウケ	8.68							8.7								8.7											
			ヒラトツツジ	7.47							7.5								7.5											
		小計	91.14								91.2								65.6											
	除草			873																						2619	3回実施			
			樋門廻り	173																						173	1回実施			
		小計	1046																							2792				
		数量 計			4	4	4	24	7	310.6	91.2			4	24	4		65.6				4	1			2792				

ポンプ場	種別	形状	樹種	数量	剪定						施肥						伐採抜根	防除										芝刈	除草	
					高木		中低木			生垣	寄植	高木		中低木				生垣	寄植	高木		中低木			生垣	寄植	芝		機械	人力
					C<60	C≥60	h<100	100≤h<200	h≥200			h≥300		h<100	100≤h<200	h≥200		C=60-100	C<60	h≥300		h<100	100≤h<200	h≥200	C=60-100	C<60				
												C<60	C=60-120							C<60	C=60-120									
西京極	高木	C≥60	クスノキ	2		2																								
			ケヤキ	5		5																								
			サクラ	20		20													20											
			シラカシ	2		2																								
			シタレサクラ	1		1							1							1										
			モモ	1		1							1							1										
			小計	31		31							22							22										
		C<60	ハナミズキ	3	3							3								3										
			サクラ	3	3							3																		
			シラカシ	6	6																									
			クスノキ	1	1																									
			ヒノキ	5	5																									
			小計	18	18							6								3										
	中低木	h≥200	トウネズミモチ	11					22	2回実施																				
			ヒイラギモクセイ	9					9																					
			ヒイラギ	2					2																					
			カワヤナギ	3					3																					
			サンゴジュ	1					1																					
			小計	26					37																					
		100≤h<200	トウネズミモチ	1				2	2回実施																					
			ヒイラギモクセイ	8				8																						
			ヒイラギ	11				11																						
			サンゴジュ	2				2																						
			小計	22				23																						
		h<100	サンゴジュ																											
			小計																											
	生垣		シラカシ	103.2					206.4	2回実施														103.2						
			小計	103.2					206.4															103.2						
	寄植		ヒラドツツジ	661.85						1323.7	2回実施							661.9												
			ヒイラギナンテン	13.77						13.8																				
			小計	675.62						1337.5								661.9												
	除草			1558																					4674	3回実施				
			樋門廻り	40																				120	3回実施					
			小計	1598																					4794					
	数量 計				18	31		23	37	206.4	1337.5	6	22				661.9		3	22			103.2			4794				

[illegible]

ポンプ場	種別	形状	樹種	数量	剪定						施肥						伐採抜根	防除									芝刈	除草		
					高木		中低木			生垣	寄植	高木		中低木				生垣	寄植	高木		中低木			生垣	寄植		芝	機械	人力
					C<60	C≥60	h<100	100≤h<200	h≥200			h≥300		h<100	100≤h<200	h≥200		C=60-100	C<60	h≥300		h<100	100≤h<200	h≥200	C=60-100	C<60				
												C<60	C=60-120							C<60	C=60-120									
池田	高木	C≥60	ケヤキ	4		4																								
			アラカシ	2		2																								
			ナンキンハゼ	3		3																								
			サクラ	13		13						13								13										
			サクランボ	1		1						1								1										
			小計	23		23						14								14										
		C<60	ヒマヤスギ	11	11																									
			ナンキンハゼ	2	2																									
			アラカシ	2	2																									
			コブシ	4	4						4																			
			モッコク	3	3																									
			ヤマモモ	1	1																									
			クロマツ	1	1																									
			サクラ	3	3							3								3										
			小計	27	27							7								3										
	中低木	h≥200	トウネズミモチ	23					46	2回実施																				
			キンモクセイ	8					8						8															
			ネズミモチ	2					2																					
			ヒイラギ	3					3																					
			ツバキ	3					3						3							3								
			小計	39					62						11							3								
		100≤h<200	カナメモチ	1					1																					
			マサキ	2					2																					
			ネズミモチ	6					6																					
			ヒイラギ	4					4																					
			キンモクセイ	5					5																					
			小計	18					18																					
		h<100																												
			小計																											
	生垣																													
	寄植		ヒラドツツジ	3							3							3												
			シャリンバイ	66.33							66.3																			
			サツキ	6.53							6.5							6.5												
			クチナシ	27.6							27.6							27.6												
		小計	103.46								103.4							37.1												
	除草			2412																							7236	3回実施		
			樋門廻り	130																							390	3回実施		
			小計	2542																							7626			
		数量 計			27	23		18	62		103.4	7	14			11		37.1		3	14			3				7626		

ポンプ場	種別	形状	樹種	数量	剪定						施肥						伐採抜根	防除										芝刈	除草					
					高木		中低木			生垣	寄植	高木		中低木				生垣	寄植	高木		中低木			生垣	寄植	芝		機械	人力				
					C<60	C≥60	h<100	100≤h<200	h≥200			h≥300		h<100	100≤h<200	h≥200				C=60-100	C<60	h≥300		h<100							100≤h<200	h≥200	C=60-100	C<60
												C<60	C=60-120									C<60	C=60-120											
久世	高木	C≥60	ヤマモモ	2		2																												
			小計	2		2																												
		C<60	ヤマモモ	4	4																													
			小計	4	4																													
	中低木	h≥200																																
			小計																															
		100≤h<200																																
			小計																															
		h<100																																
			小計																															
	生垣		レッドロビン	79.82						159.6	2回実施																							
			サザンカ	60.5						60.5						60.5									60.5									
			ツバキ	109						109						109									109									
			小計	249.32						329.1						169.5									169.5									
	寄植		ヒトツツジ	3							3						3																	
			シャリンバイ	15.08							15.1																							
			クチナシ	17.18							17.2						17.2																	
			サツキ	37.6							37.6						37.6																	
			イフキ	10							10.1																							
			トヘラ	7.36							7.4																							
			小計	90.22							90.38						57.8																	
			小計	720																														
	除草																										2160	3回実施						
			小計	720																								2160						
	数量 計				4	2				329.1	90.38						169.5	57.8						169.5				2160						

ポンプ場	種別	形状	樹種	数量	剪定						施肥						伐採抜根	防除										芝刈	除草					
					高木		中低木			生垣	寄植	高木		中低木				生垣	寄植	高木		中低木			生垣	寄植	芝		機械	人力				
					C<60	C≥60	h<100	100≤h<200	h≥200			h≥300		h<100	100≤h<200	h≥200				C=60-100	C<60	h≥300		h<100							100≤h<200	h≥200	C=60-100	C<60
												C<60	C=60-120									C<60	C=60-120											
桃山	高木	C≥60																																
		小計																																
		C<60	モッコク	4	4																													
		小計		4	4																													
	中低木	h≥200																																
			小計																															
			キンモクセイ	19				19						21																				
		100≤h<200	サザンカ	9				9						10									10											
			小計	28				28						31									10											
		h<100																																
			小計																															
	生垣																																	
		小計																																
	寄植		クチナシ	8.9							8.9							8.9																
			シャリンバイ	6.2							6.2																							
		小計		15.1							15.1							8.9																
	除草			391																								782	2回実施					
			小計	391																								782						
		数量 計			4			28			15.1				31			8.9				10					782							

ポンプ場	種別	形状	樹種	数量	剪定						施肥						伐採抜根	防除								芝刈	除草							
					高木		中低木			生垣	寄植	高木		中低木				生垣	寄植	高木		中低木			生垣		寄植	芝	機械	人力				
					C<60	C≥60	h<100	100≤h<200	h≥200			h≥300		h<100	100≤h<200	h≥200				C=60-100	C<60	h≥300		h<100							100≤h<200	h≥200	C=60-100	C<60
												C<60	C=60-120									C<60	C=60-120											
有栖川	高木	C≥60	小計																															
		C<60	小計																															
	中低木	h≥200	ウバ・カシ	2					2																		2							
			小計	2					2																		2							
		100≤h<200	アベリア	3					3																		3							
			カナメチ	5					5																									
			キョウチクトウ	7					7																									
			小計	15					15																			3						
		h<100	シャリンバイ	2					2																			2						
			小計	2					2																			2						
	生垣		小計																															
	寄植		小計																															
			小計																															
	除草		小計																															
			小計																															
		数量 計						2	15	2																			2	3	2			

ポンプ場	種別	形状	樹種	数量	剪定						施肥						伐採抜根	防除										芝刈	除草					
					高木		中低木			生垣	寄植	高木		中低木				生垣	寄植	高木		中低木			生垣	寄植	芝		機械	人力				
					C<60	C≥60	h<100	100≤h<200	h≥200			h≥300		h<100	100≤h<200	h≥200				C=60-100	C<60	h≥300		h<100							100≤h<200	h≥200	C=60-100	C<60
												C<60	C=60-120									C<60	C=60-120											
七瀬川	高木	C≥60	アラカシ	3		3																												
			小計	3		3																												
		C<60	小計																															
			中低木	h≥200	サザンカ	3				3					3									3										
	モミジ	1						1																										
	小計	4					4					3									3													
	100≤h<200	サザンカ		2				2					2								2													
		小計	2				2					2							2															
		h<100	小計																															
	生垣																																	
		小計																																
	寄植		ヒペリカム	15.0							15.0							15.0																
			クチナシ	2.72							2.7							2.7																
		小計	17.72								17.7							17.7																
	除草			73																								146	2回実施					
		小計	73																									146						
	数量 計				3		2	4		17.7				2	3		17.7					2	3				146							

ポンプ場	種別	形状	樹種	数量	剪定						施肥						伐採抜根	防除										芝刈	除草					
					高木		中低木			生垣	寄植	高木		中低木				生垣	寄植	高木		中低木			生垣	寄植	芝		機械	人力				
					C<60	C≥60	h<100	100≤h<200	h≥200			h≥300		h<100	100≤h<200	h≥200				C=60-100	C<60	h≥300		h<100							100≤h<200	h≥200	C=60-100	C<60
												C<60	C=60-120									C<60	C=60-120											
加賀屋敷	高木	C≥60																																
		小計																																
		ハナミズキ	1	1								1							1															
	中低木	小計	1	1								1							1															
		モッコク	1					1																										
		小計	1					1																										
		100≤h<200																																
		小計																																
		h<100																																
	生垣																																	
		小計																																
	寄植		ヒトツツジ	8.1								8.1							8.1															
			ヒペリカム	6.2								6.2							6.2															
		小計	14.3									14.3							14.3															
除草																																		
		数量 計			1				1		14.3	1						14.3		1														

ポンプ場	種別	形状	樹種	数量	剪定						施肥						伐採抜根	防除										芝刈	除草		
					高木		中低木			生垣	寄植	高木		中低木				生垣	寄植	高木		中低木			生垣	寄植	芝		機械	人力	
					C<60	C≥60	h<100	100≤h<200	h≥200			h≥300		h<100	100≤h<200	h≥200		C=60-100	C<60	h≥300		h<100	100≤h<200	h≥200	C=60-100	C<60					
												C<60	C=60-120							C<60	C=60-120										
桃山南	高木	C≥60																													
		小計																													
	中低木	C<60																													
		小計																													
		h≥200																													
		サザンカ	52				52							52								52									
		小計	52				52							52							52										
		h<100	サザンカ	2			2							2							2										
	生垣	小計																													
		寄植	小計																												
	除草		65																										130	2回実施	
		小計	65																										130		
		数量 計					2	52						2	52							2	52						130		

[illegible][illegible]

ポンプ場	種別	形状	樹種	数量	剪定						施肥						伐採抜根	防除										芝刈	除草			
					高木		中低木			生垣	寄植	高木		中低木				生垣	寄植	高木		中低木			生垣	寄植	芝		機械	人力		
					C<60	C≥60	h<100	100≤h<200	h≥200			h≥300		h<100	100≤h<200	h≥200		C=60-100	C<60	h≥300		h<100	100≤h<200	h≥200	C=60-100	C<60						
												C<60	C=60-120							C<60	C=60-120											
十九軒	高木	C≥60																														
		小計																														
	C<60																															
		小計																														
	中低木	h≥200																														
		100≤h<200																														
		小計																														
	h<100																															
		小計																														
	生垣																															
寄植																																
除草																																
	25																															

ポンプ場	種別	形状	樹種	数量	剪定						施肥						伐採抜根	防除										芝刈	除草			
					高木		中低木			生垣	寄植	高木		中低木				生垣	寄植	高木		中低木			生垣	寄植	芝		機械	人力		
					C<60	C≥60	h<100	100≤h<200	h≥200			h≥300		h<100	100≤h<200	h≥200		C=60-100	C<60	h≥300		h<100	100≤h<200	h≥200	C=60-100	C<60						
												C<60	C=60-120							C<60	C=60-120											
伏見幹線	高木	C≥60																														
			小計																													
		中低木	C<60																													
				小計																												
	中低木		h≥200																													
				小計																												
		中低木	100≤h<200																													
				小計																												
	中低木		h<100																													
				小計																												
		生垣																														
			小計																													
寄植																																
	小計																															
除草				26																											52	
	小計			26																											52	
	数量 計																														52	
数量 合計						174	112	8	213	169	1087.5	2162.6	22	38	6	134	30	169.5	1300.1		7	38	4	82	9	272.7					32,429	52